



APOINT S.R.L.

---

# Manuale Tecnico : Sezione Video Controller

rev.10.2. (01/07/2017)

# Sommario

## **INTEGRAZIONE VIDEO CONTROLLER**

<b>ELEMENTI SPECIFICI DELL'INTEGRAZIONE</b>	<b>2</b>
<b>INSTALLAZIONE</b>	<b>3</b>
<b>SETTAGGIO</b>	<b>3</b>
<b>INTERFACCIA</b>	<b>3</b>
<b>CONFIGURAZIONE</b>	<b>4</b>
<b>UTILIZZO</b>	<b>5</b>

## Integrazione Video Controller

*NexusPub* è predisposto per l'integrazione con il Sistema *NexusPub* Video Controller; per quanto non qui specificato e per l'approfondimento relativo alle specifiche tecniche e di installazione dei dispositivi hardware (Control Station, telecamere ecc.) si rimanda ai manuali specifici

### Elementi specifici dell'integrazione

*NexusPub* consente la gestione video integrata tramite una delle sue funzionalità standard (utilizzo con il software, utilizzo con il sistema di conferenza integrato)

L'integrazione è composta dai seguenti elementi fondamentali ed accessori:

- Control Station con applicativo *NexusPub* Video Controller preinstallato che consente il puntamento automatico sull'oratore e aree di interesse e/o il brandeggio manuale delle telecamere. Il tracking automatico avviene grazie all'integrazione con l'impianto di conferenza, mentre quello manuale può essere effettuato tramite mouse e/o attraverso l'opzionale joystick PTZ codice ACNP0030C collegato alle telecamere sul bus 485

La Control Station, grazie all'integrazione hardware/software *Mystream* -quando presente- prevede la possibilità di gestire la commutazione automatica degli ingressi video disponibili per la registrazione del segnale e la pubblicazione in streaming. Nel caso fosse richiesto l'utilizzo di una matrice video, la stessa deve essere dichiarata compatibile da Apoint

- dal sistema di ripresa Apoint completo di 1 o più telecamere Apoint Video Conference\*\* nella versione SD o HD
- dal joystick PTZ ACNP0030C che può essere utilizzato come risorsa hardware esterna per il movimento manuale della telecamera attiva (lo switch alla camera attiva è demandato solo al modulo software *NexusPub* Video Controller)

#### **N.B.:**

\*\* in alternativa / integrazione alle Apoint Video Conference, è possibile utilizzare qualsiasi telecamera speed dome gestita con il protocollo PELCO D

L'architettura del sistema *NexusPub* permette di associare liberamente alla postazione presente nella Mappa Sala un preset dome. Il numero dei preset gestibili dipende dalle caratteristiche delle telecamere che si andranno ad installare; più postazioni possono essere associati allo stesso Preset Dome (nella realtà questo si verifica quando due o più microfoni sono posizionati molto vicini su un tavolo)

*NexusPub* Video Controller può gestire fino a 255 telecamere e fino a 255 preset per ogni camera

### Installazione

Come detto il pacchetto software *NexusPub* Video Controller viene fornito preinstallato sulla Control Station

### Settaggio Integrazione

Effettuata l'installazione, è necessario informare *NexusPub* della presenza dell'Integrazione Video provvedendo inoltre a configurarne le caratteristiche; queste le modalità operative relative al settaggio effettuabile da un operatore autorizzato:

- accedere al menù “Impostazioni Generali” della procedura *NexusPub* Setting e selezionare - fra i dispositivi di Gestione integrata telecamere disponibili- NP VIDEO
- nella maschera porta seriale/matrice/IP inserire l'IP 127.0.0.1
- cliccare sul pulsante “Parametri” e verificare che
  - alla riga DOM\_Exe sia inserito il path dell'eseguibile del *NexusPub* Video Controller (C:\Program Files (x86)\NexusPub\NexusPubPtz.exe in ambiente Windows 7)
  - alla riga DomDll sia inserita la stringa NxRDOMDll2.dll
- cliccare su “Config/Test” per lanciare *NexusPub* Video Controller (opzionale)
- se desiderato, è possibile impostare nell'apposita maschera un “Preset Sinottico” per associare una camera / preset associati al dispositivo di visualizzazione di sala in modo da “inquadralo” automaticamente durante lo svolgimento di una votazione o manualmente quando desiderato (i primi digit indicheranno la telecamera / sorgente adibita alla funzione, gli ultimi tre digit -inserire il default 001 quando necessario- il preset selezionato per la stessa)
- cliccare su “Salva”
- continuare la configurazione (vedi pagina 3-4) e la creazione dei preset (vedi pagina 14) direttamente da *NexusPub* Video Controller
- accedere alla scelta “Proprietà postazione della Mappa sala” della procedura *NexusPub* Setting per associare un preset Dome a ciascuna postazione; nella numerazione dei preset Dome bisogna tenere conto di quanto segue:
  - i primi digit dei preset Dome indicano la camera che inquadrerà la postazione
  - gli ultimi tre digit dei preset Dome indicano quale è il preset che inquadrerà la postazione
  - il preset Dome 1001 è riservato al cosiddetto Preset Panoramico corrispondente ad un'inquadratura panoramica dell'ambiente attivata quando nessun microfono è attivo (come a inizio e fine seduta), oppure quando due o più microfoni sono attivi nello stesso momento
  - è possibile creare aree di ripresa senza postazione microfonica; in questo caso bisogna settare -nelle proprietà della postazione della mappa sala- il codice periferica a “0”

### Interfaccia

*NexusPub* Video Controller presenta un'interfaccia grafica di facile comprensione ed utilizzo che, nella sua versione completa riportata qui a fianco comprende:

- una maschera di movimento della telecamera attiva a 8 direzioni
- una maschera per la selezione della velocità di movimento della telecamera attiva (1=minimo; 5=massimo)
- comandi per effettuare direttamente dall'interfaccia grafica il salvataggio rapido di una inquadratura nel numero di preset digitato o selezionato con le frecce incrementali (\* per salvare un preset comprensivo di label con la Apoint Video Conference seguire le istruzioni nella sezione dedicata del presente manuale)
- comando Rename per rinominare camera e preset selezionati




## SEZIONE VIDEO CONTROLLER

- comando Setup per aprire il menù delle impostazioni generali
- comando per accesso diretto all'OSD Menu della camera attiva
- comandi Zoom In e Zoom Out
- comandi Focus In e Focus Out
- menù a tendina per selezione / visualizzazione camera attiva
- menù a tendina per selezione / visualizzazione preset attivo

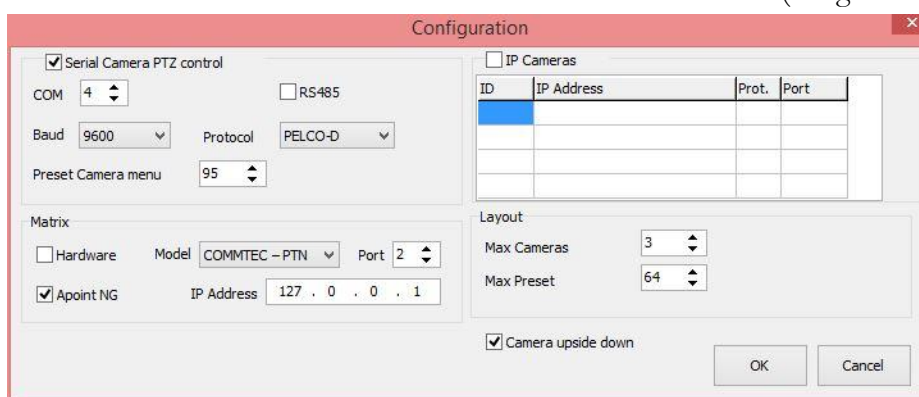
*NexusPub* Video Controller memorizza automaticamente l'ultima posizione sul desktop e la ripropone negli utilizzi successivi

### Configurazione

Cliccando sul tasto Setup  verrà visualizzato il menù "Configuration" per effettuare i settaggi fondamentali per l'utilizzo di *NexusPub* Video Controller. Nel dettaglio:

- è possibile scegliere se utilizzare telecamere con comando seriale o su indirizzo IP (integrazione previsionale attualmente non utilizzata)

- nella sezione Serial Camera PTZ Control è possibile selezionare la porta seriale cui sono collegate le telecamere (default COM4 sulla Control Station), il baudrate, il protocollo e il preset associato

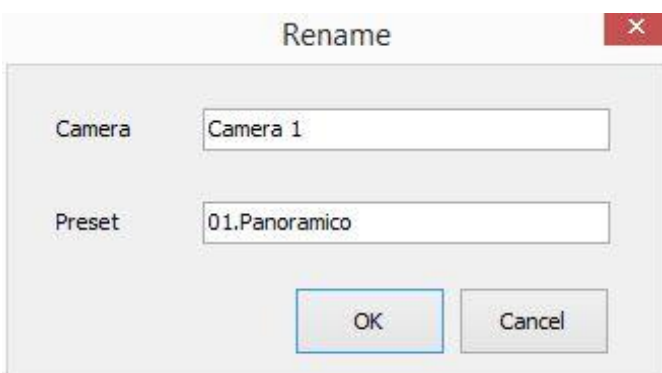



- all'OSD Menu delle telecamere (default=95); usando la porta seriale dedicata della Control Station, non è necessario agire sulla casella flaggabile RS485

- nel menù Matrix è possibile selezionare gli strumenti presenti nell'architettura di sistema per lo switch della sorgente attiva. Selezionare Hardware -e relativa porta seriale (normalmente COM2 sulla Control Station) per la matrice compatibile; Apoint NG per le soluzioni di acquisizione audio/video integrate (indicare l'indirizzo IP della macchina ove risiede la scheda di acquisizione, o lasciare il default 127.0.0.1 se la scheda risiede sulla stessa macchina). È anche possibile utilizzare entrambe le integrazioni contemporaneamente (avendo prima diviso il segnale video di ciascuna telecamera) o nessuna delle due quando si utilizza una sola telecamera



**Nota Bene:** la logica di gestione dello switch tra le fonti presuppone di inviare il segnale dell'input attivo a tutti gli output della matrice e/o a tutti i canali di codifica della scheda di acquisizione

- nel menù Layout è possibile stabilire quante camere (max 255) e quanti preset (max 255) visualizzare negli appositi selettori a tendina della maschera principale del programma
- ove necessario è possibile invertire direzione di movimento flaggando la casella Camera upside down




Cliccando sul tasto Rename camera / rename preset  verrà visualizzato il menù dedicato attraverso il quale è possibile personalizzare l'etichetta associata a ciascuna camera/sorgente e a ciascun preset (il nome qui specificato è indipendente da quello settato in Mappa Sala)

## SEZIONE VIDEO CONTROLLER

Cliccando sul tasto Camera Menu  verrà aperto l'OSD Menu della camera attiva, attraverso il quale effettuare tutti i settaggi specifici della camera stessa. Nella maggior parte delle telecamere con protocollo PELCO per muoversi all'interno dell'OSD Menu si utilizzano le frecce direzionali; per selezionare una voce e confermare una modifica si preme il tasto Focus Più  o la freccia direzionale destra

Si rimanda alla sezione dedicata per le configurazioni specifiche della Apoint Video Conference

### Utilizzo

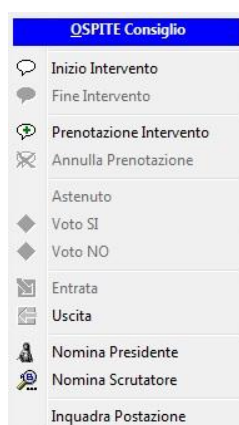
Quando viene avviato *NexusPub Meeting Manager*, automaticamente viene avviato anche il modulo *NexusPub Video Controller* con un'interfaccia grafica semplificata che nasconde ed inibisce tutti i comandi di configurazione del modulo stesso. È anche possibile lasciare operare ad icona *NexusPub Video Controller* nel pieno delle sue funzionalità automatiche e richiamarne la visualizzazione quando necessario attraverso l'apposito tasto di Meeting Manager 



Il sistema visualizzerà automaticamente negli appositi selettori a tendina la camera e il preset di volta in volta associati all'oratore attivo, all'inquadratura attiva, alla visualizzazione sinottica. È anche possibile effettuare selezioni manuali indipendenti:

- Selezionando Camera e Preset dall'interfaccia di *NexusPub Video Controller*
- Selezionando la funzione “Inquadra postazione” direttamente in Meeting Manager dal Menù contestuale di ciascuna postazione nel Sinottico Sala e nell'elenco consiglieri
- Selezionando la funzione “Inquadra panoramico” o “Inquadra Sinottico” direttamente in Meeting Manager dal Menù contestuale dell'area libera del Sinottico Sala
- Muovendo la telecamera attiva con le frecce direzionali
- Muovendo la telecamera attiva con il joystick PTZ

**N.B.:** l'ultima azione effettuata -automatica o manuale- ha la prevalenza sui comandi precedenti



*NexusPub Video Controller* può essere utilizzato anche come modulo di gestione video indipendente rispetto a *NexusPub Meeting Manager*