



APOINT S.R.L.

Manuale Tecnico : Sezione TAIDEN

HCS 4100

rev.10.2 (01/07/2017)

Sommario

INSTALLAZIONE TAIDEN HCS-4100

ELEMENTI SPECIFICI DELL'INTEGRAZIONE	2
INSTALLAZIONE NEXUSPUB CONFERENCE INTEGRATION	2
SETTAGGIO	3
INDIRIZZAMENTO MICROFONI TAIDEN	4
CONFIGURAZIONE POSTAZIONI	4
ISTRUZIONI OPERATIVE	6
> APPELLO	6
> ENTRATE E USCITE DURANTE LA SEDUTA	6
> TIPI DI CONFERENZA	6
> VOTAZIONE	8
APPENDICI	8

Installazione TAIDEN HCS-4100

NexusPub è predisposto per l'integrazione con il Sistema di Conferenza TAIDEN HCS-4100; per le tipologie di unità microfoniche compatibili (da appoggio o da incasso, a 3 o 5 tasti di votazione, con o senza IC Card, postazioni Paperless), le specifiche tecniche e di installazione del sistema TAIDEN HCS-4100 si rimanda al manuale specifico del costruttore

Elementi specifici dell'integrazione

La configurazione del sistema HCS-4100 utile per l'integrazione è composta da:

- n° 1 Unità Centrale;
- n° 1 Postazione Presidente dei modelli compatibili;
- n° 1 o più (massimo 254) Postazioni Delegato dei modelli compatibili; fino a 32 di queste unità possono essere impostate come unità VIP;
- n° 1 *NexusPub* RFID Reader per la gestione dell'associazione delle IC Card

Dal punto di vista operativo:

- la configurazione hardware è demandata all'Unità centrale, fatto salvo quanto specificato successivamente in merito alle possibilità di numerazione delle basi e di programmazione del tipo di unità (delegato o VIP, con o senza diritto di voto)

Nota Bene: per una corretta operatività dall'unità centrale è necessario attivare la funzionalità di Priorità per l'Unità Presidente in modalità All Mute;

- la comunicazione tra la Control Station e l'Unità Centrale avviene su rete LAN e pertanto è necessario impostare sull'Unità Centrale un indirizzo IP compatibile a quello della Control Station; essendo la Control Station dotata di due porte di rete LAN, è possibile collegare direttamente unità centrale e Control Station impostando su entrambi un IP statico. In questo caso è importante impostare i due IP in una classe diversa rispetto all'indirizzo IP dell'altra porta di rete della Control Station *NexusPub* con cui ci si interfaccia alla rete locale e a Internet (esempio: se quest'ultimo indirizzo IP è 192.168.1.102, impostare IP dell'Unità Centrale e IP della seconda porta di rete della Control Station su 192.168.0.101 e 192.168.0.102);
- l'architettura del sistema prevede l'associazione tra soggetto / unità microfonica / badge / preset DOME tramite la procedura *NexusPub* Setting
- è possibile l'utilizzo stand alone dell'impianto secondo le specifiche del costruttore; una volta avviato *NexusPub* Meeting Manager il sistema viene impostato automaticamente su Conferenza Apply 1 MIC

Installazione NexusPub Conference Integration

Se l'applicativo viene acquistato unitamente alla Control Station lo stesso è già preinstallato, altrimenti lanciare l'installazione "*NexusPub* Conference Integration" dal Setup specifico opzionale di *NexusPub* premendo il pulsante **Installa** e seguendo le istruzioni a video; in caso si utilizzino le funzionalità delle IC Card TAIDEN, verrà fornito anche - con driver preinstallati- *NexusPub* RFID Reader da collegare a una delle porte USB 2.0 della Control Station (dal pannello di controllo sarà possibile controllare quale porta COM viene associata al *NexusPub* RFID Reader, che comunque viene riconosciuto automaticamente durante le operazioni di settaggio sotto riportate)

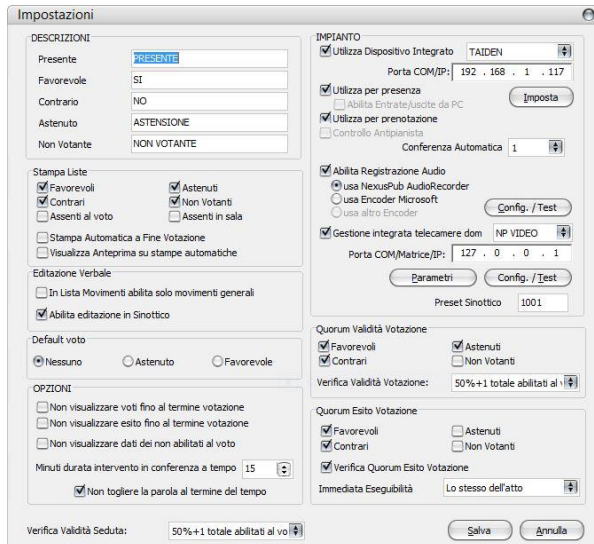


Mettere quindi sotto la stessa rete LAN Control Station e Unità Centrale come sopra riportato e accendere l'Unità Centrale

Settaggio

Effettuata l'installazione, è necessario informare *NexusPub* della presenza del sistema TAIDEN provvedendo inoltre a configurarne le caratteristiche:

- accedere alla scelta "Impostazioni Generali" della procedura *NexusPub* Setting con un Operatore autorizzato e nella sezione IMPIANTO selezionare TAIDEN fra i dispositivi disponibili indicando l'indirizzo IP dell'Unità Centrale



- selezionare Utilizza per presenza per gestire correttamente ingressi e uscite dall'Aula;
- selezionare Utilizza per prenotazione per gestire correttamente la conferenza;
- selezionare Abilita Entrate / uscite da PC per abilitare l'operatore alla gestione di ingressi e uscite quando il metodo di ingresso è settato su Tasto Presenza;
- accedere a "Imposta" ed effettuare la scelta desiderata relativamente alle varie modalità di controllo della presenza:

Sezione Posti

Posto fisso	fruibile sia con il tasto di presenza che con il Badge. Questa scelta vincola la presenza (e la votazione) del Delegato al posto assegnato durante l'installazione;
Qualsiasi posto	fruibile solo con il Badge. Questa scelta consente al Delegato di registrare la propria presenza ed effettuare la votazione da qualsiasi posto disponibile

Sezione Riconoscimento

Tasto Presenza	premendo l'apposito tasto della postazione microfonica si registrano le entrate sia durante l'Appello che successivamente (le uscite devono essere registrate da Meeting Manager);
Badge	utilizzando il Badge si registrano entrate e uscite sia durante l'Appello che successivamente



- Conferenza Automatica: abilitare o meno questa funzione (0=disabilitata; 1=abilitata)

Indirizzamento Microfoni TAIDEN

Oltre che dall'Unità Centrale, è possibile avviare l'indirizzamento delle unità microfoniche connesse alla centrale anche dalla funzione dedicata contenuta nel menù Utilità di *NexusPub* Setting. Dopo avere acceso l'Unità Centrale selezionare la funzione, scegliere l'ID iniziale dall'apposita maschera, cliccare OK e procedere all'indirizzamento secondo le modalità del sistema microfonico

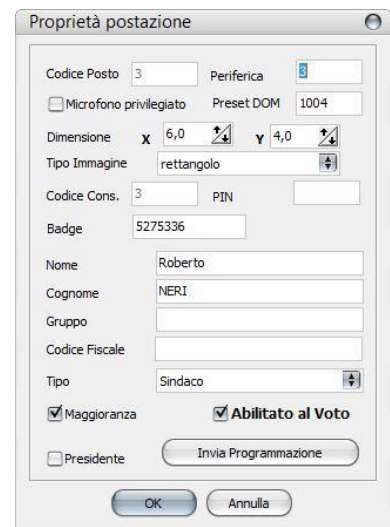


Configurazione postazioni

Rimandando alla Sezione Generale del manuale per gli aspetti principali della configurazione della Mappa Sala, si riportano qui gli aspetti specifici del sistema TAIDEN.

Dal menù Configura selezionare la voce Mappa Sala per aggiungere postazioni e / o modificare postazioni esistenti; in particolare:

- nel campo Periferica inserire il numero dell'unità microfonica (il sistema impedirà automaticamente di associare un codice periferica a più postazioni);
- apporre il flag sulla casella Microfono privilegiato per la postazione Presidente e per le Unità da programmare come VIP;
- apporre o non apporre il flag su Abilitato al Voto in base al soggetto;



- apporre il flag Presidente in corrispondenza dell'Unità Presidente;
- con unità centrale accesa, cliccare su Invia Programmazione per programmare le funzionalità dell'unità microfonica ove necessario. Si evidenzia che:
 - la funzionalità VIP è legata all'unità microfonica anche utilizzando i badge in modalità Qualsiasi posto;
 - l'abilitazione a votare o meno con l'utilizzo del badge è legata al badge, pertanto segue il soggetto in caso di utilizzo in modalità Qualsiasi posto;
 - normalmente non è necessario inviare la programmazione per l'Unità Presidente in quanto automaticamente riconosciuta dal sistema TAIDEN
- in caso di utilizzo dei badge:
 - per associare un badge a un soggetto, entrare nella sua postazione, leggere l'IC Card desiderata tramite *NexusPub* RFID Reader e cliccare OK sulla maschera che appare (il sistema impedirà automaticamente di associare un badge a più soggetti)
 - nella maschera principale di Mappa Sala, leggendo un IC Card tramite *NexusPub* RFID Reader se la stessa è associata a un soggetto verrà aperta la relativa postazione



PREDISPOSIZIONE DATABASE PROCEDURA

Per la corretta configurazione da remoto del DB, l'utente deve fornire gli elementi utili per compilare apposita tabella contenente tutte le informazioni indispensabili per la configurazione; alla tabella deve essere allegata una rappresentazione grafica e/o foto illustrativa della disposizione di sala corrente riportante la posizione del soggetto (**).

Questi gli elementi essenziali contenuti nella tabella:

- TIPO SOGGETTO (**): indicare se il soggetto è CONSIGLIERE, ASSESSORE, SINDACO, SEGRETARIO, PRESIDENTE, ALTRO (specificare: ad esempio postazione OSPITE)
- MAGGIORANZA: spuntare per soggetto appartenente alla maggioranza
- ABILITAZIONE AL VOTO: indicare SI/NO
- PRESIDENTE: spuntare sul soggetto che assume di default la presidenza della seduta
- codici periferica (campo azzurro) nel caso di sistema già installato in stand alone

Istruzioni Operative

Premesso che le condizioni di utilizzo del sistema di conferenza in modalità stand-alone sono riportate nel manuale specifico del costruttore, di seguito si riportano le funzionalità fruibili grazie all'integrazione del sistema TAIDEN HCS-4100 con *NexusPub*

Tutte le procedure (registrazione presenza, prenotazione intervento, intervento in conferenza, votazione) gestite da *NexusPub* si interfacciano con le unità microfoniche connesse; le caratteristiche principali di utilizzo sono le seguenti:

1. APPELLO:

Dopo aver lanciato la funzione Appello dalla Barra Veloce di Meeting Manager, la registrazione della presenza a seconda della scelta attuata in configurazione viene effettuata:

- utilizzando il tasto dedicato della postazione, che lampeggerà per indicare la disponibilità della funzione, e/o manualmente da Meeting Manager;
- utilizzando il Badge (entrate e uscite)

Al completamento delle operazioni di sign-in, chiudere la funzione Appello dalla Barra Veloce di Meeting Manager e -se necessario- dare lo Start Seduta

2. ENTRATE E USCITE DURANTE LA SEDUTA: è possibile gestire le presenze dei soggetti durante tutta la seduta con modalità differenti in base alla scelta attuata in configurazione:




- in modalità Tasto Presenza, dalla finestra Sinottico Sala ed Elenco Consiglieri di Meeting Manager è possibile registrare sia le uscite che le entrate, mentre dalle unità microfoniche è possibile registrare solo l'entrata utilizzando il tasto dedicato, che lampeggerà per indicare la disponibilità della funzione;
- in modalità Badge i soggetti possono registrare le proprie entrate e uscite senza intervento dell'Operatore

Nota Bene: durante una votazione le funzionalità connesse alla gestione della presenza sono - in toto o in parte - sospese fino al completo espletamento della procedura di votazione

3. TIPI DI CONFERENZA:

La Conferenza può essere di tipo Manuale, Automatica, A tempo predefinito, Aperta. Queste le caratteristiche salienti relative alla gestione della Conferenza:

- Conferenza Manuale:
 - essendo questa la modalità di Conferenza di default, nessuna attivazione è necessaria;
 - i Delegati possono prenotare (massimo 6 prenotazioni contemporanee) il loro intervento premendo il tasto dedicato e annullare la propria prenotazione con una nuova pressione del tasto; è anche possibile creare / annullare prenotazioni da Meeting Manager dalla finestra Sinottico Sala o Elenco Consiglieri;
 - la coda di prenotazione, unitamente all'intervento in corso, può essere azzerata premendo il pulsante "Azzerata Prenotazioni" all'interno di Meeting Manager;
 - la parola può essere passata ai soggetti prenotati:
 - > seguendo l'ordine di prenotazione (premendo il pulsante "Prossimo Intervento" sulla Barra Veloce di Meeting Manager);
 - > in modo selettivo anche a soggetti non prenotati da Sinottico Sala ed Elenco Consiglieri:
 - facendo doppio clic su un soggetto presente e non in conversazione;
 - attivando la funzione "Inizio Intervento" (tasto destro del mouse sull'icona e/o sul nome del soggetto);

- l'intervento può essere chiuso:
 - > passando la parola ad un altro soggetto da Meeting Manager;
 - > chiudendo l'intervento in corso da Meeting Manager (doppio clic su un soggetto in conversazione o tasto destro sul soggetto e Fine Intervento);
 - > dal soggetto stesso premendo il tasto dedicato
- Conferenza Automatica: 
 - questa modalità di Conferenza -se precedentemente abilitata in configurazione- può venire attivata e disattivata premendo il pulsante “Conferenza Automatica” in Meeting Manager;
 - premendo il tasto dedicato il primo soggetto entra in conversazione mentre gli altri vengono posizionati dal sistema in coda di prenotazione (massimo 6 prenotazioni contemporanee); alla chiusura della conversazione da parte del delegato il sistema passerà automaticamente la parola al primo soggetto prenotato
- Conferenza a Tempo Predefinito: 
 - questa modalità di Conferenza può venire attivata e disattivata premendo il pulsante “Conferenza a tempo predefinito” in Meeting Manager;
 - è possibile modificare la durata massima di intervento rispetto al default tramite apposito selettore;
 - quando mancano 30 secondi allo scadere del tempo di intervento, il microfono del delegato comincerà a lampeggiare;
 - al termine del tempo massimo di intervento, se in configurazione è stato impostato di chiudere la parola allo scadere la parola viene automaticamente chiusa e passata al successivo; se è impostato di non chiudere la parola al termine del tempo, sullo schermo dell'operatore e sul sinottico viene indicato il tempo in esubero dell'intervento
- Conferenza Aperta: 
 - questa modalità di Conferenza può venire attivata e disattivata -dal Presidente o chi per esso- premendo il pulsante “Conferenza aperta” in Meeting Manager;
 - i Delegati possono entrare ed uscire dalla conferenza fino al numero massimo consentito dal sistema microfonico;
 - è possibile aprire e chiudere un intervento da Meeting Manager

Nota bene: per una corretta gestione, prima di aprire o chiudere una conferenza aperta chiudere -da unità microfonica o da software- tutti gli interventi in corso

Note generali:

- Per quanto non diversamente specificato, le stesse regole operative descritte per la Conferenza Manuale valgono anche per gli altri tipi di conferenza;
- Il Presidente tramite il tasto Conversazione e le unità VIP tramite tasto dedicato possono attivare direttamente il proprio intervento in ogni momento secondo quanto consentito dal sistema microfonico;
- La funzione Azzera prenotazioni non ha effetto su Unità Presidente e VIP;
- Il Presidente, tenendo premuto il tasto PRIORITY della sua postazione, interromperà qualsiasi discussione in corso (compresa quella delle unità VIP), i soggetti verranno forzatamente messi in attesa a seguito dell'intervento prioritario e potranno proseguire il loro intervento al termine dell'azione prioritaria;

- Per una corretta gestione dell'ingresso in aula e del puntamento della telecamera, è bene che il Presidente prima di avere registrato la propria presenza utilizzi il tasto **PRIORITY**
- Nel caso ci sia contemporaneità di intervento di più soggetti, il tempo di intervento viene messo in pausa

3. VOTAZIONE:


la funzione viene attivata in Meeting Manager tramite apposito pulsante della Barra Veloce;

L'espressione di voto viene (dal Presidente e dai Delegati abilitati al voto) effettuata utilizzando i tasti di votazione delle postazioni; fino a che il Presidente (o chi per esso) non dichiara chiusa la votazione è possibile cambiare il voto semplicemente effettuando una nuova votazione

La funzione di Votazione viene chiusa manualmente premendo l'apposito pulsante della Barra Veloce o automaticamente se sul punto dell'ODG da votare è inserito il tempo in cui si vuole che avvenga la chiusura automatica

N.B.: la procedura inserisce un tempo di attesa funzionale di circa 15 secondi (durante il quale è bene non operare e durante il quale la possibilità di registrare la presenza è sospesa) quando si chiude la votazione per agevolare la visualizzazione dei risultati. Per abbreviare tale tempo selezionare l'ordine del giorno desiderato

Appendice 1: monitoraggio connessione e modalità di riconnessione alla Centrale

L'icona dinamica "Stato collegamento dispositivo"  dà in tempo reale lo stato di collegamento all'unità centrale sia con indicazione cromatica sia con file log visualizzabile cliccando su di essa.

In caso di disconnessione dalla centrale per caduta della connessione di rete o dell'alimentazione dell'unità centrale, Meeting Manager si riconnette automaticamente all'unità centrale appena possibile; per una corretta operatività sarà necessario rieseguire l'operazione di appello secondo le modalità sopra descritte, rifezionando in precedenza l'ordine del giorno in discussione ove necessario

Appendice 2: gestione segnale video consigliata su schermi unità Paperless

Svolta correttamente in sede di installazione la configurazione delle uscite video della Control Station e interfacciata una di esse all'architettura video delle unità Paperless, è possibile ottenere sugli schermi delle unità stesse in real time la miscelazione delle fonti video gestite da OBS Studio attivando la funzione Prioettore (vedi sezione generale del manuale). Sarà dunque possibile visualizzare su ciascuna unità installata la telecamera attiva con sottopancia grafico indicante oratore e ODG in discussione, il sinottico di sala, video, presentazioni, documenti ecc.