



APOINT S.R.L.

---

# Manuale Tecnico : Sezione Generale

rev.10.2 (01/07/2017)

# Sommario

<b>CARATTERISTICHE GENERALI</b>	<b>2</b>
<b>Guida breve Control Station NexusPub</b>	<b>3</b>
<b>Schema a blocchi</b>	<b>4</b>
<b>Procedure NexusPub</b>	<b>5</b>
<b>Funzioni nelle procedure</b>	<b>6</b>
<b>Installazione</b>	<b>6</b>
<b>GUIDA SINTETICA ALLE PROCEDURE</b>	<b>7</b>
<b>NexusPub Setting</b>	<b>7</b>
<b>Configura</b>	<b>7</b>
<b>Utilità</b>	<b>11</b>
<b>Info</b>	<b>11</b>
<b>NexusPub Meeting Manager</b>	<b>12</b>
<b>NexusPub Audio Recorder</b>	<b>14</b>
<b>NexusPub Synoptic</b>	<b>14</b>
<b>NexusPub Video Controller</b>	<b>14</b>
<b>NexusPub President TouchScreen</b>	<b>14</b>
<b>Appendice 01: Cenni Multimediali</b>	<b>15</b>
<b>Appendice 02: Gestione Schermi</b>	<b>16</b>
<b>Appendice 03: Compilazione Template</b>	<b>17</b>
<b>Assistenza Tecnica da Remoto</b>	<b>18</b>

## CARATTERISTICHE GENERALI

**N***exusPub* gestisce modularmente le sedute delle Assemblee Pubbliche (Consigli Comunali, ecc.) e private (Consigli di Amministrazione, Meeting in sale polifunzionali, ecc.) fino alla generazione immediata e in automatico del Verbale di Sintesi. Un impianto completo è articolato nei seguenti elementi:

- impianto di conferenza integrato;
- Control Station dedicata alla gestione, alla registrazione audio-video, alle presentazioni e allo streaming
- pacchetto Gestione Video completo di:
  - software di gestione;
  - telecamere PTZ SD e HD;
  - strumenti hardware e software di selezione della sorgente attiva
- moduli software fra loro integrati che consentono:
  - verifica validità seduta secondo il quorum scelto in configurazione tra quelli creati;
  - gestione diversificata delle tipologie di Conferenza (manuale, a tempo, aperta, ecc.);
  - gestione integrale delle operazioni di voto con possibilità -per ogni punto dell'ODG- di scegliere il quorum di approvazione della votazione, il quorum di validità della votazione e per la verifica del numero legale, il tipo di votazione (palese o segreta), la modalità di chiusura della votazione (manuale o a tempo);
  - visualizzazione e stampa esito voto ad ogni fine votazione;
  - generazione immediata e in automatico del Verbale di Sintesi sincronizzato con le registrazioni audio o audio-video;
  - registrazione audio o audio-video;
  - possibile utilizzo del software per gestire diverse attività (Consiglio Comunale, Giunta, Commissioni, ecc.)
- creazione di file (audio o audio-video) della seduta per indicizzazione ODG/interventi;
- consultazione delle sedute in Internet da parte del cittadino che potrà ricercare gli interventi per oratore, seduta e/o argomento trattato all'interno di un database relazionale univoco e dedicato;
- integrazione con la procedura di gestione delibere dell'utente;
- automatizzazione dei processi di catalogazione e possibile controllo sulla qualità del servizio;
- fruizione del nostro server FTP, protetto e correlato ad ogni utenza, per la gestione dei file multimediali per la pubblicazione in Internet delle sedute

## Guida breve Control Station NexusPub

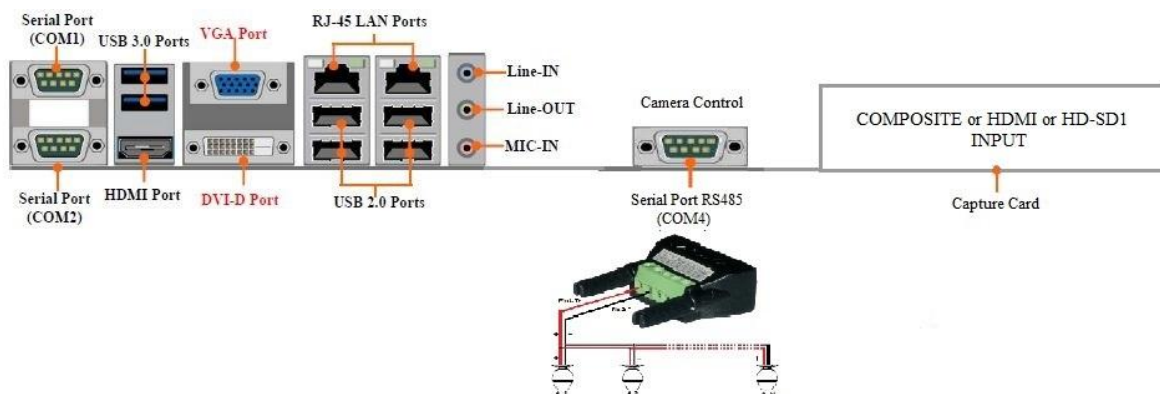
La Control Station NexusPub -configurabile per l'utilizzo di telecamere SD o telecamere HD- viene fornita con una struttura hardware, software e driver già pronta per l'operatività da parte dell'utente; per quanto riguarda le configurazioni degli applicativi, normalmente le stesse sono effettuate da Apoint grazie ai seguenti pacchetti di servizio con attivazione da remoto:

- SENC0101S - CREAZIONE DATABASE NexusPub Meeting Manager;
- SENC0110S - CREAZIONE DATABASE NexusPub Synoptic;
- SENC0200S - CREAZIONE DATABASE NexusPub Video Controller

Per quanto riguarda l'integrazione con i vari sistemi di conferenza, consultare i manuali specifici

Nessuna modifica hardware, installazione/disinstallazione di software o configurazione delle funzionalità del sistema operativo deve essere svolta da parte dell'utente; in caso di necessità, contattare il fornitore per conoscere le modalità di assistenza locale o da remoto adatte

Di seguito viene fornita una descrizione dettagliata delle connessioni disponibili sul pannello posteriore della Control Station:

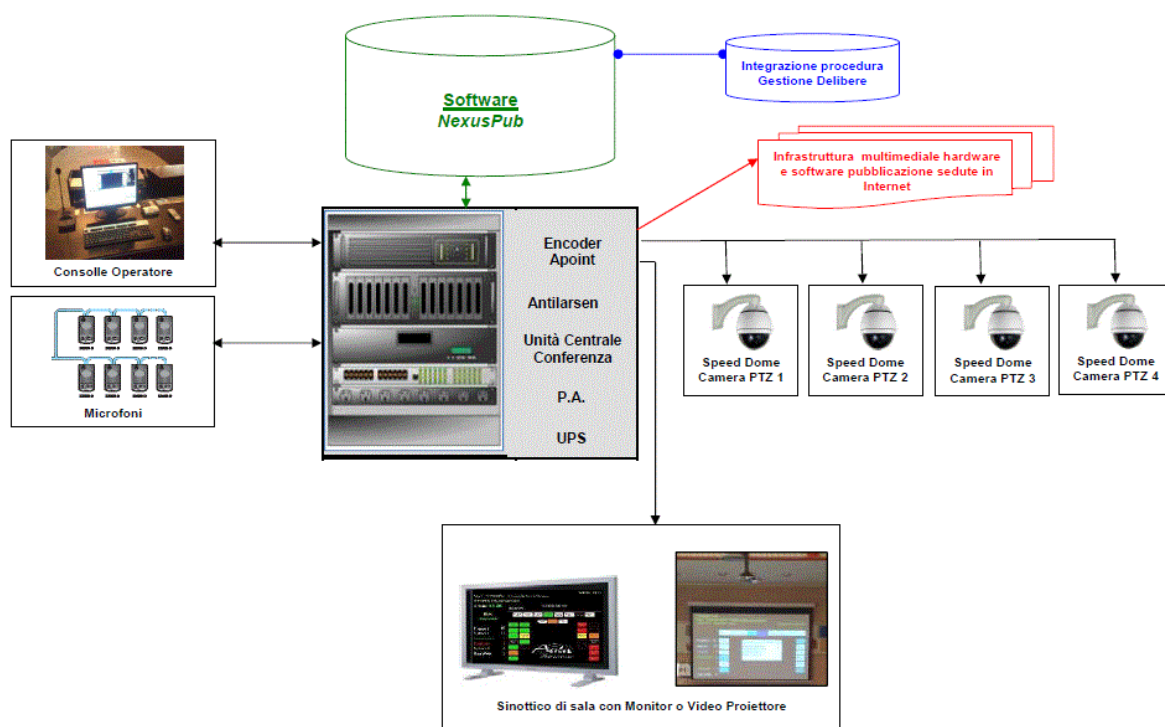


Il pannello anteriore della Control Station presenta invece 2 porte USB 2.0 disponibili per l'utilizzo desiderato e pulsante di alimentazione

## Schema a blocchi

Il sistema, nella sua configurazione completa, è articolato come segue:

- un rack contenente:
  - la Control Station dedicata alla gestione, dove sullo schermo primario il Responsabile preposto utilizza il software *NexusPub*; sono disponibili una o più uscite per il dispositivo di visualizzazione di sala che consentirà di rappresentare la situazione grafica delle postazioni dei Delegati e il loro stato (presente-assente), la prenotazione a parlare, l'intervento in corso, il voto SI-NO-ASTENUTO, l'esito della votazione, ecc.;
  - il gruppo di continuità;
  - l'unità centrale del sistema di conferenza;
  - altri dispositivi opzionali (Antilarsen, PA, ecc.)
- i moduli software *NexusPub*
- i dispositivi di ripresa e visualizzazione





## Procedure NexusPub

*NexusPub* quando è completo è composto dalle seguenti procedure e licenze:

- *NexusPub* Settings: gestisce tutte le funzioni di configurazione dell'hardware e del software;
- *NexusPub* IC Card: automatizza i processi di lettura dei badge e l'associazione all'anagrafica per i sistemi compatibili;
- *NexusPub* Meeting Manager: è il cuore di *NexusPub* dal quale si gestisce la seduta e il verbale della stessa;
- *NexusPub* Voting: opzione per abilitare la votazione in *NexusPub* Meeting Manager;
- *NexusPub* Conference Integration: consente l'integrazione con uno dei sistemi di conferenza compatibili;
- *NexusPub* Encoder Integration: consente l'integrazione con il software di registrazione, streaming e visualizzazione installato sulla Control Station; per la Control Station codice ENCA0206K è disponibile anche l'integrazione con il protocollo NDI per la gestione e distribuzione su rete LAN delle fonti AV della conferenza
- *NexusPub* Statistics: consente di analizzare tutti gli eventi delle sedute (presenze, interventi, voto, ecc.) formulando analisi esportabili in formati file standard;
- *NexusPub* Multimedia, consente di creare autonomamente l'assemblea multimediale indicizzata visualizzabile su tutti i PC dotati di Windows Media Player; in combinazione con la licenza *NexusPub* Multimedia On Web è possibile caricare autonomamente la seduta indicizzata sugli spazi dedicati dei server database e streaming messi a disposizione da Apoint per la fruizione on line;
- *NexusPub* Audio Recorder: consente di registrare sulla Control Station l'audio della seduta. Il servizio è utilizzabile anche in modo autonomo;
- *NexusPub* Synoptic: permette di visualizzare su dispositivi standard (monitor, videoproiettori, ecc.) i dati relativi alla seduta (presenti, ordine del giorno, prenotati a parlare, oratori e tempo intervento, risultato della votazione);
- *NexusPub* Multi Bodies: permette di associare a una mappa sala più organi assembleari;
- *NexusPub* Mirror Data: permette di esportare in tempo reale le informazioni relative ad interventi, votazioni, ecc.;
- *NexusPub* Votes Export: permette l'integrazione con la procedura di gestione delibere dell'utente, per il recepimento dell'ODG e per l'esportazione dei dati di presenze e votazioni;
- *NexusPub* Video Controller: permette la gestione di telecamere PTZ con regia automatica e possibilità di puntamento manuale;
- *NexusPub* President TouchScreen: permette la gestione dei passi principali della seduta tramite periferiche touch con browser Internet



## **Funzioni nelle procedure**

*NexusPub* è strutturato su procedure comuni a tutti i tipi di utilizzo (solo software, con impianto di conferenza integrato, ecc.). Alcune delle funzionalità possono essere disponibili solo per determinate integrazioni: le funzioni che non sono disponibili perché specifiche del tipo di installazione operativo presentano i comandi solo descrittivi (non attivi)



## **Installazione**

Come già detto *NexusPub* viene fornito con la Control Station che ha una struttura hardware, software e driver già pronta per l'operatività da parte dell'utente; per quanto riguarda la configurazione degli applicativi, normalmente le stesse sono effettuate da Apoint grazie a pacchetti di servizio con attivazione da remoto

## GUIDA SINTETICA ALLE PROCEDURE



### NexusPub Setting

La procedura *NexusPub* Setting consente di personalizzare le seguenti scelte funzionali e di test:

#### **Configura**

##### **Lingua**

Scelta lingua: questa funzione -disponibile con la licenza multilanguage- consente di scegliere la lingua (diversa da quella di installazione) con cui si gestirà *NexusPub*

##### **Impostazioni generali**

- DESCRIZIONI: questa funzione consente di personalizzare le voci relative alle presenze e al voto; per una corretta gestione del verbale si consiglia di mantenere le voci di default;
- Stampa liste: con questa funzione è possibile determinare quali voci relative al voto verranno riportate nei report delle votazioni; è possibile abilitare o meno la visualizzazione e la stampa esito a ogni fine votazione (Nota Bene: la stampa automatica a fine votazione utilizza la stampante predefinita del sistema, se installata);
- Editazione Verbale: con questa funzione è possibile scegliere se gestire (editare) le varie operazioni dai menù della procedura e/o dalla lista dei Consiglieri e/o dal Sinottico della console della Control Station;
- Default Voto: con questa funzione è possibile scegliere se avere o non avere tutte le votazioni settate di default, intervenendo solo per cambiare il voto (non utilizzare se ci sono dispositivi integrati);
- Opzioni: in questa sezione è possibile settare alcune personalizzazioni relativamente ai dati di presenza/votazione sul sinottico e al tempo default per la conferenza a tempo;
- Quorum Validità Votazione: con questa funzione è possibile scegliere quali voci e quale quorum di default debbano essere considerati per calcolare la validità della votazione. È possibile variare il quorum di validità di singoli ODG direttamente durante la gestione della seduta o tramite la funzione Prepara Seduta;
- Verifica validità seduta: con questa funzione è possibile verificare se i presenti registrati all'inizio della seduta sono sufficienti per rendere valida la seduta; la funzione permette di scegliere i quorum di validità riportati nell'apposita tabella. La scelta effettuata in sede di installazione verrà applicata per tutte le sedute;
- Quorum Esito Votazione: con questa funzione è possibile scegliere quali voci debbano essere considerate per calcolare l'esito della votazione; è possibile variare il quorum di singoli ODG direttamente durante la gestione della seduta o tramite la



## SEZIONE GENERALE

funzione Prepara Seduta. Nel caso la funzione non venisse attivata, il sistema calcolerà l'esito della votazione secondo il parametro standard;

- Quorum Immediata Eseguità: con questa funzione è possibile scegliere quale quorum utilizzare per calcolare la validità delle votazioni relative all'immediata eseguità. Le scelte effettuate in sede di installazione verranno applicate per tutte le votazioni
  - IMPIANTO:
    - Utilizza Dispositivo Integrato: **vedi manuali specifici relativi all'eventuale integrazione presente;**
    - Utilizza per presenza: con questa funzione è possibile scegliere se il dispositivo integrato gestirà questa funzione;
    - Abilita Entrate/uscite da PC: con questa funzione è possibile scegliere se le entrate/uscite possono essere registrate -oltre che tramite il dispositivo integrato- dall'operatore tramite la console *NexusPub*; l'opzione non è disponibile se nel menù Imposta si è selezionato il badge come metodo di registrazione presenza;
    - Utilizza per prenotazione: con questa funzione è possibile scegliere se il dispositivo integrato gestirà questa funzione. Il sistema memorizza un massimo di 20 prenotazioni contemporanee;
    - Abilita Registrazione Audio: con questa funzione è possibile abilitare sulla consolle della Control Station la registrazione audio integrata. Le opzioni presenti sono:
      - usa *NexusPub* Audio Recorder per registrare file audio in formato wav  
Premendo il pulsante Config./Test è possibile:
        - ⇒ selezionare i parametri della registrazione audio salvandone la configurazione; di default il modulo viene fornito con registrazione in formato wav e codec lame mp3
      - Attenzione:**
        - **non tutti i codec audio sono utilizzabili; nel caso comparisse un messaggio di errore provvedere a selezionarne un altro idoneo. La disponibilità dei codec dipende dalla configurazione della macchina dell'utente;**
        - **se presente una distinzione tra bitrate variabile (ABR o VBR) e bitrate costante (CBR) per il codec selezionato, scegliere dal menù a tendina corrispondente una configurazione a bitrate costante (CBR)**
      - ⇒ effettuare test di funzionamento
    - usa Encoder Microsoft per registrare file audio in formato wma con Microsoft Expression Encoder. Premendo il pulsante Config./Test si esegue la configurazione procedendo a:
      - ⇒ selezionare il file di sessione (.xej per Microsoft Expression Encoder) creato durante l'installazione salvandone la configurazione;
      - ⇒ effettuare Test di funzionamento
    - usa altro Encoder per utilizzare altri strumenti di registrazione (voce previsionale non attiva)
- N.B.:** Tutti gli elementi (partenza, chiusura, nomenclatura e indirizzamento file) relativi a codifica, registrazione e streaming audio-video sono demandati direttamente allo strumento scelto dall'utente per effettuare tali attività (OBS Studio, XSplit, Adobe Flash Media Live Encoder, Microsoft Expression, ecc.)

## SEZIONE GENERALE

- Gestione Integrata Telecamere: **vedi manuale specifico relativo all'eventuale integrazione presente**

### **Configurazione cartelle di sistema**

Consente di scegliere la destinazione degli archivi (anche dischi estraibili e/o in rete) per le cartelle “gestione sedute e verbali”, “gestione multimediale”, “gestione statistiche e movimenti”; di default tali file vengono archiviati nella cartella di sistema *NexusPub* o sue sottocartelle

### **Organi Consiliari**

Consente di creare diversi organismi assembleari (Consiglio Comunale, Giunta, Commissioni, ecc.) gestibili se in possesso della licenza *NexusPub* Multi Bodies

### **Tipi Soggetti**

In questa sezione è possibile creare soggetti aggiuntivi (p.es. Presidente di Regione, Revisore, ecc.) rispetto a quelli di default presenti nella procedura; nella maschera Stato Presenti / Voto di Meeting Manager tutti i soggetti non di default vengono conteggiati nella categoria “Altri”

### **Tabella Quorum**

In questa sezione è possibile configurare i quorum relativi alle votazioni e alla determinazione del numero legale necessario per la validità della seduta e della votazione. La specificità della tabella è così articolata:

- la formula e la descrizione registrata sulla prima riga della tabella rappresenta il quorum di default della votazione, quorum che verrà riportato sui vari punti dell'Ordine del Giorno;
- la formula e la descrizione registrata sulla seconda riga della tabella rappresenta il quorum di default della verifica del numero legale, quorum che -per quanto riguarda la votazione- verrà riportato sui vari punti dell'Ordine del Giorno

### **Video Sinottico**

In questa sezione è possibile configurare gli elementi che gestiscono la funzione di Visualizzazione di Sala potendo allineare i settaggi della scheda video installata sulla Control Station al dispositivo presente (schermo, proiettore, ecc.).

I menù che gestiscono la procedura sono i seguenti:

1. Configurazione Sinottico dove abbiamo alcuni comandi utili per posizionare i vari **elementi** visualizzati dalla procedura. Gli elementi visualizzati sono:
  - a. Data Apertura Seduta e Ora attuale;
  - b. Riferimenti dell'Atto in discussione (numero Odg, descrizione sintetica dell'atto);
  - c. Gestione degli Interventi (fino a 16 prenotati, nome dell'Oratore che sta intervenendo, Durata dell'intervento in corso);
  - d. Informazioni inerenti Presenze e Votazioni (Esito Votazione/Verifica, Presenti, Abilitati, Votanti, Favorevoli, Contrari, Astenuti, Non Voto);
  - e. Attributi dei caratteri relativi ai nomi dei Consiglieri visualizzati sul sinottico di sala
2. Posizione Sinottico dove:
  - a. La funzione “Offset Sinistra” consente di informare l'uscita secondaria della scheda video circa la posizione del “Dispositivo di Visualizzazione” rispetto allo schermo primario della Control Station;
  - b. La funzione “Offset Alto” consente di abbassare o alzare la schermata del Sinottico;
  - c. Le funzioni “Larghezza” e “Altezza” devono rispettare i parametri di settaggio dell'uscita video dedicata al “Dispositivo di Visualizzazione”;

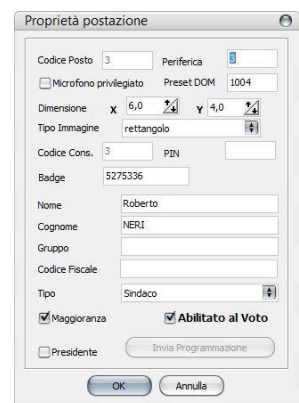
## SEZIONE GENERALE

- d. Il flag attivo su “Posiziona Adesso” consente di visualizzare il Sinottico così come è configurato al momento, permettendo di intervenire per modificare tutti gli elementi (dimensione, posizione, ecc.) Se l’”Offset Sinistra” è **a zero** avremo la visualizzazione sullo schermo primario della Control Station, se è settato per il “Dispositivo di Visualizzazione” visualizzeremo e interagiremo con il dispositivo esterno di visualizzazione
3. FormSinot dove per ogni **elemento** cliccato potremo effettuare le scelte inerenti tipo-dimensione-colore del carattere, dimensione dell’area ecc.  
**E’ molto importante che il “Panell” -lo sfondo generale del Sinottico- sia settato con le stesse dimensioni degli elementi citati al punto 2c di questo argomento**

### Mappa Sala

in questa sezione è possibile configurare:

- la mappa della sala, dove scegliere i colori di sfondo e dei vari stati (assente, astenuto, assente al voto, oratore, presente, favorevole, contrario, oratore in attesa); per operare i cambiamenti desiderati, cliccare con il tasto destro su un’area vuota della Mappa e scegliere la voce Proprietà. Selezionando la funzione “Visualizza Nome” all’interno della rappresentazione grafica della postazione verrà riportato il nome presente nell’anagrafica della postazione;
- la proprietà della postazione dove indicare (fare clic col tasto destro sulla postazione desiderata e poi scegliere Proprietà per modificare una postazione esistente, oppure clic col tasto destro su un’area vuota della mappa e scegliere Aggiungi Postazione per crearne una nuova):
  - la rappresentazione grafica;
  - il numero del dispositivo integrato associato (se presente)
  - il numero di Badge (se presente) associato al Consigliere. Per i sistemi compatibili, è possibile inserire automaticamente il codice attraverso il badge reader compatibile;
  - Microfono privilegiato: selezionare questa casella per l’apparecchio Presidente e per postazioni VIP dei sistemi compatibili;
  - il nome e il cognome e il gruppo politico di appartenenza (se necessario);
  - il Codice Fiscale;
  - il Tipo di Postazione;
  - l’appartenenza alla Maggioranza;
  - l’Abitazione al Voto;
  - il Presidente dell’Assemblea;
  - il preset DOME della telecamera associato alla postazione (vedi sezione dedicata);
  - per i sistemi compatibili è inoltre possibile inviare all’unità microfonica associata la dovuta programmazione (es. diritti di voto; privilegio di parola)

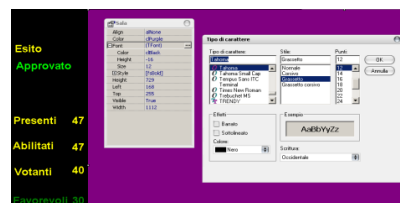


**Funzione “Inserimento Nomi Sul Sinottico”**

- nella procedura “Configurazione” di *NexusPub* è necessario:
  - controllare, nella proprietà di “Mappa Sala”, che sia attivo il flag sulla voce “Visualizza nome”

**N.B.: i nomi vengono inseriti automaticamente dalla procedura prelevandoli dai dati riportati nella “Proprietà Postazione”**

- nella “Proprietà postazione” di “Mappa Sala” selezionare (oltre alla forma) la dimensione degli assi (X e Y) in modo tale che l’immagine sia compatibile al layout complessivo della Sala dell’Utente. Nel dimensionamento delle caselle, tenere conto della lunghezza dei nomi e della dimensione del carattere dei nomi stessi (vedi punto seguente);
- cliccando sulla schermata “Sala” del “Video Sinottico” è possibile modificare le caratteristiche dei font dei Nomi (tipo carattere, dimensione, ecc.)



**Edita Frasi Comuni**

Con questa funzione è possibile predisporre delle frasi ripetitive che potranno essere inserite nelle note durante la seduta per agevolare la preparazione del Verbale di Sintesi. E’ possibile creare le frasi comuni sia durante la configurazione che durante la seduta

**Parametri Avanzati**

Sezione riservata all’utente SuperAdministrator

**Gestione Operatori**

Con questa funzione è possibile configurare gli operatori assegnando agli stessi le funzioni che potranno svolgere e il loro livello gerarchico (da 0 a 99 dove 0 è il livello più alto). La logica dei livelli è quella che gli operatori potranno vedere e modificare solo le funzioni degli operatori di livello inferiore al proprio. L’installazione di default prevede un’identità amministratore (con “admin” come valore di user e password) e un’identità utente finale (con “guest” come valore di user e password)

**Utilità**

- Test Votatori: specifica per integrazione Televoter;
- Indirizzamento Microfoni TAIDEN: specifica per integrazione TAIDEN;
- Sinottici Votazioni: funzione per visualizzare lo storico delle votazioni precedenti;
- Backup e restore database: funzioni per il salvataggio e il ripristino del database delle procedure; periodicamente e prima di effettuare qualsiasi modifica al sistema si consiglia di effettuare un backup;
- Recupera dati dallo storico, controlla e ripara tabelle: funzioni di manutenzione;
- Cambio password: con questa funzione è possibile personalizzare la propria password. Il sistema suggerisce periodicamente di aggiornare la password

**Info**



- Informazioni sul prodotto: fornisce informazioni sul prodotto e sulle licenze;
- Supporto On Line: funzione di accesso al supporto tecnico
  - Gestione Licenze: è la funzione che consente di registrare (in Internet o telefonicamente) le licenze dei prodotti acquistati e di cancellare le licenze al fine di poterle reinstallare su altra Control Station (funzione di servizio riservata ad Apoint)



## NexusPub Meeting Manager

In questa sezione vengono illustrate caratteristiche e passi principali di *NexusPub Meeting Manager* e delle procedure ad esso strettamente collegate unitamente ad alcuni SUGGERIMENTI UTILI PER GESTIRE LE SEDUTE; per maggiori dettagli si rimanda alla guida sintetica di utilizzo connessa al proprio impianto integrato.

*NexusPub Meeting Manager* è la procedura che consente di seguire integralmente la seduta generando immediatamente il verbale di sintesi. I passi principali dell'operatività sono i seguenti:

- l'operatore preposto, effettua il Login che consente l'accesso ai vari menù
- La configurazione del layout della console (con il posizionamento delle finestre "Sinottico Sala", "Barra Veloce", "Consiglieri", "Situazione Presenti/Voto", "Elenco Eventi", "Ordine del Giorno") viene svolta da Apoint in sede di configurazione della macchina e prevede l'utilizzo di un monitor di gestione con risoluzione 1920x1080;
- Le singole finestre (Sinottico Sala, Barra Veloce, ecc.) possono essere chiuse e riaperte durante la seduta tramite gli appositi comandi (X per chiudere, pulsante specifico per aprire); la finestra principale può essere ridimensionata, ridotta ad icona o chiusa con X
- Tramite appositi comandi nella barra in alto della console *NexusPub* è possibile salvare  e ripristinare  la configurazione creata**
2. impostazione delle operazioni di preparazione della seduta (effettuate -quando necessario- tramite appositi menù e/o pulsanti per l'accesso facilitato):
    - selezione dell'Organo;
    - acquisizione modulo "Template Ordine del Giorno" della seduta precedentemente predisposto (***vedi istruzioni a fine capitolo***);
    - caricamento modulo "Template note Start Seduta", il modulo che sarà la base del "Verbale di Sintesi" (***vedi istruzioni a fine capitolo***);
    - caricamento ed eventuale modifica Template Note per Esecutività ed Emendamento (***vedi istruzioni a fine capitolo***)
  3. svolgimento della seduta articolata secondo le seguenti attività:
    - registrazione dell'ingresso in aula dei Delegati;
    - eventuale verifica della validità della seduta in relazione agli abilitati presenti in aula;
    - nomina Presidente (automaticamente o manualmente a seconda dell'impostazione);
    - nomina di eventuali Scrutatori;
    - Start Seduta: PER FAR SÌ CHE NEL VERBALE VENGA REGISTRATO CORRETTAMENTE IL NUMERO DI DELEGATI PRESENTI ALL'APERTURA DELLA SEDUTA, DARE LO START SEDUTA QUANDO TUTTI I DELEGATI HANNO REGISTRATO LA PRESENZA;
    - richiamo dell'ordine del giorno con la possibilità di modificare -per ogni punto dell'ODG-:
      - il quorum di approvazione della votazione;
      - il quorum per la validità della votazione e per la verifica del numero legale;
      - il tipo di votazione: PALESE o SEGRETA;
      - la modalità di chiusura della votazione (manuale o a tempo)
    - gestione prenotazione intervento (automaticamente tramite il Dispositivo Integrato oppure manualmente tramite input dalla console) e intervento. Il sistema memorizza un massimo di prenotazioni contemporanee dipendente dalle caratteristiche del sistema microfonico integrato (max per il software = 20);
    - gestione votazione (automaticamente tramite il Dispositivo Integrato oppure manualmente tramite input dalla console quando non c'è nessun dispositivo);

## SEZIONE GENERALE

- gestione delle note, da inserire nel verbale, possibili per ogni rigo anche con l'ausilio delle Frasi Comuni

### ALCUNI SUGGERIMENTI:

- LE NOTE SONO IMPUTABILI AI SEGUENTI TIPI DI EVENTO: CHIAMATA ATTO, INIZIO INTERVENTO, FINE INTERVENTO, INIZIO VOTAZIONE, FINE VOTAZIONE;
- NELL'INSERIMENTO DI NOTE NON MODIFICARE E/O CANCELLARE LE INFORMAZIONI INSERITE AUTOMATICAMENTE DAL PROGRAMMA;
- IN GENERALE PER UN INSERIMENTO ARMONICO E COERENTE NEL VERBALE LE NOTE SONO DA ATTRIBUIRE AL PRESIDENTE (IN QUANTO IN OGNUNO DEI CASI SOTTO RIPORTATI C'È SEMPRE UN INTERVENTO DEL PRESIDENTE ATTO A "PILOTARE" GLI ACCADIMENTI DELLA SEDUTA)

SI DEVE ANDARE A SCRIVERE NEL CAMPO NOTE DEL MOVIMENTO "INIZIO INTERVENTO" DEL PRESIDENTE -LASCIANDO NELLO SCRIVERE LA NOTA UNO SPAZIO PER STACCARE DAL TESTO SCRITTO IN AUTOMATICO DAL PROGRAMMA O UNA RIGA BIANCA PER ANDARE SOTTO. ATTENZIONE: IN CASO ALL'INTERVENTO CON NOTA SEGUA UNA VOTAZIONE, L'INTERVENTO DEL PRESIDENTE DEVE ESSERE CHIUSO PRIMA DI METTERE IN VOTAZIONE (ALTRIMENTI L'ALLINEAMENTO SARÀ IRRIMEDIABILMENTE SBAGLIATO)

### QUALCHE ESEMPIO DI NOTE:

- > INVERSIONE ODG: LA SI METTE IN CODA ALL'ODG PRECEDENTE (COSÌ NON SI DEVE CHIAMARE ATTO SUCCESSIVO), IMPUTANDO LA NOTA A UN INTERVENTO DEL PRESIDENTE;
  - > RINVIO ODG: IDEM COME SOPRA;
  - > PROSECUZIONE LAVORI;
  - > ORDINI DEL GIORNO PRESENTATI IN AULA DAI CONSIGLIERI
  - PER METTERE UNA NOTA RIFERITA AL CONSIGLIERE CHE PARLA (ES. SPECIFICARE OSPITE) SI PROCEDE COME DETTO PRIMA PER PRESIDENTE (LASCIANDO NELLO SCRIVERE LA NOTA UNO SPAZIO O UNA RIGA BIANCA)
- fine della seduta con generazione automatica del:
    - Verbale di Sintesi, salvato in formato testo;
    - Ordine del Giorno - aggiornato con eventuali variazioni avvenute durante la seduta- salvato in formato testo;
    - File Audio generato da *NexusPub* Audio Recorder
  - chiusura della procedura;
  - chiusura del registratore Audio o Audio/Video

### **Attenzione:**

- è possibile generare in qualsiasi momento il verbale di sintesi, salvarlo in un file e stamparlo tramite l'apposita funzione del menù Verbale; in caso sia stato dato più di un comando Start Seduta nella stessa giornata, il sistema farà scegliere quale verbale si vuole generare; in caso di chiusura in corso di seduta di Meeting Manager, il sistema crea automaticamente un movimento di Fine Seduta che, alla riapertura del programma, deve essere eliminato manualmente tramite l'apposita funzione per ottenere un verbale di sintesi unico e completo
- durante la procedura di fine seduta, viene proposto un filtro con cui è possibile scegliere i parametri per eliminare i riferimenti degli interventi brevi (default inferiore a 1 secondo, modificabile liberamente)



### **NexusPub Audio Recorder**

Oltre che automaticamente durante la seduta, è possibile effettuare registrazioni audio digitali semplicemente lanciando questa procedura

### **NexusPub Synoptic**

Attivando questa procedura (se la sala dove si svolge la seduta è dotata dei dispositivi di visualizzazione) verranno visualizzate per il pubblico tutte le informazioni principali inerenti la seduta in corso. Nessuna operazione particolare deve essere effettuata per gestire questa funzione salvo l'attivazione della stessa all'inizio della seduta

### **NexusPub Video Controller**

Procedura che consente di gestire il puntamento automatico e manuale delle telecamere e le relative funzioni accessorie

### **NexusPub President TouchScreen**

Procedura che consente di gestire e visualizzare i passi principali di governo della seduta attraverso periferiche dotate di browser web messe in rete con la Control Station; la sua interfaccia è pensata per l'utilizzo tramite periferiche touch screen. Per maggiori approfondimenti si rimanda alla sezione dedicata del manuale

### Appendice 01: Cenni Multimediali

Sulla Control Station *NexusPub* è installato il software open source OBS Studio dedicato alla miscelazione delle fonti AV della conferenza, alla registrazione locale, allo streaming, alla visualizzazione in sala e -per la Control Station codice ENCA0206K- alla gestione e distribuzione dei flussi audio-video su rete LAN tramite protocollo NDI.

Grazie ad un'integrazione con OBS Studio sviluppata ad hoc, alla progettazione personalizzata di ogni Control Station e alla preconfigurazione dei moduli *NexusPub* e di OBS Studio, sono disponibili servizi evoluti quali:

- mosaico con sovrapposizione al segnale della telecamera attiva di un sottopancia grafico contenente logo dell'utente e informazioni dinamiche su oratore attivo e argomento in discussione
- acquisizione automatica del segnale del sinottico durante la votazione con ritorno automatico al mosaico precedentemente descritto in seguito alla chiusura della stessa
- scene informative preconfigurate per inizio seduta, sospensione seduta, seduta segreta
- possibilità di configurare focus automatico sul segnale di un'applicazione attiva (es. PDF, PowerPoint, Chrome, VLC, ecc.)
- possibilità di selezionare la scena desiderata da periferiche esterne -tablet, PC, ecc., se in possesso del modulo *NexusPub* President TouchScreen

Perché l'integrazione *NexusPub* - OBS Studio sia attiva, verificare che nella procedura *NexusPub* Settings, sezione Impostazioni Generali sia attivo il flag "Integrazione encoder".

Per un corretto funzionamento leggere con attenzione il presente manuale, la documentazione ufficiale OBS Studio, non effettuare modifiche alla configurazione senza contattare il supporto Apoint ed in particolare:

- non effettuare aggiornamenti dell'applicativo OBS Studio (la ricerca automatica di aggiornamenti all'avvio del programma è disabilitata di default)
- non rinominare o cambiare ordine alle scene OBS Studio preconfigurate da Apoint
- non modificare le configurazioni nelle sezioni Cambia scena automatico, Websocket server settings e NDI™ Output Settings
- in caso di utilizzo della funzione Proiettore, una volta configurata la stessa sullo schermo prescelto, nelle Impostazioni Generali di OBS Studio lasciare attivi i flag "Nascondi cursore sopra i proiettori", "Rendono i proiettori sempre in primo piano", "Salva i proiettori all'uscita"

Per una corretta operatività durante una seduta, l'ordine corretto di avvio delle procedure è il seguente:

1. *NexusPub* Synoptic
2. OBS Studio
3. *NexusPub* Meeting Manager
4. accesso tramite modulo President TouchScreen (se acquistato)

#### Nota bene:

- in caso di sessione segreta l'operatore deve ricordare di disattivare l'acquisizione dell'audio proveniente dall'impianto microfonic tramite apposito pulsante sulla maschera di OBS Studio, riattivandola alla chiusura della sessione segreta
- la registrazione locale è normalmente effettuata con estensione flv per consentirne il recupero in caso di caduta di corrente; è possibile convertire le registrazioni nel formato mp4 direttamente dalla funzione di OBS Studio



## Appendice 02: Gestione Schermi

Le uscite video disponibili sulla Motherboard sono normalmente utilizzate come segue:

- sullo schermo primario operano tutti i software di gestione, in particolare *NexusPub Meeting Manager*, *NexusPub Video Controller*, *NexusPub Audio Recorder*, *OBS Studio* ecc. Normalmente questo schermo è settato a una risoluzione minima di 1920x1080
- sullo schermo secondario opera *NexusPub Synoptic*; lo schermo è inoltre disponibile per presentazioni che possono essere visualizzate nella sala conferenze e acquisite per la registrazione e la trasmissione in streaming. Diverse risoluzioni possono essere utilizzate per questo schermo (normalmente 1920x1080 per monitor con ratio 16:9 e 1280x1024 per proiettori con ratio 4:3), ma la risoluzione scelta deve coincidere con quella settata nella configurazione di *NexusPub Synoptic*. Normalmente questo schermo è posto a destra del primario in Configurazione Schermi di Windows
- sul terzo schermo, tramite la funzione Proiettore di *OBS Studio*, è possibile visualizzare in real time nella sala conferenze e/o sui monitor delle unità microfoniche compatibili la scena di *OBS Studio* attiva con la relativa miscelazione di fonti video (telecamere, sinottico, presentazioni, ecc.)

Per la configurazione e l'utilizzo degli schermi, la Control Station si avvale inoltre del software di terze parti *DisplayFusion*, in particolare per forzare l'apertura di determinate applicazioni di Windows su uno schermo specifico (per esempio per aprire automaticamente presentazioni e documenti sullo schermo secondario). Per aggiungere o modificare una regola in *DisplayFusion*, cliccare con il tasto destro la relativa icona nella barra delle applicazioni, cliccare su Impostazioni, poi Trigger (Posizione finestra), scegliere se aggiungere o modificare una regola per un'applicazione, selezionare su quale monitor visualizzarla (e le relative opzioni se necessario) e poi salvare cliccando OK e Applica. Per maggiori dettagli, si rimanda all'Help On-line di *DisplayFusion*

**N.B:** la configurazione di *NexusPub Synoptic* è indipendente dall'azione di *DisplayFusion*

### Appendice 03: Compilazione Template



#### (Start seduta, Esecutività, Emendamento, Ordine del Giorno)

La modalità di base per la preparazione e l'aggiornamento di tutti i Template è la seguente:

- cliccare con il pulsante destro del mouse sul modulo di template originale e selezionare “Modifica”;
- selezionare “Salva con nome” dal menù File e nominare il nuovo file come la propria procedura operativa richiede (N.B.: non cambiare l'estensione del file);
- effettuare le modifiche tenendo conto che:
  - nel Template “Start Seduta” si possono variare tutti i campi fatto salvo quelli gestiti dal programma (<#.....>  
*Si consiglia di numerare la seduta solo quando si va a salvare in formato testo il verbale;*
  - nel Template “Esecutività” non ci sono vincoli;
  - nel Template “Emendamento” non ci sono vincoli;
  - nel Template “Ordine del Giorno” (formato html)
    - la prima casella di ogni riga deve essere utilizzata per indicare i numeri dei vari punti all'ordine del giorno: la numerazione deve essere progressivamente posizionata sotto la casella con (\*). **Non è possibile utilizzare il numero ODG “0”;**
    - la seconda casella di ogni riga può essere utilizzata per indicare il numero dell'atto e/o una breve sintesi dell'oggetto; la descrizione -posizionata sotto la casella (N.)- verrà visualizzata sul sinottico di sala, sul Verbale di Sintesi e nel sottopancia grafico configurato in OBS Studio;
    - la terza casella di ogni riga può essere usata per una descrizione estesa dell'ODG che verrà integralmente (fino a 250 caratteri) riportata sul verbale di sintesi;
    - per inserire nuovi punti all'ODG, inserire nuove righe nella tabella utilizzando la modalità standard della versione di Word utilizzata

*	N.	OGGETTO
1	2008/0013 Prova procedura	Verbale di prova della procedura
2	2008/0016 Approvazione verbali	Approvazione verbali seduta precedente

#### N.B.:

- nella sottocartella “template” della cartella di programma principale di *NexusPub* c'è un file HTML chiamato ODG\_MODELLO che può essere usato -anche su un pc diverso dalla Control Station- per creare l'ODG di ciascuna seduta (salvare il file con un nome diverso di modo da avere il file ODG\_MODELLO sempre pronto per gli usi successivi);
- per allestire l'Ordine del Giorno è anche possibile utilizzare la funzione Prepara Seduta; dopo aver scelto la data della seduta è possibile creare l'ODG -dal principio o a partire da un file html precedentemente predisposto- cliccando sull'icona “Inserisci nuovo atto”  (o sull'icona “Modifica atto”  per editare un ODG esistente), con la possibilità di determinare già in configurazione i quorum, il voto palese o segreto ecc. Il giorno della seduta in *NexusPub Meeting Manager* verrà automaticamente caricato l'ODG



## **Assistenza Tecnica da Remoto**

Gli utenti che hanno acquistato *NexusPub* e sottoscritto il contratto di Assistenza Tecnica hanno diritto all'utilizzo dell'Assistenza Software da Remoto

Per fruire del servizio sulla Control Station è già installato l'applicativo TeamViewer Host che opera costantemente in background. Per consentire l'attività di assistenza da remoto comunicare l'ID ed -eventualmente- la password all'operatore