

# *NexusPub*

APOINT S.R.L.

---

Sicurezza ed e-government



## **Manuale Tecnico : Sezione Generale** rev.10.1.1 (01/11/2011)

# Sommario

<b>CARATTERISTICHE GENERALI</b>	<b>2</b>	<b>NexusPub PASO Integration</b>	<b>10</b>
<b><u>Organizzazione del Capitolo</u></b>	<b>3</b>	<b>Camera Management</b>	<b>10</b>
<b><u>Schema a blocchi</u></b>	<b>3</b>	<b>Carta Regionale dei Servizi</b>	<b>10</b>
<b><u>Procedure NexusPub</u></b>	<b>4</b>	<b>NexusPub Synoptic</b>	<b>10</b>
<b>Caratteristiche Servizi Multimediali</b>	<b>5</b>	<b>NexusPub Multimedia</b>	<b>10</b>
<b><u>Funzioni nelle procedure</u></b>	<b>6</b>	<b>Encoder Video</b>	<b>10</b>
<b>NexusPub Setting</b>	<b>6</b>	<b>NexusPub Statistics</b>	<b>10</b>
> <b>Configura</b>	<b>6</b>	<b>GUIDA SINTETICA ALL'UTILIZZO</b>	<b>11</b>
> <b>Utilità</b>	<b>6</b>	<b><u>Organizzazione del Capitolo</u></b>	<b>11</b>
> <b>Info</b>	<b>6</b>	<b><u>Scelte Possibili</u></b>	<b>11</b>
<b>NexusPub Meeting Manager</b>	<b>7</b>	<b>Configura</b>	<b>11</b>
> <b>Utilità</b>	<b>7</b>	<b>Impostazioni generali</b>	<b>11</b>
> <b>Comandi</b>	<b>7</b>	<b>Configurazione cartelle di sistema</b>	<b>13</b>
> <b>Riga</b>	<b>7</b>	<b>Organi Consiliari</b>	<b>13</b>
> <b>Verbale</b>	<b>7</b>	<b>Tipi Soggetti</b>	<b>13</b>
> <b>Info</b>	<b>7</b>	<b>Tabella quorum</b>	<b>13</b>
<b>NexusPub Statistics</b>	<b>7</b>	<b>Video Sinottico</b>	<b>13</b>
> <b>File</b>	<b>7</b>	<b>Mappa Sala</b>	<b>14</b>
> <b>Info</b>	<b>7</b>	<b>Edita Frasi Comuni</b>	<b>14</b>
<b>NexusPub Multimedia</b>	<b>7</b>	<b>Gestione Operatori</b>	<b>14</b>
> <b>Evento</b>	<b>7</b>	<b>Utilità</b>	<b>15</b>
> <b>Visualizza</b>	<b>7</b>	<b>Info</b>	<b>15</b>
> <b>Modifica</b>	<b>7</b>	<b>Funzione Inserimento Nomi sul Sinottico</b>	<b>15</b>
> <b>Impostazioni</b>	<b>7</b>	<b><u>Utilizzo</u></b>	<b>16</b>
> <b>Info</b>	<b>7</b>	<b>NexusPub Setting</b>	<b>16</b>
<b>NexusPub Audio Recorder</b>	<b>7</b>	<b>NexusPub Meeting Manager</b>	<b>16</b>
<b>Camera Management</b>	<b>7</b>	<b>NexusPub Statistics</b>	<b>18</b>
<b>NexusPub Historical Synoptics</b>	<b>7</b>	<b>NexusPub Multimedia</b>	<b>18</b>
<b>NexusPub Multimedia on Web</b>	<b>7</b>	<b>NexusPub Audio Recorder</b>	<b>18</b>
<b>INSTALLAZIONE - CONFIGURAZIONE</b>		<b>NexusPub Synoptic</b>	<b>18</b>
<b>HARDWARE, DRIVER E APPLICATIVI</b>	<b>8</b>	<b>NexusPub Historical Synoptics</b>	<b>18</b>
<b><u>Organizzazione del Capitolo</u></b>	<b>8</b>	<b>Istruzioni per Compilazione Template</b>	<b>19</b>
<b><u>Installazione hardware e driver</u></b>	<b>8</b>	<b>Assistenza Tecnica da Remoto</b>	<b>20</b>
<b>PC di gestione</b>	<b>8</b>		
<b>Carta Regionale dei Servizi</b>		Figura I: Schema a blocchi completo	3
<b>- Carta del Cittadino</b>	<b>8</b>	Figura II: Maschere di Installazione Applicativi	9
<b>NexusPub Synoptic</b>	<b>8</b>	Figura III: Maschera setta Visualizzazione nomi	15
<b><u>Installazione Applicativi</u></b>	<b>9</b>	Figura IV: Maschera setta Dimensione Assi	15
<b>MySQL</b>	<b>10</b>	Figura V: Maschera setta Font Nomi Sinottico	15
<b>NexusPub Meeting Manager</b>	<b>10</b>		
<b>Drivers Televoter</b>	<b>10</b>		



ICONE

- Schema a blocchi
-  Procedure NexusPub
-  Funzioni nelle procedure

## CARATTERISTICHE GENERALI

**N***exusPub* gestisce modularmente le sedute delle Assemblee Pubbliche (Consigli Comunali, ecc.) e private (Consigli di Amministrazione, Meeting in sale polifunzionali, ecc.) fino alla generazione immediata e in automatico del Verbale di Sintesi sincronizzato con le registrazioni audio o audio-video. Un impianto completo è articolato sui seguenti elementi:

- impianto di conferenza integrato
- gestione anche tramite periferiche wireless omologate
- PC dedicati alla gestione e alla registrazione audio o audio-video
- pacchetto Gestione Video completo di:
  - sistema di gestione PTZ
  - telecamere PTZ
  - software integrazione impianto video
- moduli software fra loro integrati che consentono:
  - verifica validità seduta con possibilità di creare e scegliere quorum diversificati
  - gestione diversificata delle tipologie di Conferenza (manuale, a tempo, aperta, ecc.)
  - gestione integrale delle operazioni di voto con possibilità -per ogni punto dell'ODG- di scegliere il quorum di votazione, il quorum per la verifica del numero legale, il tipo di votazione (palese o segreta), la modalità di chiusura della votazione (manuale o a tempo). Alcuni tipi di impianto integrato consentono anche la funzione "antipianista"
  - visualizzazione e stampa esito voto ad ogni fine votazione
  - generazione immediata e in automatico del Verbale di Sintesi sincronizzato con le registrazioni audio o audio-video
  - registrazione audio o audio-video
  - possibile utilizzo del software per gestire diverse attività (Consiglio Comunale, Giunta, Commissioni, ecc.)
- creazione di CD-DVD contenente i file (audio o audio-video) della seduta con indicizzazione ODG/interventi
- consultazione delle sedute in Internet da parte del cittadino che potrà ricercare gli interventi per oratore, seduta e/o argomento trattato
- integrazione con la procedura di gestione delibere dell'utente
- automatizzazione dei processi di catalogazione e possibile controllo sulla qualità del servizio
- fruizione del nostro server FTP, protetto e correlato ad ogni utenza, per la gestione dei file necessari per la creazione di CD/DVD e per la pubblicazione in Internet delle sedute (se svolta in service)

## Organizzazione del Capitolo

Il capitolo è composto da tre sotto sezioni contraddistinte da icone il cui significato è riportato a lato



### Schema a blocchi

Il sistema, nella sua configurazione completa, è articolato come segue:

- un rack contenente:
  - il PC dedicato alla gestione, dove sullo schermo primario il Responsabile preposto utilizza il software *NexusPub*, deve essere disponibile un uscita per il dispositivo di visualizzazione di sala che consentirà di rappresentare la situazione grafica delle postazioni dei Delegati e il loro stato (presente-assente), la prenotazione a parlare, l'intervento in corso, il voto SI-NO-ASTENUTO, l'esito della votazione, ecc.
    - il gruppo di continuità
    - l'unità centrale del sistema di conferenza
    - la matrice AV per la gestione video
- i moduli software *NexusPub*
- i dispositivi di ripresa e visualizzazione

SCHEMA A BLOCCHI NEXUSPUB COMPLETO

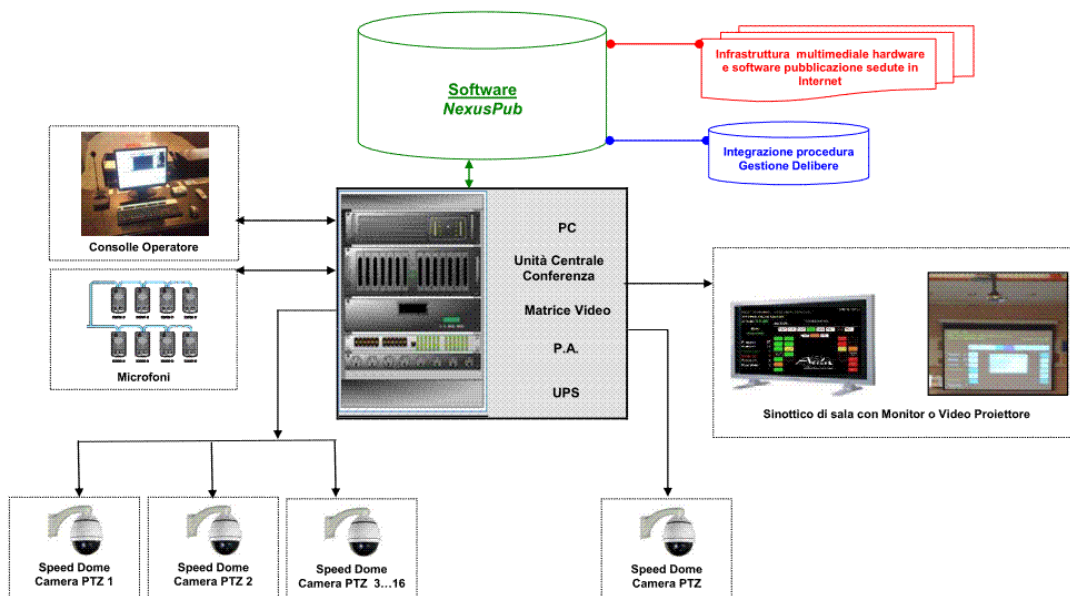


Figura I : Schema a blocchi completo



## Procedure NexusPub

*NexusPub* quando è completo, è composto dalle seguenti procedure:

- *NexusPub* Settings: gestisce tutte le funzioni di configurazione dell'hardware e del software
- *NexusPub* Meeting Manager: è il cuore di *NexusPub* dal quale si gestisce la seduta e il verbale della stessa
- Gestione Voto: opera all'interno della procedura *NexusPub* Meeting Manager e, grazie alle periferiche integrate, interfaccia i movimenti riguardanti l'ingresso in sala del delegato, la prenotazione a parlare e la gestione della votazione
- *NexusPub* PASO Integration: consente di gestire in modo automatico tutte le funzioni disponibili in *NexusPub*
- Gestione Carta Regionale dei Servizi: consente la gestione dell'accesso alle procedure con caratteristiche di sicurezza nonché l'ingresso in sala dei partecipanti (Consiglieri, ecc.)
- *NexusPub* Statistics: consente di analizzare tutti gli eventi delle sedute (presenze, interventi, voto, ecc.) formulando analisi, statistiche e grafici esportabili in formati file standard
- *NexusPub* Multimedia, consente di creare autonomamente CD/DVD indicizzati visualizzabili su tutti i PC dotati di Windows Media Player
- *NexusPub* Audio Recorder: consente di registrare sul PC l'audio della seduta. Il servizio è utilizzabile anche in modo autonomo
- *NexusPub* Synoptic: permette di visualizzare su dispositivi standard (monitor, videoproiettori, ecc.) i dati relativi alla seduta (presenti, ordine del giorno, prenotati a parlare, oratori e tempo intervento, risultato della votazione)
- *NexusPub* Historical Synoptics: permette di visualizzare gli eventi delle votazioni precedenti
- Camera Management: consente la ripresa per la visualizzazione, registrazione e streaming dell'audio-video della seduta
- *NexusPub* Multimedia on Web: in combinazione con *NexusPub* Multimedia, consente di pubblicare sui server di streaming e Database i file relativi alle sedute che potranno essere visualizzate -tramite link- sul portale dell'Utente in differita con modalità "video on demand download streaming" potendo ricercare gli interventi per oratore, seduta e/o argomento trattato
- *NexusPub* Votes Export: permette l'integrazione con la procedura di gestione delibere dell'utente, per il recepimento dell'Ordine del Giorno e per l'esportazione dei dati di presenze e votazioni delle sedute

<b>CARATTERISTICHE SERVIZI MULTIMEDIALI -SOLO AUDIO-</b>
1. Le proprietà sono le seguenti:
• Streaming Flash live e on demand
• Server Database per indicizzazione e storico sedute
• Velocità in bit totale 64 Kbps
• Codec audio MP3
• Accesso minimo 25 Gb mensili per 12 mesi
• Spazio disco minimo 2 Gb per 12 mesi
2. Opzionalmente (quotazioni su richiesta) è possibile:
• aumentare la qualità audio (velocità in bit totale)
• aumentare la banda (accessi) garantita mensile
• aumentare lo spazio disco
• mantenere in linea per più anni le sedute on demand
• gestire lo streaming con Windows Media Encoder o Expression Encoder
3. Per gestire in modo ottimale il servizio di ascolto in Internet nella modalità audio streaming live è necessario che l'utente si doti di una linea ADSL dedicata con banda minima garantita (BMG) in trasmissione di 64 kbit/sec
4. La fattibilità del servizio Live è sempre condizionata alla disponibilità di connessione a larga banda, disponibilità che deve essere preventivamente verificata

<b>CARATTERISTICHE SERVIZI MULTIMEDIALI -AUDIO E VIDEO-</b>
1. Le proprietà sono le seguenti:
• Streaming Flash live e on demand
• Server Database per indicizzazione e storico sedute
• Velocità in bit totale 220 Kbps
• Frequenza fotogrammi 18 fps
• Dimensioni video 320 x 240
• Codec video VP6
• Codec audio MP3
• Accesso minimo 50 Gb mensili per 12 mesi
• Spazio disco minimo 5 Gb per 12 mesi
2. Opzionalmente (quotazioni su richiesta) è possibile:
• aumentare la qualità audio/video (velocità in bit totale, frame rate e dimensioni video)
• aumentare la banda (accessi) garantita mensile
• aumentare lo spazio disco
• mantenere in linea per più anni le sedute on demand
• gestire lo streaming con Windows Media Encoder o Expression Encoder
3. Per gestire in modo ottimale il servizio di visualizzazione in Internet nella modalità audio- video streaming live è necessario che l'utente si doti di una linea ADSL dedicata con banda minima garantita (BMG) in trasmissione di 256 kbit/sec
4. La fattibilità del servizio Live è sempre condizionata alla disponibilità di connessione a larga banda, disponibilità che deve essere preventivamente verificata



## Funzioni nelle procedure

*NexusPub* è strutturato su procedure comuni a tutti i tipi di utilizzo (solo software, con impianto di conferenza integrato, ecc.). Alcune delle funzionalità indicate nei menù sotto riportati, possono essere disponibili solo per determinate integrazioni: le funzioni che non disponibili perché specifiche del tipo di installazione operativo presentano i comandi solo descrittivi (non attivi). Queste le funzioni presenti nei singoli menù:

### NexusPub Setting

#### > Configura

Lingua

scelta lingua

Impostazioni generali

DESCRIZIONI	IMPIANTO
Stampa Liste	Utilizza Dispositivo Integrato (manuale specifico)
Editazione Verbale	Usa smart card CRS
Quorum Validità votazione	Controllo Antipianista
Default Voto	Conferenza Automatica
Quorum Esito votazione	Abilita Registrazione Audio
Verifica Validità Seduta	Gestione integrata telecamere dom
Opzione visualizzazione voto	Minuti durata intervento in conferenza a tempo

Configurazione cartelle di sistema

Gestione Sedute E Verbali	Gestione Multimediale
Gestione Statistiche Movimenti	

Organi consiliari

Gestione Organi

Tipi soggetti

Tipi soggetti

Tabella quorum

Gestione tabelle quorum votazione e numero legale

Video sinottico

Configurazione Sinottico	Form Sinot
Posizione Sinottico	

Mappa Sala

Configura Disposizione Sala	Aggiungi Consigliere - Proprietà Postazione
Proprietà - Impostazioni Mappa	

Edita Frasi Comuni

Template Frasi Comuni

Operatori

Gestione Operatori

Uscita

> Utilità	Controlla e ripara Tabelle
Test Votatori (manuale specifico)	Cambio Password
Sinottici Votazioni	> <b>Info</b>
Recupera dati dallo Storico	Informazioni sul Prodotto
Backup Database	Supporto on line
Restore Database	Gestione Licenze

## NexusPub Meeting Manager

### > Utilità

seleziona organo	acquisisci ordine del giorno
template note start seduta	template note esecutività
edita frasi comuni	seleziona seduta
azzerà seduta	

### > Comandi

start seduta	fine seduta
nomina presidente	chiamata atto
inizio votazione	fine votazione
esecutività immediata	prossimo intervento
fine intervento	note

### > riga

elimina	
salva	primo evento
annulla modifiche	evento più recente
genera verbale	

### > verbale

### > Info

informazioni prodotto	supporto on line
registrazione licenza	

### Pulsanti funzioni aggiuntive

verifica validità seduta	conferenza a tempo predefinito
conferenza automatica	conferenza aperta
azzerà prenotazioni	riporta ad aspetto salvato
salva aspetto	controllo telecamere
stato collegamento dispositivo	

## NexusPub Statistics

### > File

selezione organo	apri archivio
importa nuovi movimenti	archivia
modifica dati	riprendi dati seduta da backup
impostazioni	esci

### > Info

informazioni prodotto	supporto on line
-----------------------	------------------

## NexusPub Multimedia

### > Evento

start / stop live	post produzione
upload media	salva
seleziona evento	esci

### > Visualizza

pagina editing	pagina informazioni
----------------	---------------------

### > Modifica

comandi della post produzione	
-------------------------------	--

### > Impostazioni

parametri postazione	
----------------------	--

### > Info

informazioni sul prodotto	
---------------------------	--

## NexusPub Audio Recorder

rec - stop- play	configurazione / formato
------------------	--------------------------

## Camera Management

utilizza dispositivo gestione video (manuale specifico)	•
---	---

## NexusPub Historical Synoptics

## NexusPub Multimedia on Web

sezione non pubblica	
----------------------	--

## INSTALLAZIONE - CONFIGURAZIONE HARDWARE, DRIVER E APPLICATIVI

### Organizzazione del Capitolo

#### ICONE

 Hardware e driver

 Applicativi

Il Capitolo è composto da due sotto sezioni contraddistinte da icone il cui significato è riportato a lato

### Installazione hardware e driver



In questa sezione vengono trattate le istruzioni di installazione degli elementi comuni a tutti i tipi di integrazione quali:

#### **PC di gestione**

*NexusPub*, per la sua gestione, utilizza componenti hardware standard dimensionati a seconda della tipologia dell'attività, delle integrazioni presenti, del livello di sicurezza richiesto, ecc. **Per la consultazione delle istruzioni, si rimanda ai manuali dei costruttori del PC e dei suoi elementi aggiuntivi**

**N.B.:** per eseguire l'installazione è necessario avere i diritti di amministratore di Windows; è anche consigliato che le procedure vengano eseguite sempre da un utente con diritti di amministratore Windows in modo da avere le autorizzazioni per il controllo completo delle cartelle del programma; inoltre, nel caso il controllo account utente del sistema operativo in uso lo richieda, è necessario modificarne le impostazioni affinché sia permesso l'utilizzo di programmi non certificati per il controllo account utente

### **Carta Regionale dei Servizi – Carta del Cittadino**

Lanciare l'installazione “Carta Regionale dei Servizi” dal Setup di *NexusPub* seguendo le istruzioni introduttive indicate a pagina 8, premendo il pulsante **Installa** e seguendo le istruzioni a video per concludere l'installazione. Dopo aver effettuato l'installazione, collegare il lettore di Smart Card compatibile con le specifiche del gestore della Smart Card.

Ulteriori istruzioni [possono essere controllate al sito CRS della Regione Lombardia](#)

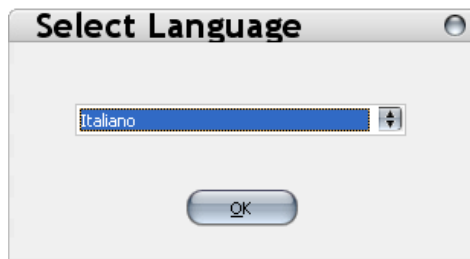
### **NexusPub Synoptic**

*Si rimanda ai manuali di istruzione dei costruttori degli apparati installati*



## **Installazione Applicativi**

Cliccando sull'icona "setup.exe" presente nel disco di installazione comparirà la maschera per la scelta della lingua di installazione



selezionare la lingua di installazione e funzionamento di default; comparirà la maschera

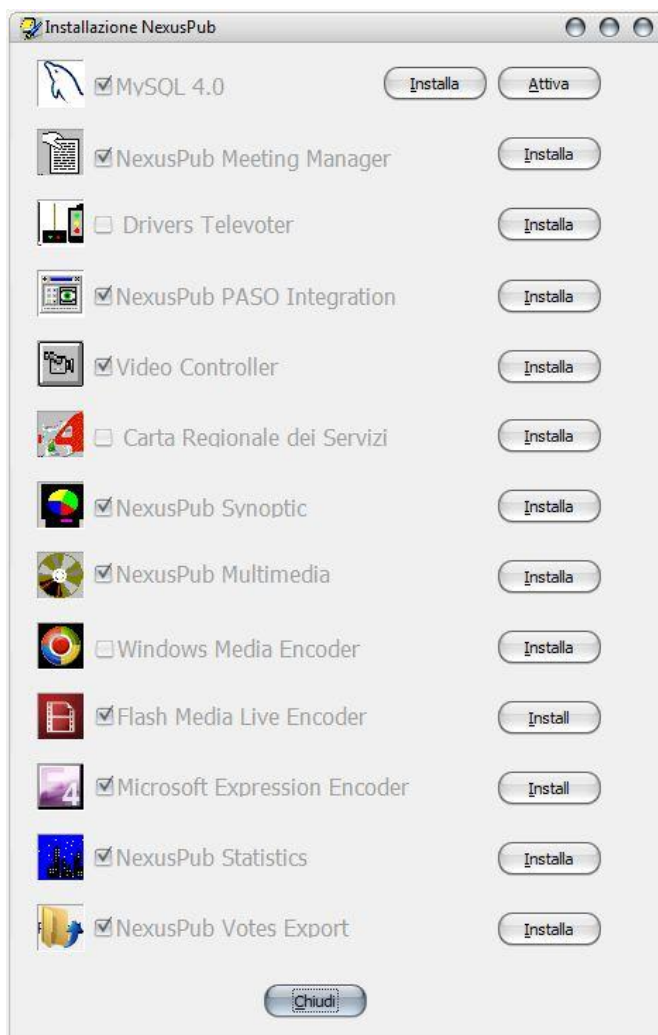


Figura II: Maschere di Installazione Applicativi

dalla quale è possibile installare (in modo selettivo e accettando i rispettivi contratti di licenza) le procedure relative agli applicativi disponibili

Queste le procedure di installazione:

**MySQL:** nel CD è presente il file completo di installazione da utilizzare se l'utente ha acquistato la licenza MySQL. Di default l'installazione prevede di scaricare MySQL da Internet e di installarlo manualmente cliccando **Apri** nella maschera di Download e, al termine, cliccando **Setup.exe** seguendo le installazioni a video per concludere l'installazione. Dopo aver effettuato l'installazione, è necessario premere il pulsante **Attiva** per avviare il servizio MySQL e, quando richiesto, come username e password indicare "root" "root"

**N.B.:** Con il sistema operativo Windows 7, è necessario togliere il collegamento a MySQL dall'esecuzione automatica di Windows

**NexusPub Meeting Manager:** premere il pulsante **Installa** e seguire le istruzioni a video; alla fine, quando comparirà la maschera "Creazione DataBase" premere il pulsante "Esegui" e completare l'installazione fornendo la password desiderata per l'utente Admin dell'installazione. Il setup creerà automaticamente l'utente nascosto **admin** con la password scelta e l'utente di default **guest** con password **guest**

**Drivers Televoter:** vedi manuale specifico (se presente integrazione)

**NexusPub PASO Integration:** vedi manuale specifico (se presente integrazione)

**Camera Management:** vedi manuale specifico (se presente integrazione)

**Carta Regionale dei Servizi:** vedi istruzione a pagina 7 del presente manuale

**NexusPub Synoptic:** premere il pulsante **Installa** e seguire le istruzioni a video fino alla fine

**NexusPub Multimedia:** premere il pulsante **Installa** e seguire le istruzioni a video fino alla fine

**Windows Media Encoder, Flash Media Live Encoder, Microsoft Expression Encoder:** premere il pulsante **Installa** e seguire le istruzioni a video fino alla fine. Finita l'installazione è necessario configurare l'Encoder procedendo come di seguito indicato:

- verificare che al PC sia correttamente collegato il dispositivo di acquisizione audio-video funzionante e compatibile con l'Encoder desiderato
- dai programmi del PC lanciare l'Encoder quindi:
  - settare le impostazioni desiderate per registrare su file (e eventualmente per lo streaming)
  - testare la registrazione (ed eventualmente lo streaming)
  - salvare la sessione dell'Encoder

**N.B.:** Si consiglia di installare l'Encoder dedicato alla registrazione audio/video e allo streaming sul PC secondario di gestione video (vedi manuale Camera Management) per non sovraccaricare il PC dedicato alla gestione della seduta

**NexusPub Statistics:** premere il pulsante **Installa** e seguire le istruzioni a video, alla fine, quando comparirà la maschera "Borland Database Engine..." premere il pulsante "OK" e completare l'installazione

**NexusPub Votes Export:** premere il pulsante **Installa** e seguire le istruzioni a video fino alla fine

## GUIDA SINTETICA ALL'UTILIZZO

### Organizzazione del Capitolo

Il Capitolo è composto da due sotto sezioni contraddistinte da icone il cui significato è riportato a lato

#### ICONE

 Scelte Possibili

 Utilizzo



### Scelte Possibili

La procedura “NexusPub Setting” consente di personalizzare le seguenti scelte funzionali e di test:

### Configura

#### Lingua

Scelta lingua: questa funzione -disponibile con la licenza multilanguage- consente di scegliere la lingua (diversa da quella di installazione) con cui si gestirà *NexusPub*

#### Impostazioni generali

- DESCRIZIONI: questa funzione consente di personalizzare le voci relative alle presenze e al voto
- Stampa liste: con questa funzione è possibile determinare quali voci relative al voto verranno riportate sul Verbale di Sintesi; è altresì possibile abilitare o meno la visualizzazione e la stampa esito a ogni fine votazione
- Editazione Verbale: con questa funzione è possibile scegliere se gestire (editare) le varie operazioni dai menù della procedura e/o dalla lista dei Consiglieri e/o dal Sinottico del PC di gestione
- Default Voto: con questa funzione è possibile scegliere se avere o non avere tutte le votazioni settate di default, intervenendo solo per cambiare il voto (non utilizzare se ci sono dispositivi integrati)
- Quorum Validità Votazioni: con questa funzione è possibile scegliere quali voci e quale quorum debbano essere considerati per calcolare la validità della votazione. Le scelte effettuate in sede di installazione verranno applicate per tutte le votazioni
- Verifica validità seduta: con questa funzione è possibile verificare se i presenti registrati all'inizio della seduta sono sufficienti per rendere valida la seduta; la funzione permette di scegliere i quorum di validità riportati nell'apposita tabella. La scelta effettuata in sede di installazione verrà applicata per tutte le sedute
- Quorum Esito Votazioni: con questa funzione è possibile scegliere quali voci debbano essere considerate per calcolare l'esito della votazione; il quorum (che viene impostato

nell'apposita tabella) potrà essere variato -durante la seduta- per ogni rigo dell'ordine del giorno. Nel caso la funzione non venisse attivata, il sistema calcolerà l'esito della votazione secondo il parametro standard

- IMPIANTO:
  - Utilizza impianto integrato: **vedi manuali specifici relativi all'eventuale integrazione presente**
  - Utilizza per presenza: con questa funzione è possibile scegliere se il dispositivo integrato gestirà questa funzione
  - Abilita Entrate/uscite da PC: con questa funzione è possibile scegliere se le entrate/uscite possono essere registrate -oltre che tramite il dispositivo integrato- dall'operatore tramite la consolle del PC
  - Utilizza per prenotazione: con questa funzione è possibile scegliere se il dispositivo integrato gestirà questa funzione. Il sistema memorizza un massimo di 20 prenotazioni contemporanee
  - Controllo Antipianista: **funzione fruibile solo con sistema AULA**
  - Conferenza Automatica: **funzione fruibile solo con sistema AULA**
  - Usa CRS - Carta del Cittadino: con questa funzione (se è installata l'applicazione per la CRS) è possibile scegliere se utilizzare la stessa per rafforzare il controllo per l'accesso alle procedure (in sostituzione del LOGIN) e/o per registrare l'ingresso in sala dei Consiglieri
  - Abilita Registrazione Audio: con questa funzione è possibile abilitare sul PC di gestione della seduta la registrazione audio integrata. Le opzioni presenti sono:
    - usa *NexusPub* Audio Recorder per registrare file audio in formato wav  
Premendo il pulsante Config./Test è possibile:
      - ⇒ selezionare i parametri della registrazione audio salvandone la configurazione
      - Attenzione:**
        - **non tutti i codec audio sono utilizzabili; nel caso comparisse un messaggio di errore provvedere a selezionarne un altro idoneo. La disponibilità dei codec dipende dalla configurazione della macchina dell'utente**
        - **se presente una distinzione tra bitrate variabile (ABR o VBR) e bitrate costante (CBR) per il codec selezionato, scegliere dal menù a tendina corrispondente una configurazione a bitrate costante (CBR)**
        - **in Windows Seven, per registrare con codec MP3 è necessario installare un pacchetto codec aggiuntivo. Si consiglia l'utilizzo di K-Lite Codec Pack, reperibile in internet**
    - ⇒ effettuare test di funzionamento
  - usa *Encoder* Microsoft per registrare file audio in formato wma con Windows Media Encoder o Microsoft Expression Encoder. Premendo il pulsante Config./Test si esegue la configurazione procedendo a:
    - ⇒ selezionare il file di sessione (.wme per Windows Media Encoder, .xej per Microsoft Expression Encoder) creato durante l'installazione salvandone la configurazione
    - ⇒ effettuare Test di funzionamento
    - N.B.: Windows 7 è compatibile solo con Microsoft Expression Encoder**
  - usa altro Encoder per utilizzare altri strumenti di registrazione non integrati
- Gestione Integrata Telecamere: **vedi manuale specifico relativo all'eventuale integrazione presente**

• **OPZIONI:**

- Non visualizzare voti fino al termine della votazione; con questa funzione è possibile scegliere se, sul sinottico di sala, la votazione in corso verrà visualizzata durante la votazione stessa o solo alla fine
- Minuti durata intervento in conferenza a tempo a tempo: **funzione fruibile solo con sistema AULA e CS2100**

**Configurazione cartelle di sistema**

consente di scegliere la destinazione degli archivi (anche dischi estraibili e/o in rete) per le cartelle “gestione sedute e verbali”, “gestione multimediale”, “gestione statistiche e movimenti”

**Organi Consiliari**

consente di creare diversi tipi di seduta (Consiglio Comunale, Giunta, Commissioni, ecc.)

**Tipi Soggetti**

in questa sezione è possibile creare soggetti aggiuntivi (p.es. Presidente di Regione, Revisore, ecc.) rispetto a quelli di default presenti nella procedura

**Tabella Quorum**

in questa sezione è possibile configurare i quorum relativi alle votazioni e alla determinazione del numero legale necessario per la validità della seduta e della votazione. La specificità della tabella è così articolata:

- la formula e la descrizione registrata sulla prima riga della tabella rappresenta il quorum di default della votazione, quorum che verrà riportato sui vari punti dell'Ordine del Giorno
- la formula e la descrizione registrata sulla seconda riga della tabella rappresenta il quorum di default della verifica del numero legale, quorum che -per quanto riguarda la votazione- verrà riportato sui vari punti dell'Ordine del Giorno

**Video Sinottico**

in questa sezione è possibile configurare gli elementi che gestiscono la funzione di Visualizzazione di Sala potendo allineare i settaggi della scheda video installata sul PC di gestione **NexusPub** al dispositivo presente (schermo, proiettore, ecc.).

I menù che gestiscono la procedura sono i seguenti:

1. Configurazione Sinottico dove abbiamo alcuni comandi utili per posizionare i vari **elementi** visualizzati dalla procedura. Gli elementi visualizzati sono:
  - a. Data e Ora attuale
  - b. Riferimenti dell'Atto in discussione (numero Odg, descrizione sintetica dell'atto)
  - c. Gestione degli Interventi (ultimi 6 prenotati, nome dell'Oratore che sta intervenendo, Durata dell'intervento in corso)
  - d. Informazioni inerenti Presenze e Votazioni (Esito Votazione/Verifica, Presenti, Abilitati, Votanti, Favorevoli, Contrari, Astenuti, Non Voto)
  - e. Attributi dei caratteri relativi ai nomi dei Consiglieri visualizzati sul sinottico di sala
2. Posizione Sinottico dove:
  - a. La funzione “Offset Sinistra” consente di informare l'uscita secondaria della scheda video circa la posizione del “Dispositivo di Visualizzazione” rispetto al monitor del PC

- b. La funzione “Offset Alto” consente di abbassare o alzare la schermata del Sinottico
  - c. Le funzioni “Larghezza” e “Altezza” devono rispettare i parametri di settaggio dell’uscita video dedicata al “Dispositivo di Visualizzazione”
  - d. Il flag attivo su “Posiziona Adesso” consente di visualizzare il Sinottico così come è configurato al momento, permettendo di intervenire per modificare tutti gli elementi (dimensione, posizione, ecc.) Se l’”Offset Sinistra” è **a zero** avremo la visualizzazione sulla Consolle del PC, se è settato per il “Dispositivo di Visualizzazione” visualizzeremo e interagiremo con il dispositivo esterno di visualizzazione
3. FormSinot dove per ogni **elemento** cliccato potremo effettuare le scelte inerenti tipo-dimensione-colore del carattere, dimensione dell’area ecc.  
**E’ molto importante che il “Panell” -lo sfondo generale del Sinottico- sia settato con le stesse dimensioni degli elementi citati al punto 2c. di questo argomento**

### **Mappa Sala**

in questa sezione è possibile configurare:

- la mappa della sala, scegliendo i colori di sfondo e dei vari stati dei Delegati (assente, astenuto, assente al voto, oratore, presente, favorevole, contrario, oratore in attesa) Selezionando la funzione “Visualizza Nome” all’interno della rappresentazione grafica della postazione verrà riportato il nome presente nell’anagrafica della postazione
- la proprietà della postazione indicando:
  - la rappresentazione grafica
  - il numero del dispositivo integrato associato (se presente)
  - il numero di Badge (se presente) associato al Consigliere. **Attenzione: il numero del badge deve corrispondere al numero del Codice Consigliere [solo per sistema AULA]**
  - Microfono privilegiato: selezionare questa casella per l’apparecchio Presidente del sistema AULA
  - il nome e il cognome
  - il gruppo politico di appartenenza
  - il Codice Fiscale (indispensabile per poter utilizzare la CRS)
  - il Tipo di Postazione (Consigliere, Sindaco, Segretario, Assessore, Ecc.)
  - l’appartenenza alla maggioranza
  - l’Abilitazione al Voto
  - il Presidente dell’Assemblea
  - il preset DOME della telecamera associato alla postazione

### **Edita Frasi Comuni**

con questa funzione è possibile predisporre delle frasi ripetitive che potranno essere inserite nelle note durante la seduta per agevolare la preparazione del Verbale di Sintesi. E’ possibile creare le frasi comuni sia durante la configurazione che durante la seduta

### **Gestione Operatori**

con questa funzione è possibile configurare gli operatori assegnando agli stessi le funzioni che potranno svolgere e il loro livello gerarchico (da 0 a 99 dove 0 è il livello più alto). La logica dei livelli è quella che gli operatori potranno vedere e modificare solo le funzioni degli operatori di livello inferiore al proprio

## Utilità

- Test votatori: **vedi manuale specifico relativi all'eventuale integrazione presente**
- Sinottici votazioni: funzione per visualizzare gli eventi delle votazioni precedenti
- Recupera dati dallo storico, backup e restore database, controlla e ripara tabelle: sono funzioni di manutenzione del software
- Cambio password: con questa funzione è possibile personalizzare la propria password. Il sistema suggerisce periodicamente di aggiornare la password

## Info

- Informazioni sul prodotto: fornisce informazioni sul prodotto e sulle licenze
- Supporto On Line: funzione di accesso al supporto tecnico
- Gestione Licenze: è la funzione che consente:
  - di registrare (in Internet o telefonicamente) le licenze dei prodotti acquistati
  - di cancellare le licenze dei prodotti acquistati al fine di poterli reinstallare su altro PC riattivando la possibilità di registrare gli stessi codici di licenza

## Funzione "Inserimento Nomi Sul Sinottico"

- nella procedura "Configurazione" di *NexusPub* è necessario:

- controllare, nella proprietà di "Mappa Sala", che sia attivo il flag sulla voce "Visualizza nome"

**N.B.: i nomi vengono inseriti automaticamente dalla procedura prelevandoli dai dati riportati nella "Proprietà Postazione"**



Figura III: Maschera setta Visualizzazione nomi

- nella "Proprietà postazione" di "Mappa Sala" selezionare (oltre alla forma) la dimensione degli assi (X e Y) in modo tale che l'immagine sia compatibile al layout complessivo della Sala dell'Utente. Nel dimensionamento delle caselle, tenere conto della lunghezza dei nomi e della dimensione del carattere dei nomi stessi (vedi punto seguente)



Figura IV: Maschera setta Dimensione Assi

- cliccando sulla schermata "Sala" del "Video Sinottico" è possibile modificare le caratteristiche dei font dei Nomi (tipo carattere, dimensione, ecc.)

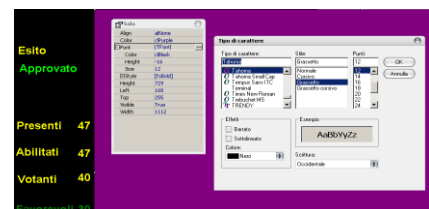


Figura V: Maschera setta Font Nomi Sinottico



## Utilizzo

In questa sezione vengono illustrate le modalità d'uso delle varie procedure unitamente ad alcuni SUGGERIMENTI UTILI PER GESTIRE LE SEDUTE IN RISPETTO DELLE NORME ISTITUZIONALI

### NexusPub Setting

Procedura riservata all'Amministratore del sistema, ai tecnici e a tutti gli operatori autorizzati

### NexusPub Meeting Manager

Procedura che consente di seguire integralmente la seduta generando immediatamente il verbale di sintesi

I passi principali dell'operatività sono i seguenti:

1. L'operatore preposto, effettua il Login che:
  - attiva automaticamente il registratore audio selezionato nella Configurazione, registratore che sarà operativo dopo il tempo (variabile a seconda della configurazione da caricare e delle caratteristiche del PC) di attivazione del codificatore
  - consente l'accesso ai vari menù

Se durante l'installazione non è stato creato il layout della consolle (con il posizionamento delle finestre "Sinottico Sala", "Barra Veloce", "Consiglieri", "Situazione Presenti/Voto", "Elenco Eventi", "Ordine del Giorno") procedere come di seguito indicato:

- attivare -nel caso non fosse già selezionata- la funzione "Libera" della finestra cliccando con il pulsante destro del mouse ed effettuando la scelta
- posizionare le varie finestre secondo il proprio gradimento
- selezionare l'orientamento della mappa sala cliccando con il tasto destro del mouse sulla barra del titolo della finestra "Sinottico Sala"

**durante l'utilizzo della procedura, ogni casella deve avere operativa la funzione "Libera"**

Le singole finestre (Sinottico Sala, Barra Veloce, ecc.) possono essere chiuse e riaperte durante la seduta tramite gli appositi comandi (X per chiudere, pulsante specifico per aprire); la finestra principale può essere ridotta ad icona o chiusa con X

**Tramite appositi comandi è possibile salvare e ripristinare la configurazione creata**

2. impostazione delle operazioni di preparazione della seduta (effettuate -quando necessario- tramite appositi menù e/o pulsanti per l'accesso facilitato):
  - selezione dell'Organo (Consiglio Comunale, Giunta ecc.)
  - acquisizione modulo "Template Ordine del Giorno" della seduta precedentemente predisposto (*vedi istruzioni a fine capitolo- pag.19*)
  - caricamento modulo "Template note Start Seduta", il modulo che sarà la base del "Verbale di Sintesi" (*vedi istruzioni a fine capitolo- pag.19*)
  - caricamento ed eventuale modifica "Template Note per Esecutività" (*vedi istruzioni a fine capitolo- pag.19*)
3. svolgimento della seduta articolata secondo le seguenti attività:
  - registrazione dell'ingresso in aula dei Delegati (automaticamente tramite il Dispositivo Integrato e/o Carta Regionale dei Servizi oppure manualmente tramite input dalla consolle)
  - eventuale verifica della validità della seduta in relazione agli abilitati presenti in aula
  - nomina Presidente (automaticamente o manualmente a seconda dell'impostazione)
  - nomina di eventuali Scrutatori

- Start Seduta: PER FAR SÌ CHE NEL VERBALE VENGA REGISTRATO CORRETTAMENTE IL NUMERO DI DELEGATI PRESENTI ALL'APERTURA DELLA SEDUTA, DARE LO START SEDUTA QUANDO TUTTI I DELEGATI HANNO REGISTRATO LA PRESENZA
- richiamo dell'ordine del giorno con la possibilità di modificare -per ogni punto dell'ODG-:
  - il quorum di votazione
  - il quorum per la verifica del numero legale
  - il tipo di votazione: PALESE o SEGRETA
  - la modalità di chiusura della votazione (manuale o a tempo)
- gestione prenotazione intervento (automaticamente tramite il Dispositivo Integrato oppure manualmente tramite input dalla consolle) e intervento. Il sistema memorizza un massimo di 20 prenotazioni contemporanee
- verifica del numero legale (automaticamente tramite il Dispositivo Integrato oppure con registrazione manuale tramite input dalla consolle)
- gestione votazione (automaticamente tramite il Dispositivo Integrato oppure manualmente tramite input dalla consolle quando non c'è nessun dispositivo)
- gestione delle note, da inserire nel verbale, possibili per ogni rigo anche con l'ausilio delle Frasi Comuni

ALCUNI SUGGERIMENTI:

- LE NOTE SONO IMPUTABILI AI SEGUENTI TIPI DI EVENTO: CHIAMATA ATTO, INIZIO INTERVENTO, FINE INTERVENTO, INIZIO VOTAZIONE, FINE VOTAZIONE
- NELL'INSERIMENTO DI NOTE NON MODIFICARE E/O CANCELLARE LE INFORMAZIONI INSERITE AUTOMATICAMENTE DAL PROGRAMMA
- IN GENERALE PER UN INSERIMENTO ARMONICO E COERENTE NEL VERBALE LE NOTE SONO DA ATTRIBUIRE AL PRESIDENTE (IN QUANTO IN OGNUNO DEI CASI SOTTO RIPORTATI C'È SEMPRE UN INTERVENTO DEL PRESIDENTE ATTO A "PILOTARE" GLI ACCADIMENTI DELLA SEDUTA)  
SI DEVE ANDARE A SCRIVERE NEL CAMPO NOTE DEL MOVIMENTO "INIZIO INTERVENTO" DEL PRESIDENTE -LASCIANDO NELLO SCRIVERE LA NOTA UNO SPAZIO PER STACCARE DAL TESTO SCRITTO IN AUTOMATICO DAL PROGRAMMA O UNA RIGA BIANCA PER ANDARE SOTTO. ATTENZIONE: IN CASO ALL'INTERVENTO CON NOTA SEGUA UNA VOTAZIONE, L'INTERVENTO DEL PRESIDENTE DEVE ESSERE CHIUSO PRIMA DI METTERE IN VOTAZIONE (ALTRIMENTI L'ALLINEAMENTO SARÀ IRRIMEDIABILMENTE SBAGLIATO)  
QUALCHE ESEMPIO DI NOTE:
  - > EMENDAMENTO
  - > INVERSIONE ODG: LA SI METTE IN CODA ALL'ODG PRECEDENTE (COSÌ NON SI DEVE CHIAMARE ATTO SUCCESSIVO), IMPUTANDO LA NOTA A UN INTERVENTO DEL PRESIDENTE
  - > RINVIO ODG: IDEM COME SOPRA
  - > PROSECUZIONE LAVORI
  - > ORDINI DEL GIORNO PRESENTATI IN AULA DAI CONSIGLIERI
- PER METTERE UNA NOTA RIFERITA AL CONSIGLIERE CHE PARLA (ES. SPECIFICARE OSPITE) SI PROCEDE COME DETTO PRIMA PER PRESIDENTE (LASCIANDO NELLO SCRIVERE LA NOTA UNO SPAZIO O UNA RIGA BIANCA)

- fine della seduta (che ferma anche la registrazione Audio o Audio/Video) con generazione automatica del:
  - Verbale di Sintesi, salvato in formato testo
  - Ordine del Giorno - aggiornato con eventuali variazioni avvenute durante la seduta - salvato in formato testo
  - File per Post produzione Multimediale
- chiusura della seduta
- chiusura del registratore Audio o Audio/Video

**Attenzione:**

- è possibile effettuare solo una seduta al giorno per cui, utilizzando la funzione “azzera seduta”, si potranno salvare i file previsti per la postproduzione ma la seduta (e i suoi movimenti) sarà cancellata per cui non entrerà nell’archivio utile per la procedura *NexusPub* Statistics e non sarà richiamabile per la consultazione
- durante la procedura di fine seduta, viene proposto un filtro con cui è possibile scegliere i parametri per eliminare i riferimenti degli interventi brevi (default inferiore a 1 secondo, modificabile liberamente)

**NexusPub Statistics**

Procedura che consente di analizzare le sedute selezionando parametri quali:

- periodo dal..... al .....
- tipi di movimenti (entrate, uscite, interventi, voti, chiamate atto, ecc.)
- gruppi politici
- Consiglieri
- Atti, ecc.

la procedura consente di generare statistiche anche corredate da grafici e permetterà di esportare i file in vari formati (excel, word, HTML, ecc.)

**NexusPub Multimedia**

Attivando questa procedura è possibile accedere alla gestione multimediale delle sedute

**NexusPub Audio Recorder**

Oltre che automaticamente durante la seduta, è possibile effettuare registrazioni audio digitali semplicemente lanciando questa procedura

**NexusPub Synoptic**

Attivando questa procedura (se la sala dove si svolge la seduta è dotata dei dispositivi di visualizzazione) verranno visualizzate per il pubblico tutte le informazioni principali inerenti la seduta in corso. Nessuna operazione particolare deve essere effettuata per gestire questa funzione salvo l’attivazione della stessa allo inizio o durante la seduta

**NexusPub Historical Synoptics**

Attivando questa procedura verranno visualizzati i sinottici relativi alle sedute effettuate. Nessuna operazione particolare deve essere effettuata per gestire questa funzione salvo l’attivazione della stessa

## ISTRUZIONI PER LA COMPILAZIONI DEI TEMPLATE (Start seduta, Ordine del Giorno, Esecutività)

La modalità di base per la preparazione e l'aggiornamento di tutti i Template è la seguente:

- cliccare con il pulsante destro del mouse sul modulo di template originale e selezionare “Modifica”
- selezionare “Salva con nome” dal menù File e nominare il nuovo file come la propria procedura operativa richiede
- effettuare le modifiche tenendo conto che:
  - nel Template “Start Seduta” si possono variare tutti i campi fatto salvo quelli gestiti dal programma (<#.....>  
*Si consiglia di numerare la seduta solo quando si va a salvare in formato testo il verbale*
  - nel Template “Ordine del Giorno”
    - la prima casella di ogni riga deve essere utilizzata per indicare i numeri dei vari punti all'ordine del giorno: la numerazione deve essere progressivamente posizionata sotto la casella con (\*). **Non è possibile utilizzare il numero ODG “0”**
    - la seconda casella di ogni riga può essere utilizzata per indicare il numero dell'atto e/o una breve sintesi dell'oggetto; la descrizione -posizionata sotto la casella (N.)- verrà visualizzata sul sinottico di sala e sul Verbale di Sintesi (non superare i 50 caratteri per non avere descrizioni tronche sul sinottico di sala)
    - la terza casella di ogni riga può essere usata per una descrizione estesa dell'ODG che verrà integralmente (fino a 250 caratteri) riportato sul verbale di sintesi
    - per inserire nuovi punti all'ODG, inserire nuove righe nella tabella utilizzando la modalità standard della versione di Word utilizzata
    - SE NELL'ORDINE DEL GIORNO I VARI PUNTI SONO SUDDIVISI IN VERBALI, MOZIONI, DELIBERAZIONI, ECC., NEL VERBALE DI SINTESI COMPARIRÀ TALE INDICAZIONE. SE INVECE IL TIPO DI ATTO NON È SPECIFICATO LA Dicitura CHE COMPARE SUL VERBALE SARÀ ATTO. EVENTUALMENTE LA SCELTA DEL TIPO DI ATTO PUÒ ESSERE EFFETTUATA ANCHE ALL'INTERNO DELLA PROCEDURA MEETING MANAGER OPERANDO NELL'APPOSITA CASELLA (“TIPO” NELLA FINESTRA “ORDINE DEL GIORNO”) PRIMA DI RICHIAMARE L'ATTO

*	N.	OGGETTO
1	2008/0013 Prova procedura	Verbale di prova della procedura
2	2008/0016 Approvazione verbali	Approvazione verbali seduta precedente



- nel Template “Esecutività” non ci sono vincoli
- a fine modifica salvare le modifiche con “Salva” dal menù File



## Assistenza Tecnica da Remoto

Gli utenti che hanno acquistato *NexusPub* e sottoscritto il contratto di Assistenza Tecnica hanno diritto all'utilizzo dell'Assistenza Software da Remoto

Per fruire del servizio è necessario:

1. Effettuare il Login al link <http://www.nexuspub.net/imlogin.php>
2. Scaricare il programma per l'Assistenza da Remoto "TeamViewerQS\_it" 
3. Inviare mail di richiesta intervento all'indirizzo [supporto@nexuspub.net](mailto:supporto@nexuspub.net) al fine di fissare appuntamento per attivare la procedura di intervento
4. Una volta concordato l'appuntamento, alla richiesta del tecnico di supporto, lanciare "TeamViewerQS\_it"  e comunicare ID e PASSWORD generati dal programma
5. A questo punto il controllo del PC passerà al tecnico software che effettuerà l'assistenza
6. Al termine dell'intervento remoto, il tecnico o l'utente *NexusPub* provvederanno a chiudere il collegamento