

NexusPub

APOINT S.R.L.

Sicurezza ed e-government

Manuale Tecnico : Sezione CS2100

rev.10.1.1 (01/11/2011)

Sommario

INSTALLAZIONE HARDWARE E DRIVER CS2100

ELEMENTI SPECIFICI DELL'INTEGRAZIONE	2
INSTALLAZIONE NEXUSPUB PASO INTEGRATION - CS2100	2
SETTAGGIO E TEST	2
ISTRUZIONI OPERATIVE	4
> APPELLO	4
> REGISTRAZIONE ENTRATE/USCITE DELEGATI	4
> TIPI DI CONFERENZA	4
> VERIFICA NUMERO LEGALE	6
> VOTAZIONE	6
> ISTRUZIONI PRINCIPALI USO APPARECCHIO DELEGATO	7
Figura I: Maschera settaggio CS2100	3

Installazione Hardware e driver CS2100

NexusPub è predisposto per l'integrazione con il Sistema di Conferenza PASO CS2100; per le specifiche tecniche e di installazione si rimanda al manuale del costruttore

Elementi specifici dell'integrazione

La configurazione del sistema CS2100 utile per l'integrazione è composta da:

- n° 1 Unità Centrale CS2100
- n° 1 postazione Presidente B2100-PG (solo 1 postazione con *NexusPub*)
- n° 1 unità di controllo CL2100-G
- n° 1 o più (massimo 96) postazioni Delegato con votazione B2100-DG o postazioni Delegato senza votazione B2080-DG

Dal punto di vista operativo:

- CL2100-G gestisce, in modo esclusivo, le funzioni di:
 - programmazione della numerazione delle postazioni
 - gestione della conferenza in modalità stand-alone
- l'architettura del sistema prevede l'associazione postazione microfonica PASO/posizione Presidente & Delegato/preset DOME tramite il menù di configurazione *NexusPub*

Installazione Integrazione Impianto di Conferenza CS2100

Di seguito vengono riportate le informazioni per l'installazione del driver:

- lanciare l'installazione "*NexusPub* PASO Integration" dal Setup di *NexusPub* premendo il pulsante **Installa** e seguendo le istruzioni a video
 - collegare CS2100 al PC di gestione *NexusPub* tramite le porte seriali dei due dispositivi
- N.B.: per gestire l'integrazione dell'Impianto di Conferenza con *NexusPub* utilizzare solo PC con porte seriali residenti sulla motherboard o su slot PCI

Settaggio

Terminata l'installazione, è necessario informare *NexusPub* della presenza di CS2100 provvedendo inoltre a configurarne le caratteristiche:

- accedere alla scelta "Impostazioni Generali" della procedura "NexusPub Setting" con un Operatore autorizzato e selezionare PASO CS2100 fra i dispositivi disponibili indicando la porta seriale del PC a cui è collegato il dispositivo
- abilitare o meno quali altre funzioni (oltre alla votazione elettronica) CS2100 gestirà (registrazione della presenza, prenotazione a parlare e riscontro alla verifica del numero legale)

- abilitare o meno la possibilità che le Entrate/Uscite siano gestite dall'Operatore (oltre che con CS2100) anche dalla console del PC di gestione *NexusPub*

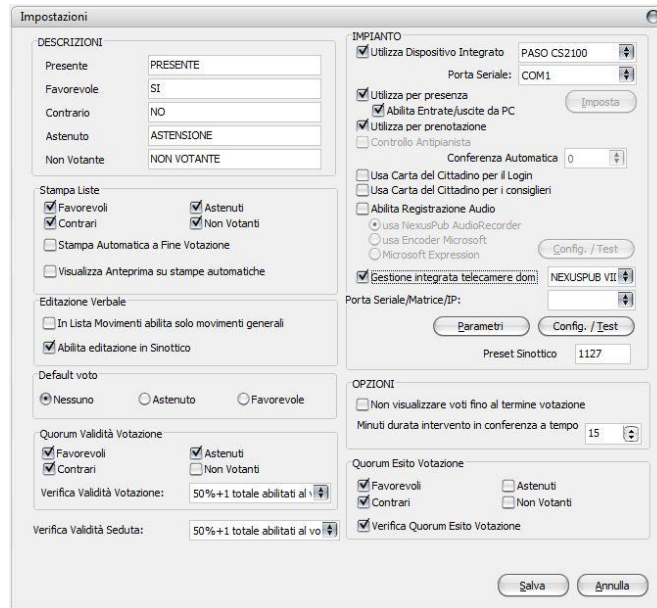


Figura I: Maschera settaggio CS2100

- Tempo durata intervento: selezionare il tempo massimo assegnato per gli interventi nella Conferenza a tempo predefinito (da 1 a 999 minuti)

PREDISPOSIZIONE DATABASE PROCEDURA

Per poter correttamente effettuare l'installazione dell'applicativo, l'utente deve fornire gli elementi utili per compilare apposita tabella contenente tutte le informazioni indispensabili per la configurazione; alla tabella deve essere allegata una rappresentazione grafica e/o foto illustrativa della disposizione di sala corrente riportante la posizione del soggetto (**). Questi gli elementi essenziali contenuti nella tabella:

- TIPO SOGGETTO (**): indicare se il soggetto è CONSIGLIERE, ASSESSORE, SINDACO, SEGRETARIO, PRESIDENTE, ALTRO (specificare: ad esempio postazione OSPITE)
 - MAGGIORANZA: spuntare per soggetto appartenente alla maggioranza
 - ABILITAZIONE AL VOTO: indicare SI/NO
 - PRESIDENTE: spuntare sul soggetto che assume di default la presidenza della seduta
 - codici periferica (campo azzurro) nel caso di sistema già installato in stand alone
- ATTENZIONE I CODICI DI PERIFERICA 21 e 22 NON POSSONO ESSERE UTILIZZATI**

Istruzioni Operative

Premesso che le condizioni di utilizzo del sistema di conferenza in modalità stand-alone sono riportate nel manuale specifico del costruttore, di seguito si riportano le funzionalità fruibili grazie all'integrazione di CS2100 con *NexusPub*

Tutte le procedure (presenza, prenotazione intervento, intervento in conferenza, numero legale e votazione) gestite da *NexusPub*, vengono attivate automaticamente utilizzando le normali funzioni delle postazioni dell'impianto di conferenza; le caratteristiche principali di utilizzo sono le seguenti:

1. **APPELLO:** la funzione di appello viene attivata solo sulla console *NexusPub* tramite apposito pulsante della "Barra Veloce". La registrazione della presenza viene (dal Presidente e dai Delegati) effettuata:
 - utilizzando il tasto "SPEAKING REQUEST" delle postazioni
ATTENZIONE: ogni delegato deve premere il tasto durante l'appello e attendere che l'accensione della spia sull'unità indichi l'avvenuta ricezione del comando
 - manualmente tramite input dalla consolela funzione viene chiusa tramite il pulsante "Appello" o il pulsante "Start Seduta"

N.B.: il Presidente registra la presenza tramite il tasto "CONV" della sua postazione anche al di fuori della funzione appello; contemporaneamente viene attivato il suo microfono, microfono che dovrà essere disattivato quando l'intervento del Presidente si ritiene terminato

2. **REGISTRAZIONE ENTRATE/USCITE DELEGATI:**
la registrazione delle entrate/uscite viene effettuata manualmente sul PC di gestione *NexusPub*

ATTENZIONE: per un corretto utilizzo della procedura non agire su unità microfoniche che non siano rilevate come presenti in aula

3. **TIPI DI CONFERENZA:**
la Conferenza può essere di tipo Manuale, A tempo predefinito, Aperta.
Queste le caratteristiche salienti relative alla gestione della Conferenza:

- Conferenza Manuale:
 - essendo la modalità di conferenza di default, nessuna attivazione è necessaria
 - i Delegati possono prenotare (massimo 20 prenotazioni contemporanee) il loro intervento premendo il tasto "SPEAKING REQUEST"
 - la coda di prenotazione, unitamente all'intervento in corso, può essere azzerata dal Presidente o chi per esso premendo il pulsante "Azzerà Prenotazioni" all'interno di *NexusPub Meeting Manager*
 - la parola può essere passata ai Delegati prenotati dal Presidente o chi per esso:
 - > seguendo l'ordine di prenotazione (premendo il pulsante "Prossimo Intervento" sulla Barra Veloce della console *NexusPub*)
 - > in modo selettivo anche a Delegati non prenotati (attivando la funzione "Inizio Intervento" dopo aver cliccato con il pulsante destro del mouse sull'icona della postazione sul Sinottico Sala o sull'elenco Consiglieri della console *NexusPub*)
 - > la parola può essere tolta ai Delegati -dal Presidente o chi per esso- passandola ad un altro Delegato. Non è possibile togliere parola a un Delegato senza passarla ad un altro se la coda di prenotazione non è vuota

N.B. con questo tipo di conferenza, quando i delegati autonomamente chiudono l'intervento in corso, il sistema passa automaticamente la parola al primo apparecchio della coda di prenotazione

- Conferenza a Tempo Predefinito:
 - questa modalità di Conferenza può venire attivata e disattivata -dal Presidente o chi per esso- premendo il pulsante “Conferenza a tempo predefinito” nella console *NexusPub*
 - i Delegati possono prenotare (massimo 20 prenotazioni contemporanee) il loro intervento premendo il tasto SPEAKING REQUEST
 - la coda di prenotazione, unitamente all'intervento in corso, può essere azzerata dal Presidente o chi per esso premendo il pulsante “Azzerata Prenotazioni” all'interno di *NexusPub Meeting Manager*
 - la parola può essere passata ai Delegati prenotati dal Presidente o chi per esso:
 - > seguendo l'ordine di prenotazione (premendo il pulsante “Prossimo Intervento” sulla Barra Veloce della console *NexusPub*)
 - > in modo selettivo anche a Delegati non prenotati (attivando la funzione “Inizio Intervento” dopo aver cliccato con il pulsante destro del mouse sull'icona della postazione sul Sinottico Sala o sull'elenco Consiglieri della console *NexusPub*)
 - al termine del tempo massimo di intervento, precedentemente programmato in “Configurazione”, il sistema passa automaticamente la parola al Delegato secondo l'ordine di prenotazione; 30 secondi prima del termine assegnato per l'intervento, il sistema evidenzia sulla Consolle dell'Operatore l'approssimarsi della fine del tempo assegnato
 - la parola può essere tolta ai Delegati -dal Presidente o chi per esso- passandola ad un altro Delegato. Non è possibile togliere parola a un Delegato senza passarla ad un altro se la coda di prenotazione non è vuota

N.B. con questo tipo di conferenza, quando i delegati chiudono autonomamente l'intervento in corso, il sistema passa automaticamente la parola al primo apparecchio della coda di prenotazione

- Conferenza Aperta:
 - questa modalità di Conferenza può venire attivata e disattivata -dal Presidente o chi per esso- premendo il pulsante “Conferenza aperta” nella console *NexusPub*
 - i Delegati possono entrare ed uscire dalla conferenza fino a un massimo di 20 oratori contemporanei

N.B. non attivare questo tipo di conferenza mentre è attivo (in CONV o PTY) l'apparecchio del Presidente

AVVERTENZE:

- il Presidente, premendo il tasto “PTY-priority” della sua postazione privilegiata, interromperà qualsiasi discussione in corso, i Delegati verranno forzatamente messi in attesa a seguito dell'intervento prioritario e potranno proseguire il loro intervento al termine dell'azione prioritaria (il tempo di conversazione viene riportato al valore originario)
- durante la “Verifica numero legale” e la “Votazione” qualsiasi tipo di conferenza è inibita per i Delegati

4. VERIFICA NUMERO LEGALE:

la funzione viene attivata dalla console *NexusPub* tramite apposito pulsante sulla Barra Veloce. La registrazione della presenza viene (dal Presidente e dai Delegati abilitati al voto) effettuata utilizzando i tasti di votazione delle postazioni

La funzione di Verifica numero legale viene chiusa premendo sempre l'apposito pulsante sulla "Barra Veloce"

5. VOTAZIONE:

la funzione viene attivata sulla consolle *NexusPub* dal Presidente o chi per esso tramite apposito pulsante della Barra Veloce.

L'espressione di voto viene (dal Presidente e dai Delegati abilitati al voto) effettuata utilizzando i tasti di votazione delle postazioni; fino a che il Presidente (o chi per esso) non dichiara chiusa la votazione è possibile cambiare il voto semplicemente effettuando una nuova votazione

La funzione di Votazione viene chiusa manualmente premendo l'apposito pulsante della "Barra Veloce" o automaticamente se sul punto dell'ODG da votare è inserito il tempo in cui si vuole che avvenga la chiusura automatica

N.B.: la procedura inserisce un tempo di attesa funzionale di circa 15 secondi (durante il quale è bene non operare) quando si chiude la verifica del numero legale e la votazione

5. ISTRUZIONI PRINCIPALI USO APPARECCHIO DELEGATO:

