

NexusPub

APOINT S.R.L.

Sicurezza ed e-government

Manuale Tecnico : Sezione Gestione Multimediale

rev.10.1.1 (01/11/2011)

Sommario

INSTALLAZIONE E USO GESTIONE MULTIMEDIALE

CARATTERISTICHE GENERALI	2
INSTALLAZIONE GESTIONE MULTIMEDIALE	2
ISTRUZIONI OPERATIVE	2
> POST PRODUZIONE	2
IMPOSTAZIONI	9
ASSEMBLEE MULTIMEDIALI INDICIZZATE	10
> CREAZIONE CD/DVD	10
> UTILIZZO CD/DVD	10
> PUBBLICAZIONE SEDUTE IN INTERNET	11

Figura	I: Selezione Tipo Archivio	2
Figura	II: Selezione Evento	3
Figura	III: Finestra Seduta	3
Figura	IV: Origine Dati	4
Figura	V: Selezione file audio/video	4
Figura	VI: Pagina Editing	5
Figura	VII: Maschera Offset	5
Figura	VIII: Modifica elemento NUOVO ODG	6
Figura	IX: Modifica elemento NUOVO INTERVENTO	6
Figura	IX: Modifica elemento MODIFICA ODG	7
Figura	XI: Conferma ELIMINA ODG	7
Figura	XII: Comando GO TO TIME	8
Figura	XIII: Parametri Postazione	9
Figura	XIV: Scelta cartella per creazione CD/DVD	10

Caratteristiche Generali

La Gestione Multimediale consente all'utente di realizzare in modo autonomo la post produzione delle sedute audio e audio/video indicizzate in modo tale da poter:

- realizzare CD/DVD contenenti i file audio o audio-video delle Assemblee e le relative indicizzazioni, file che possono essere consultati con normali PC dotati di Windows Media Player
- caricare in Internet (se presente l'opzione "Multimedia On Web") le sedute

N.B.:

è possibile realizzare la post produzione:

- solo sul PC dove è installato *NexusPub Meeting Manager*
- solo con il primo Data Base realizzato sul PC di cui al punto precedente

Installazione Gestione Multimediale

Lanciare l'installazione "*NexusPub Multimedia*" dal Setup di *NexusPub* premendo il pulsante **Installa** e seguendo le istruzioni a video

Istruzioni Operative

Post Produzione

Dopo che l'operatore preposto e abilitato alla post produzione avrà effettuato il Login, è possibile procedere come di seguito indicato:

- una volta entrati in *NexusPub Multimedia*, il sistema chiederà di selezionare il tipo di file o di attività che si intende gestire:

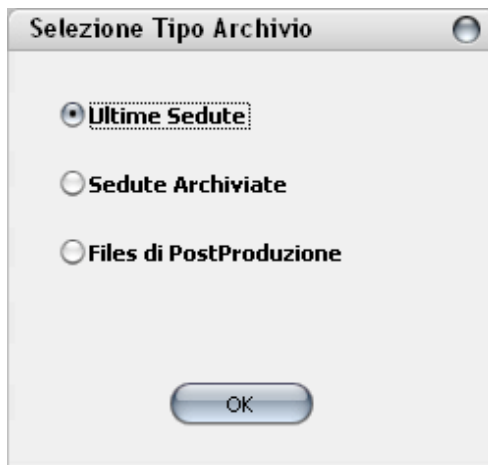


Figura I:: Selezione Tipo Archivio

- selezionare “Ultime Sedute” e cliccare su "OK" per continuare; a questo punto, selezionare la seduta dall'elenco:

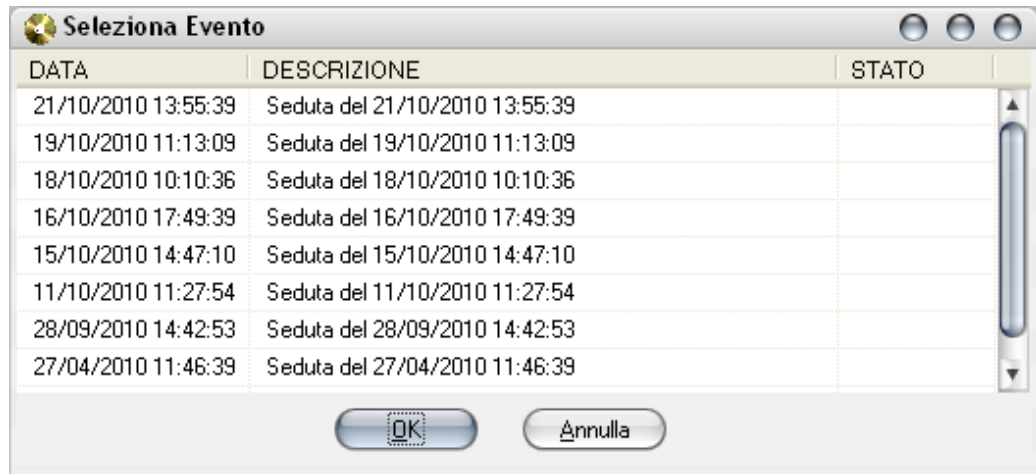


Figura II: Selezione Evento

- selezionare col tasto sinistro del mouse la seduta desiderata, dopodiché cliccare su "OK" per continuare oppure su "Annulla" per uscire dal programma
- continuando, verrà aperta la seguente finestra:

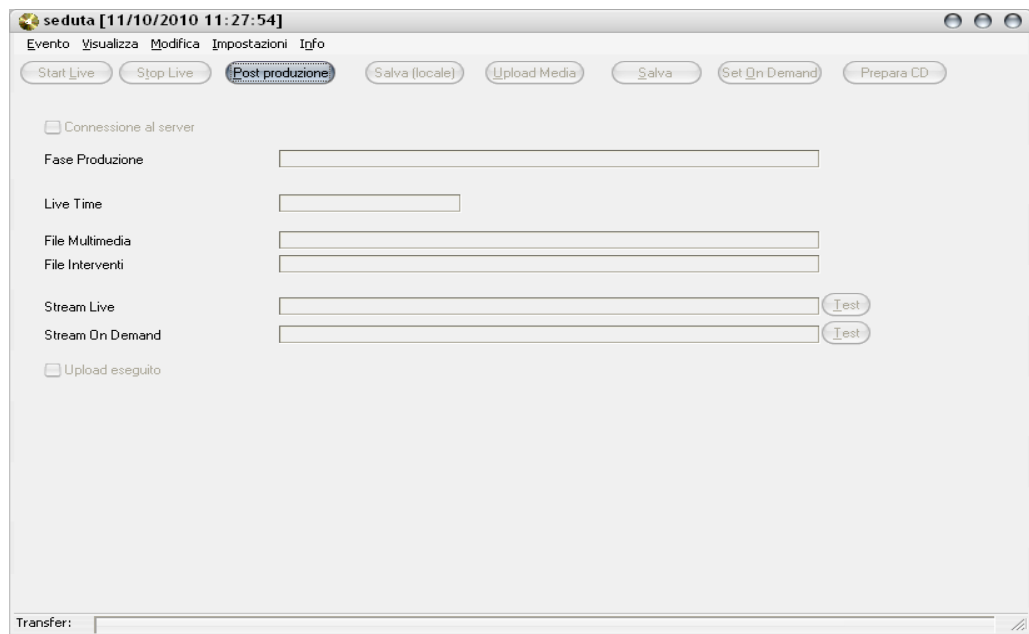


Figura III: Finestra Seduta

- cliccare sul pulsante "PostProduzione" collocato in alto per aprire la finestra di caricamento. Alla prima apertura della seduta sarà attiva solo l'opzione "Carica da database" e "Carica File Multimediale"; dopo il primo salvataggio sarà possibile riprendere il lavoro da dove interrotto selezionando l'opzione "Carica da salvataggio locale"

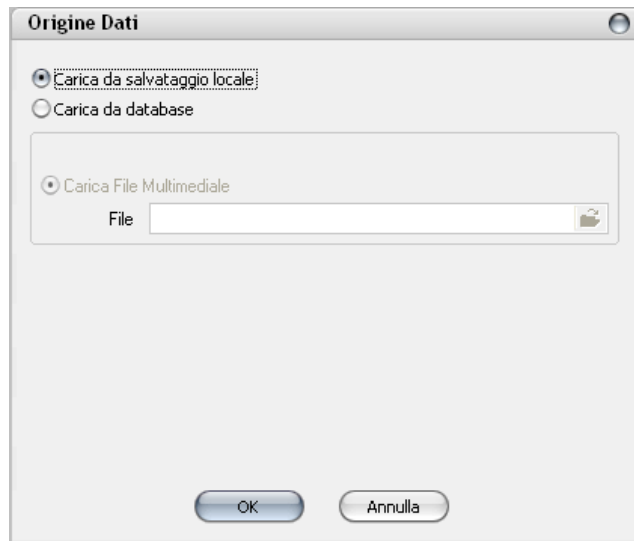


Figura IV : Origine Dati

- digitare le coordinate del file residente sul server di streaming e cliccare "OK" (funzione disponibile solo per file residenti su server Windows Media o compatibili)
- in alternativa cliccare col tasto sinistro del mouse sull'icona a forma di cartella per cercare il File Multimediale all'interno del computer o di un dispositivo ad esso collegato; si aprirà la seguente finestra:

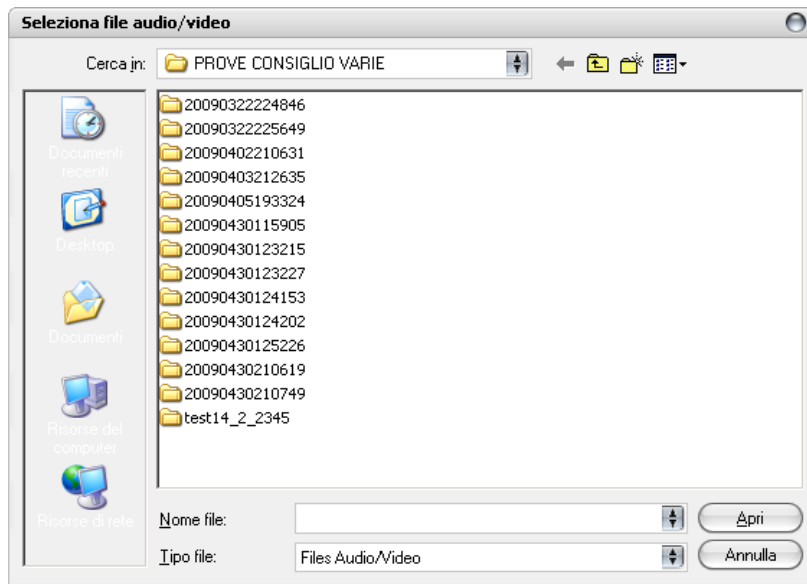


Figura V: Selezione file audio/video

- selezionare il file desiderato col tasto sinistro del mouse e cliccare su "Apri"; fare clic su "Annulla" per annullare l'operazione. In caso il file audio-video non sia nativamente compatibile con Windows Media Player alla voce tipo file selezionare Tutti i file.

N.B.: per svolgere l'attività di postproduzione su file non nativamente compatibili con la versione di Windows Media Player installata è necessario che sul PC siano installati i codec necessari a Windows Media Player per riconoscere il file multimediale. Si consiglia l'installazione di pacchetti codec come K-Lite Codec Pack

Una volta caricato il file, si passerà alla finestra di editing del file multimediale, che visualizzerà il player audio/video sulla sinistra e l'elenco degli eventi (ODG e interventi) sulla destra

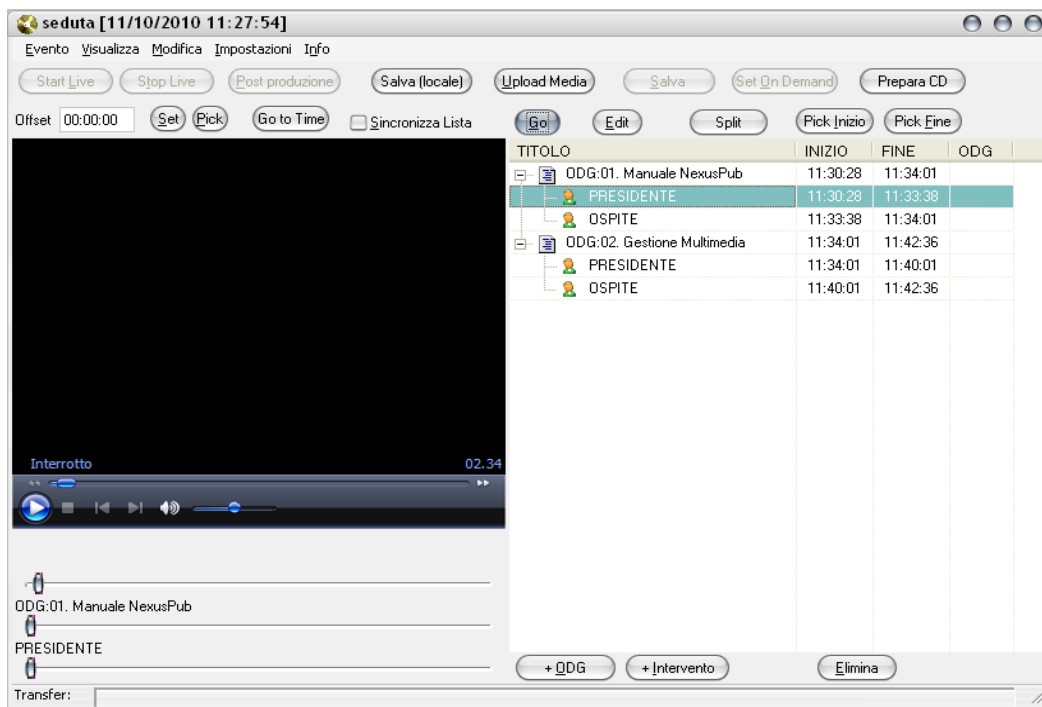


Figura VI: Pagina Editing

Sulla destra è presente la lista indicizzata degli interventi: questi sono rappresentati da ciascuna riga, mentre le colonne rappresentano nome dell'oratore o descrizione dell'ordine del giorno (TITOLO), ore di inizio e fine dell'intervento (INIZIO e FINE), numero dell'ordine del giorno (ODG)

Abilitando il checkbox "Sincronizza Lista", durante l'esecuzione del file multimediale verrà evidenziato in blu l'evento (intervento o ODG) della lista sulla destra in esecuzione in un dato momento; quando "Sincronizza Lista" è abilitato, non è possibile apportare modifiche agli indici, quindi per tornare in modalità di editing è necessario disabilitare il checkbox relativo

Il primo passo per la sincronizzazione del file multimediale con gli indici è la sincronizzazione dell'inizio (in quanto il registratore multimediale si avvia automaticamente all'avvio di Meeting Manager o manualmente in base all'operatività dell'utente, mentre gli indici iniziano ad essere originati con il comando Start Seduta)

Per fare ciò procedere come di seguito:

- selezionare un intervento, cliccare sul comando "GO" e prendere nota del tempo indicato sulla maschera del player multimediale (successivamente indicato come t_1)
- ascoltare/visualizzare il file multimediale verificando il reale inizio dell'intervento selezionato al punto precedente e prendere nota del tempo indicato sulla maschera del player multimediale (successivamente indicato come t_2)
- stoppare la riproduzione del file multimediale
- impostare nella maschera offset un valore pari alla sottrazione $t_2 - t_1$. Se il risultato della sottrazione ha valore negativo inserire il segno - al posto del primo valore di sinistra
- cliccare sul comando "Set"



Figura VII :Maschera Offset

Le operazioni che è possibile effettuare sulla lista degli interventi sono: aggiunta di un ordine del giorno, aggiunta di un intervento, eliminazione di un intervento o di un ordine del giorno, spostamento di interventi da un ordine del giorno all'altro, spostamento temporale di un insieme di indici.

Per aggiungere un ordine del giorno cliccando su “+ODG” comparirà la seguente finestra:

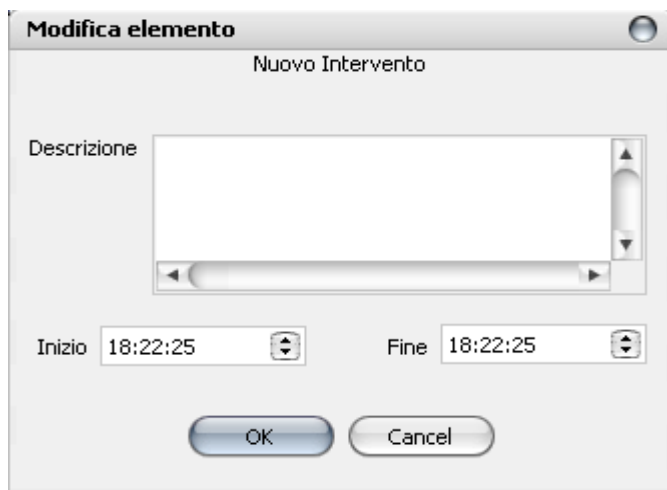


The screenshot shows a dialog box titled "Modifica elemento" with a subtitle "Nuovo ODG". It contains a text area labeled "Descrizione" with a vertical scrollbar. Below the text area are two time input fields: "Inizio" with the value "11:27:54" and "Fine" with the value "11:30:28". At the bottom are two buttons: "OK" and "Cancel".

Figura VIII: Modifica elemento NUOVO ODG

Inserire una descrizione (opzionale) dell'ordine del giorno e le ore di inizio e di fine del nuovo ODG (obbligatorio). Per evitare che nella creazione del DVD compaia la dicitura **ODG:** per gli ordini del giorno creati manualmente inserire come primi caratteri della descrizione il numero dell'ODG seguito da una virgola (esempio **2,**). Cliccare su "OK" per terminare la creazione dell'ordine del giorno, cliccare su "Cancel" per annullarla

Per aggiungere un intervento, cliccando su “+Intervento” comparirà la seguente finestra:



The screenshot shows a dialog box titled "Modifica elemento" with a subtitle "Nuovo Intervento". It contains a text area labeled "Descrizione" with a vertical scrollbar. Below the text area are two time input fields: "Inizio" with the value "18:22:25" and "Fine" with the value "18:22:25". At the bottom are two buttons: "OK" and "Cancel".

Figura IX: Modifica elemento NUOVO INTERVENTO

Inserire il nome dell'oratore nel campo "Descrizione" e le date di inizio e di fine dell'intervento (obbligatorio). Cliccare su "OK" per confermare, su "Cancel" per annullare l'operazione

Per modificare un intervento o un ordine del giorno, selezionarlo dalla lista e cliccando sul pulsante "Edit" comparirà la seguente finestra:



Figura X: Modifica elemento MODIFICA ODG

E' possibile modificare la descrizione e le date di inizio e fine. Cliccare su "OK" per salvare le modifiche, cliccare su "Cancel" per annullare l'operazione

Selezionando un evento e cliccando sul pulsante "Split" verrà creato un altro evento con lo stesso titolo e l'ora di inizio uguale all'ora di fine dell'evento selezionato (l'ora di fine di default viene impostata uguale a quella di inizio, modificarla manualmente attraverso il pulsante "Edit" come visto sopra)

Per assegnare ad un elemento della lista (intervento, ODG) l'ora di inizio corrispondente al tempo corrente nel player del file multimediale, selezionarlo e fare click su "Pick Inizio".

Per assegnare ad un elemento della lista (intervento, ODG) l'ora di fine corrispondente al tempo corrente nel player del file multimediale, selezionarlo e fare click su "Pick Fine".

Dopo aver selezionato un elemento dalla lista sulla destra (intervento, ODG), cliccando sul pulsante "Go" il file multimediale verrà indirizzato alla posizione di inizio dell'indice selezionato

Per eliminare un intervento o un ordine del giorno, selezionarlo dalla lista e cliccare su "Elimina". Il sistema chiederà una conferma



Figura XI: Conferma ELIMINA ODG

Cliccare su "OK" per confermare, su "Cancel" per cancellare l'operazione

Per spostare un intervento da un ordine del giorno a un altro, selezionarlo (o selezionarne più di uno agendo contemporaneamente sul tasto shift), tenendo premuto il tasto sinistro del mouse spostarsi sul rigo dell'odg di destinazione e infine lasciare il tasto sinistro del mouse

Per incrementare o decrementare di un determinato valore temporale l'intero flusso degli indici a partire da un evento desiderato, cliccare con il tasto destro del mouse l'indice in questione e selezionare la funzione "Sposta avanti da qui" o "Sposta indietro da qui": verrà visualizzata una maschera in cui indicare di quanto traslare gli indici (in ore:minuti:secondi); cliccare su "OK" per confermare, su "Cancel" per cancellare l'operazione

Cliccando sul pulsante "Go to Time" si aprirà una schermata utile per spostare il player sulla posizione del file multimediale desiderata:

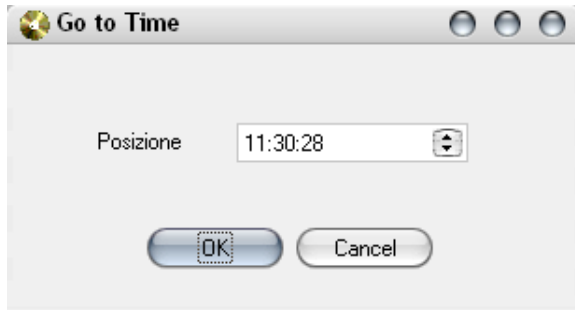


Figura XII : Comando GO TO TIME

Selezionare la posizione inserendo i valori di ore:minuti:secondi da tastiera, oppure incrementare/decrementare i valori attraverso le frecce. Cliccare su "OK" per confermare, cliccare su "Cancel" per annullare.

Per salvare la postproduzione con le modifiche fatte agli indici cliccare su "Salva (locale)"

Alcune funzioni aggiuntive contenute nel menù in alto:

Annulla Modifica: cliccando su questa voce verrà annullata l'ultima operazione effettuata. Non è possibile però annullare le modifiche fatte prima dell'ultimo "Salva (locale)" dato

Elimina interventi brevi: cliccando su questa voce viene proposto un filtro con cui è possibile scegliere i parametri per eliminare i riferimenti degli interventi brevi (default inferiore a 10 secondi, modificabile liberamente)

N.B.: i comandi non descritti sono riservati al service e non devono essere utilizzati

Impostazioni

Questa funzione è destinata essenzialmente alla pubblicazione in Internet

Parametri postazione: cliccando su questa voce si aprirà la seguente finestra:

Figura XIII : Parametri Postazione

Indirizzo Server: specificare l'indirizzo del Server che ospita il database delle sedute

Stream Live: specificare l'indirizzo internet del file multimediale

Directory files Multimediali: specificare l'indirizzo locale della directory in cui sono situati i files multimediali (vedi manuale generale alla voce “Configurazione cartelle di sistema”)

Directory files Interventi: specificare l'indirizzo locale della directory in cui sono situati i files degli Interventi (vedi manuale generale alla voce “Configurazione cartelle di sistema”)

Per quanto riguarda *Directory files Multimediali* e *Directory files Interventi* è possibile inserire i percorsi sia digitando il testo da tastiera, sia cliccando sull'icona a forma di cartella e sfogliando le cartelle del computer sino a trovare quella desiderata

Proxy: N.B. Impostare -solo, e obbligatoriamente, nel caso in cui la rete usata per la connessione ad internet utilizzi un server Proxy- i seguenti valori:

- *Server:* specificare l'indirizzo del server Proxy
- *Port:* specificare la porta sfruttata dal server Proxy
- *User Name:* specificare il nome utente utilizzato per la connessione al server Proxy
- *Password:* specificare la password utilizzata per la connessione al server Proxy

Cliccare sul pulsante "OK" per confermare le modifiche, su "Annulla" per cancellarle

Assemblee Multimediali Indicizzate

Creazione CD/DVD

dopo che è stata effettuata la sessione di PostProduzione, è possibile realizzare i CD/DVD procedendo come segue:

- nella pagina di editing cliccare su “Prepara CD”; comparirà la seguente finestra:

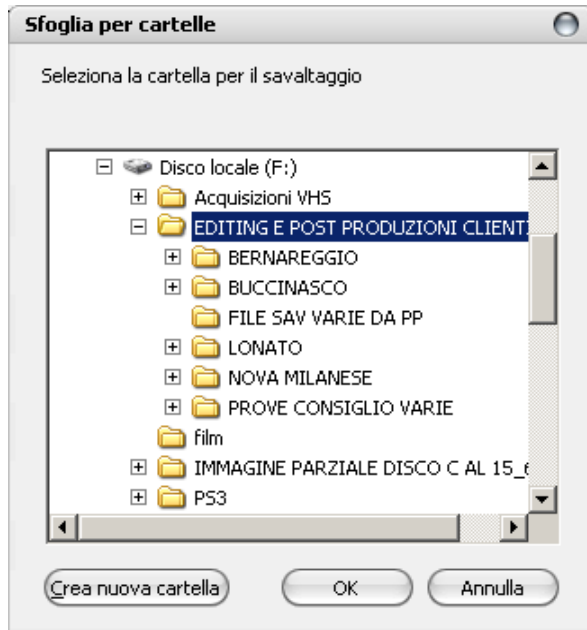


Figura XIV : Scelta cartella per creazione CD/DVD

- cliccare su “Crea nuova cartella” per creare una nuova cartella (nella posizione e con il nome che si desidera) dopodiché cliccare su "OK" per continuare oppure su "Annulla" per uscire dalla funzione.
In caso di conferma, la procedura inserirà automaticamente nella cartella creata i file:
 - “File Multimediale”
 - “File SAV” generato attraverso il comando di post produzione “Salva (locale)”
 - “start.exe”
 - “autorun.inf”
- masterizzare i CD/DVD della seduta includendo tutti i file generati automaticamente dalla procedura

Utilizzo CD/DVD

i CD/DVD realizzati consentiranno di ascoltare e visualizzare le Assemblee Multimediali utilizzando PC dotati di Windows Media Player. In caso il file audio-video non sia nativamente compatibile con la versione di Windows Media Player installata è necessario che l'utente installi i codec audio-video necessari alla fruizione. Si consiglia l'installazione di K-Lite Codec Pack

Se il PC non avesse attivo l'avvio automatico e il CD/DVD non partisse all'inserimento nel lettore, cliccare sull'icona “avvia.exe” nella cartella della seduta

L'Assemblea Multimediale potrà essere seguita selezionando i vari interventi e/o agendo su 3 barre di avanzamento che sono riferite:

- all'intera seduta
- all'ordine del giorno in discussione
- all'intervento in corso

Pubblicazione sedute in Internet

dopo che è stata effettuata la sessione di postproduzione, se si ha acquistato la licenza “Multimedia on Web” è possibile caricare la seduta indicizzata sui server di streaming e database così procedendo:

- cliccare sul comando “Upload Media” per iniziare il trasferimento del file multimediale. Una maschera di avviso comparirà per avvertire del trasferimento in atto, il cui stato potrà essere monitorato nella barra “transfer”; la maschera scomparirà a trasferimento avvenuto
- ultimato il trasferimento, diventerà disponibile il comando “Salva” per memorizzare i dati relativi all’indicizzazione sul server Database: cliccarlo per procedere
- salvate le informazioni sul server database, cliccare su “Set on demand” per rendere disponibile all’utenza internet la seduta postprodotta

N.B.: Nel caso comparisse un messaggio di avviso causato dall’impossibilità di raggiungere il server Database in un dato momento, cliccare su OK e ripetere l’ultima operazione svolta