

ApointVideoLight

APOINT S.R.L.

Safety and e-government

Manuale Tecnico **Technical Manual**

rev.1.0.1 (01/11/2011)

Sommario

Summary

2	Apoint Video Light	24
CARATTERISTICHE GENERALI	2	MAIN FEATURES 24
INSTALLAZIONE E REGISTRAZIONE LICENZE	3	SETUP AND LICENSES REGISTRATION 25
SETTAGGIO	3	SETTINGS 25
UTILIZZO	5	USE 27
6	Apoint Mini Dome	28
CARATTERISTICHE GENERALI	9	GENERAL FEATURES 31
INSTALLAZIONE	10	INSTALLATION 32
GESTIONE FUNZIONI	13	FUNCTIONS MANAGEMENT 35
CONFIGURAZIONI PRINCIPALI	14	MAIN CONFIGURATIONS 36
15	Apoint Video Light Multimedia	37
CARATTERISTICHE GENERALI	15	MAIN FEATURES 37
ISTRUZIONI OPERATIVE	15	OPERATIONAL INSTRUCTIONS 37
> POST PRODUZIONE	15	> POST PRODUCTION 37
IMPOSTAZIONI	21	SETTINGS 43
ASSEMBLEE MULTIMEDIALI INDICIZZATE	22	INDEXED MULTIMEDIA MEETINGS 44
> CREAZIONE CD/DVD	22	> CD/DVD CREATION 44
> UTILIZZO CD/DVD	22	> CD/DVD USE 44
> PUBBLICAZIONE SEDUTE IN INTERNET	23	> MEETINGS ON THE INTERNET 45

Caratteristiche Generali

ApoinVideoLight rappresenta la soluzione entry-level di NexusPub che permette la gestione video automatica nei sistemi di conferenza - integrati da Apoint e dotati di uscita RS232- sistemi in cui la gestione della conferenza avviene secondo le modalità previste dal costruttore del sistema stesso

La soluzione -governata da PC e che consente anche la registrazione digitale e la gestione dello streaming Live e/o On Demand- è composta:

- dall'applicativo *PTZ Controller VL* per il tracking automatico e manuale delle telecamere. Il tracking automatico avviene grazie all'integrazione con l'impianto di conferenza gestito, mentre quello manuale può essere effettuato tramite mouse e/o -utilizzando protocollo PELCO D o PELCO P- attraverso joystick PTZ - opzionale- codice ACNP0030C collegata alle telecamere sul bus 485
- dal sistema di ripresa *Apoin* completo di 1 o più telecamere (massimo 16) zoom 10x ottico + 10x digitale; 127 preset con titolazione 10 digit e possibilità di settare le caratteristiche dell'immagine per ogni singolo preset; alimentazione DC 12V/2A; viene fornita completa di staffa da parete e può essere montata sia da tavolo che pendente a soffitto (accessori non inclusi)
- dalla matrice quando le telecamere da gestire sono più di una. *ApoinVL* utilizza le matrici COMM-TEC "CA MTX series". Nella tabella che segue vengono specificati i modelli di matrici utilizzabili

Modello	Tipo Connettore	Video Input	Video Output	Audio Input	Audio Output	Unità Rack
MTX0404CA	RCA	4	4	4	4	1ru
MTX0804CA	RCA	8	4	8	4	2ru
MTX0808CA	RCA	8	8	8	8	2ru
MTX1616CA	Video BNC, Audio RCA	16	16	16	16	3ru

L'applicativo ApoinVL prevede che le telecamere collegate agli Ingressi Video della matrice vengano gestite e commutate dai "preset DOME" secondo la logica illustrata nel paragrafo "Settaggio". Le Uscite Video presenti nella matrice rappresenteranno in parallelo il segnale gestito e commutato dai "preset DOME"

Per switchare manualmente -al di fuori della gestione automatica insita in ApoinVL- la camera attiva su tutti gli output in parallelo, utilizzare l'applicazione indipendente NxMatrix contenuta nella cartella utility del disco di setup

- dai moduli opzionali:
 - VL205000C - ApoinVideoLight Multimedia per la realizzazione di file audio/video indicizzati, file che potranno essere memorizzati su CD/DVD o pubblicati in INTERNET
 - VL210000C - ApoinVideoLight Multimedia On Web per la pubblicazione autonoma delle sedute indicizzate sui server di streaming e data base di Apoin

Il PC dedicato a gestire *ApoinVL* deve essere dimensionato e configurato tenendo conto del tipo di impianto di conferenza gestito e dei servizi che si intende utilizzare (solo gestione telecamere, registrazione audio/video, streaming, ecc.); nella tabella che segue vengono indicate le caratteristiche ottimali minime del PC dedicato a gestire la soluzione completa:

Processore - Intel Core i3 o superiore
Ram 4 GB
Scheda video
Scheda audio con Line In
N° 1 hard disk 500 GB (7.500 o -preferibilmente- 10.000 rpm)
Scheda di acquisizione video di buona qualità
Scheda di rete
N° 3 porte seriali (**)
N° 4 porte USB
Masterizzatore DVD
Mouse e tastiera
Monitor 22" widescreen
S.O. - Windows 7 Professional o Ultimate; Windows XP (Autentico, con software precaricato)
Antivirus e firewall
(**) NEL CASO DI UNA SOLA TELECAMERA bastano 2 porte seriali

Per quanto non precisato nel presente manuale, si rimanda al manuale specifico dei costruttori per telecamere e matrici e all'help in linea per il PTZ controller

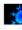
Installazione e registrazione licenze

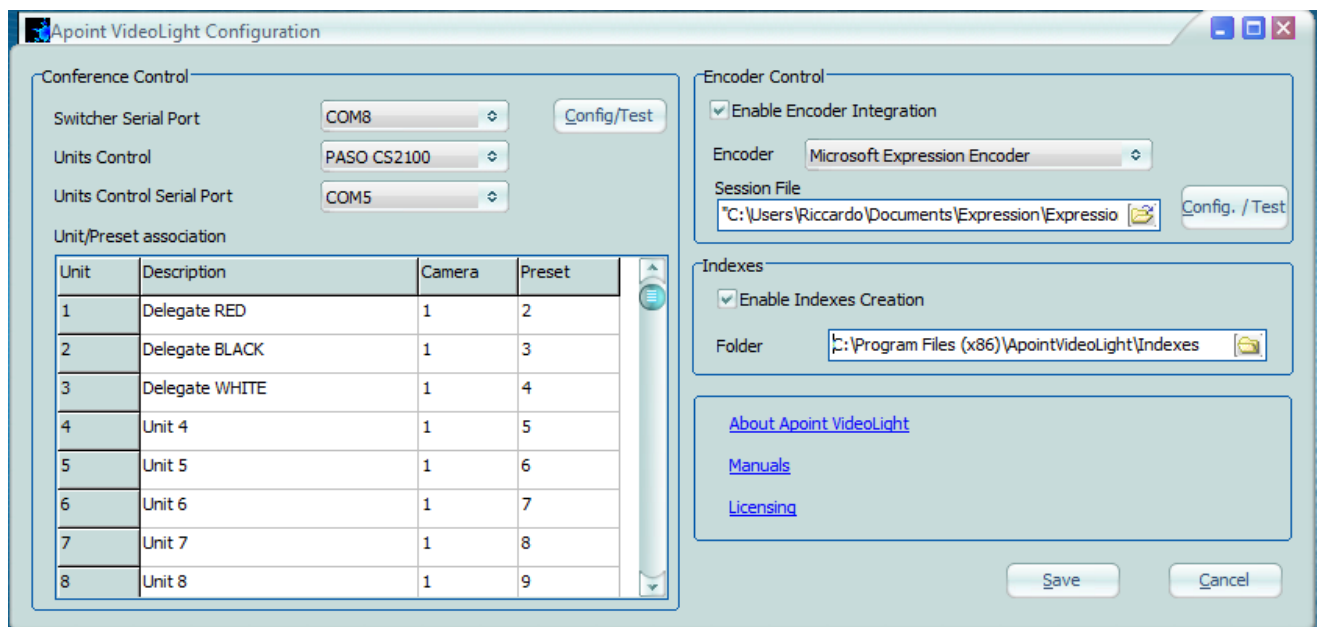
Di seguito vengono riportate le informazioni per l'installazione della soluzione ApointVideoLight; dal disco di setup lanciare, premendo il pulsante **Installa**, accettando il "License Agreement" e seguendo le istruzioni a video:

- l'installazione "ApoinVideoLight"
- l'installazione "Camera Control"
- l'eventuale installazione di "Media Encoder", procedura che gestirà la registrazione digitale e lo streaming
- l'eventuale installazione di "ApoinVideoLight Multimedia"
- registrare le licenze "VideoLight", "PTZ controller" e, se presenti, "Apoin Multimedia Light" e "ApoinVideoLight Multimedia On Web"

N.B: per eseguire l'installazione è necessario avere i diritti di amministratore di Windows; è anche consigliato che le procedure vengano eseguite sempre da un utente con diritti di amministratore Windows in modo da avere le autorizzazioni per il controllo completo delle cartelle del programma; inoltre, nel caso il controllo account utente del sistema operativo in uso lo richieda, è necessario modificarne le impostazioni affinché sia permesso l'utilizzo di programmi non certificati per il controllo account utente

Settaggio

Terminata l'installazione, è necessario settare l'applicativo. A tal fine cliccare sull'icona  ApoinLightCfg; si aprirà così la maschera "Apoin VideoLight Configuration"



In cui potremo settare i seguenti parametri:

- **Conference Control:**
 - Config./Test → scelta della cartella dove risiede l'eseguibile PTZController.exe
 - Switcher Serial Port → n° della porta seriale RS232 a cui è collegata l'eventuale matrice
 - Units Control → impianto di Conferenza a cui si interfaccia ApoinVL
 - Units Control Serial Port → n° della porta seriale RS232 cui è collegato l'impianto di conferenza

Per salvare i parametri impostati, cliccare sul tasto "Save"
- **Unit/Presets association**, associazione dei vari elementi dell'integrazione:
 - Unit → n° della postazione dell'impianto di conferenza
 - Description → descrizione personalizzabile della postazione (default numero unità)
 - Camera → n° della telecamera PTZ (valore di default 1)
 - Preset → n° del preset della telecamera associato alla postazione/unit

l'associazione unit/preset di default è già operativa dopo l'installazione; i preset possono essere cambiati tenendo conto di quanto segue:

- il preset 1 è riservato alla posizione “panoramico” e quindi non può essere utilizzato
- il preset 95 è riservato all'accesso in programmazione della Mini Dome e quindi non può essere utilizzato
- il preset 124, se si interfaccia l'impianto di conferenza PASO CS2100, è riservato alla funzione “Intervento prioritario del Presidente con altra postazione attiva” e quindi non può essere utilizzato

Per salvare le eventuali variazioni rispetto alle associazioni di default, cliccare sul pulsante “Save”

- **Encoder Control**, scelta del tipo di encoder da utilizzare per la registrazione digitale e lo streaming:
 - Enable Encoder Integration: spuntando questa casella si attiverà la partenza automatica per l'encoder selezionato
 - Encoder: permette la scelta fra gli encoder eventualmente installati; gli encoder attualmente utilizzabili con *ApoinVL* sono:
 - Windows Media Encoder
 - Adobe Flash Live Encoder
 - Microsoft Expression Encoder
 - Session File: permette la ricerca e selezione della sessione di codifica desiderata per l'encoder selezionato (solo per Windows Media Encoder e Microsoft Expression Encoder)
 - Config./Test: settaggio e test dell'encoder selezionato e dei parametri ad esso collegati (cartella di installazione, sessione di codifica, ecc.) Per i settaggi di codifica e streaming di ciascun encoder si rimanda ai rispettivi help in linea e alle informazioni procurate dal fornitore dei servizi di streaming

Per salvare i parametri impostati, cliccare sul tasto “Save”

- **Indexes**, in questa sezione è possibile abilitare la creazione automatica degli indici degli interventi avvenuti durante le sessioni di conferenza gestite con ApoinVideoLight. La descrizione di ogni contributo riportata nei file indice rispecchierà quella impostata nella tabella di associazione Unit / Preset
 - Enable Indexes Creation: spuntando questa casella si attiverà la creazione automatica degli indici degli interventi
 - Folder: permette la ricerca e selezione della cartella dove verranno salvati i file con estensione .iln contenenti gli indici degli interventi (e i file con estensione .sav creati dal modulo opzionale Apoin VideoLight Multimedia)

- **Info e Licenze:**


- About ApoinVideoLight: fornisce informazioni sul Copyright e sulla licenza VideoLight
- Manuals: consente l'accesso diretto a questo manuale
- Licensing: consente la registrazione On line degli applicativi “*VideoLight*”; la registrazione dell'applicativo “PTZ controller” dovrà essere svolta all'interno di questo applicativo al primo avvio.

Attenzione: per procedere alla registrazione delle licenze il computer deve essere connesso in internet



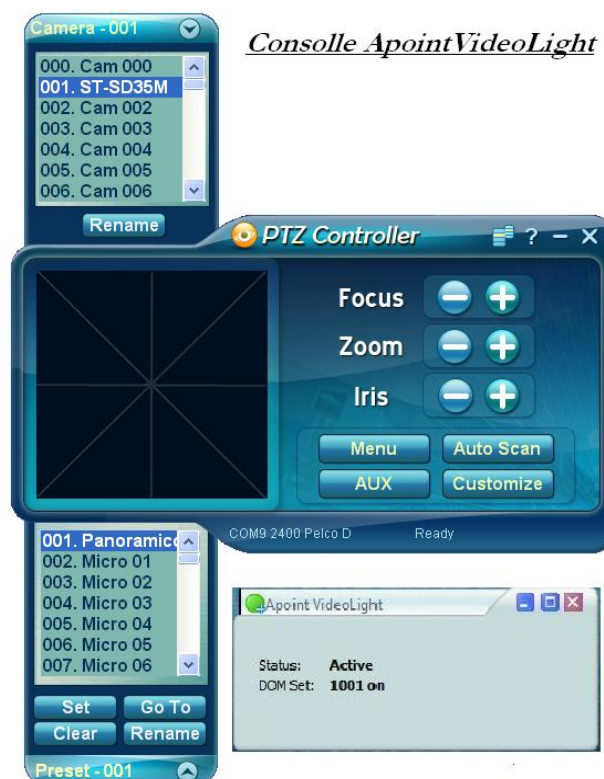
N.B: tutti settaggi impostati in ApoinLightCfg vengono memorizzati nel file di configurazione ApoinVL.ini; è consigliabile crearne una copia di sicurezza

Utilizzo

clickando sull'icona  verrà avviata la gestione video integrata con il sistema di conferenza e -se selezionati in configurazione- la creazione degli indici degli interventi e l'encoder video per le attività di codifica, registrazione e streaming

Alcune note di utilizzo:

- la maschera di controllo ApoinVideoLight viene avviata a icona nella barra di applicazioni. Se desiderato, cliccare sull'icona per visualizzare la maschera e posizionarla a piacimento
- per fruire del tracking video automatico, è sufficiente gestire la conferenza dagli strumenti di governo dell'impianto microfonico integrato; per il controllo manuale delle telecamere, agire sulla maschera di puntamento di PTZ Controller o attraverso il PTZ Joystick compatibile connesso sul bus 485
- in caso l'encoder selezionato non avesse attivo l'avvio automatico della codifica, dare lo start alla registrazione/streaming secondo le modalità previste dall'encoder stesso
- per terminare il proprio lavoro:
 - interrompere la registrazione/streaming secondo le modalità previste dall'encoder e chiudere lo stesso
 - chiudere il PTZ Controller
 - chiudere ApoinVideoLight (il programma proporrà una maschera di conferma)



APOINT MINI DOME DA INTERNO



INFORMAZIONI GENERALI SULLA SICUREZZA**PRECAUZIONI D'USO**

Leggere e seguire attentamente le istruzioni di installazione e collegamento riportate nel manuale
Non tentare di smontare la telecamera: per evitare scosse elettriche non rimuovere le viti o la custodia, non ci sono parti utili all'utente all'interno. Rivolgersi a personale qualificato in caso di necessità

SICUREZZA DEL PRODOTTO

Maneggiare con cura: evitare di percuotere o scuotere la telecamera, la telecamera potrebbe venire danneggiata da uso e conservazione impropri

Non tentare di ruotare la telecamera con le mani. Non esporre mai la telecamera al sole frontalmente

Non puntare la telecamera verso fonti di luce molto forti; anche a telecamera spenta potrebbero verificarsi macchie o eccesso di luminosità

Non esporre mai la telecamera a fonti di calore per lungo tempo; fonti di calore come le insegne luminose possono bruciare internamente il display, parte dell'immagine potrebbe scolorirsi portando al deterioramento del filtro del colore

Non utilizzare la telecamera al di fuori dei parametri di alimentazione previsti

In caso di necessità di manutenzione o sostituzione di componenti rivolgersi a personale qualificato

TUTELA DELL'AMBIENTE

Informarsi sulle modalità di raccolta, dei prodotti elettrici ed elettronici, in vigore nella zona in cui si desidera disfarsi del prodotto

Attenersi alle normative locali per lo smaltimento dei rifiuti e non gettare i vecchi prodotti come rifiuto solido urbano

Abbandonando il prodotto nell'ambiente si potrebbero creare gravi danni all'ambiente stesso

Uno smaltimento adeguato dei prodotti aiuta a prevenire l'inquinamento ambientale e possibili danni alla salute

CERTIFICAZIONE DI CONFORMITA' Come da certificato che segue



CERTIFICATE OF CONFORMITY

Registration No.: RSHA080305102-1&2;3

Applicant: SAITELL Technology Co., Ltd.
Twin Century Building, 1021#, South Yanhe Road, Luohu District, Shenzhen, China.

Product: DOME CAMERA

Model: ST-SD SERIES

The submitted products have been tested by us with the listed standards and found in compliance with the following European Standards:

2004/108/EEC Electromagnetic Compatibility(as amended)

73/23/EEC Low Voltage Directive (as amended)

EMC: EN55022: 1998+A1: 2001+A2: 2003
EN55024: 1998+A1: 2001+A2: 2003
EN61000-3-2: 2000+A2: 2005
EN61000-3-3: 1995+A1:2001+A2:2005

LVD: EN60950-1:2002

This certificate of conformity is based on an evaluation of a sample of the above mentioned product. Technical report and documentation are at the licence applicant's disposal. This certificate does not imply assessment of the series-production of the product. The CE markings as shown below can be affixed on the product after preparation of necessary technical documentation.

Authorized by: AronovT.
March 5, 2008 Arlmolt.Regest
Chief Assessor



VOV Certification & Testing Laboratory Limited
SUITE8525,16-18CIRCUS ROAD,ST.JOHN1S WOOD,LONDON, UK

Caratteristiche Generali

Apoint Mini Dome è una telecamera da interno a colori dotata di un obiettivo varifocale che permette di avere uno zoom ottico fino a 10x (digitale fino a 100x). Il controllo PTZ avviene tramite la porta RS485 con protocollo PELCO-D e PELCO-P; è possibile impostare fino a 127 punti di preset richiamabili facilmente in qualsiasi momento. Tramite PC dotato dell'applicativo PTZ CONTROLLER è possibile impostare i punti di preset, le scelte funzionali e pilotare manualmente la Mini Dome

Apoint Mini Dome è di robusta costruzione antivandalica e di facile montaggio; viene fornita completa di staffa da parete e può essere montata sia da tavolo che pendente a soffitto (accessori non inclusi)

SPECIFICHE TECNICHE	
CCD	Sensore a trasferimento di linea 1/4"
Risoluzione orizzontale	500 Linee TV
Pixel massimi	795 (H) X 596 (V) 470K
Pixxel effettivi	752 (H) X 582 (V) 440K
Rapporto S/N	50 dB (AGC Off)
Lunghezza focale	F1.8, f=3.8 ~ 38mm
Zoom	Zoom ottico 10X, Zoom digitale 10X
Luminosità minima	0.7 Lux(Color) / 0.02 Lux (B/W), 50 IRE
Day & Night	Auto / Day / Night (ICR)
Focus	Auto / Manuale / SemiAuto
Iris	Auto / Manuale
Velocità otturatore	X128 ~ 1/120000 sec
AGC	Normale / Alta / Off
Bilanciamento bianco	Auto / Manuale
BLC	Basso / Medio / Alto / Off
Sfarfallio	Selezionabile
SSNR	Basso / Medio / Alto / Off
Range	Pan: 360°(continuo)
	Tilt: 180°(Auto-Flip), 95° (Normale)
Velocità Pan - Tilt	Preset: 360°/sec
	Manuale: 0.05 ~ 360°/sec (proporz.allo zoom)
	Swing: 1 ~ 180°/sec
Punti di preset	127 con titolazione 10 digit e possibilità di setting immagine differenziata per ogni preset
Pattern	4 Pattern
Swing	8 Swing
Group	8 Gruppi
Altre Funzioni	Auto flip, Auto parking, Azione Power Up, ecc.
Comunicazione	RS485
Protocollo	PELCO-D e PELCO-P
Indirizzamento	1 ~ 255 indirizzi disponibili
Zone di privacy	4 Zone
OSD	Menù, informazioni PTZ, ecc.
Alimentazione	DC 12 V/ 2A
Uscita video	1 BNC Video 75 Ohm
Dimensioni	Dome Φ 115
	Alloggio Φ 128 X 202 (H) mm (con staffa da parete)
Peso (con staffa da parete)	1,5 Kg c.a.
Temperatura funzionamento	0°C ~ 40°C

Installazione

ATTENZIONE: PRIMA DI PROCEDERE ALL'INSTALLAZIONE APRIRE LA CUPOLA DELLA MINI DOME E TOGLIERE ANELLO E NASTRO ADESIVO DI PROTEZIONE

PRECAUZIONI D'INSTALLAZIONE

Controllare che il punto dove verrà installato la Mini Dome sia sufficientemente alto. Assicurarsi che il punto di installazione sia abbastanza resistente per supportare la telecamera, evitando un immediato pericolo di caduta.

Non ruotare assolutamente la telecamera con le mani. Non fare alcun tipo di pressione sull'apparecchio né spostare il kit dell'obiettivo su/giù manualmente: questo può causare funzioni improprie dell'asse del motore.

Assicurarsi di utilizzare un cavo compatibile con il cablaggio standard RS485. Un cavo non compatibile potrebbe causare degli errori nella comunicazione che andrebbero a compromettere il funzionamento della Mini Dome stessa. Se un cavo anti-interferenza RS485 di spessore inferiore o superiore è usato per collegare la Mini Dome, la distanza massima di trasmissione può risultare accorciata e viceversa.

Quando si utilizza un cavo twistato schermato 18AWG (Belden 8760), bisogna considerare che una diversa impostazione di Baud Rate avrà ripercussioni sul rendimento della distanza di trasmissione. Seguire le regole standard per la distanza di trasmissione con cavo RS485 riportate nella tabella a fianco.

BAUD RATE	DISTANZA MAX DI TRASMISSIONE
2400	1200 metri
4800	1000 metri
9600	800 metri

NOTA: quando si alimenta la Mini Dome viene eseguito automaticamente un test di controllo iniziale; tale controllo dura circa 15 sec durante i quali compare una videata riportante i parametri relativi a Camera ID, protocollo, baud rate, ecc.; al termine del bootstrap la Mini Dome si posizionerà sull'ultima inquadratura attiva prima dello spegnimento.

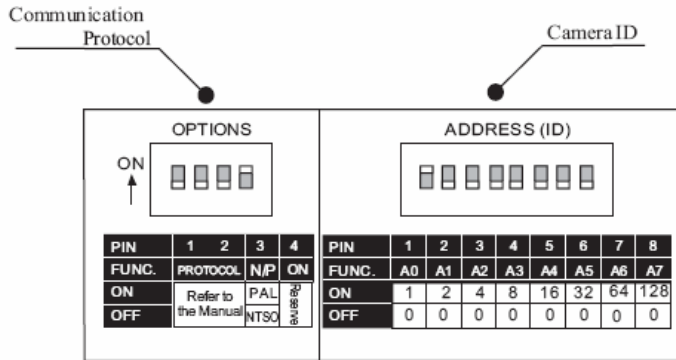
CORPO TELECAMERA



IMPOSTAZIONE DEL PROTOCOLLO E DELL'INDIRIZZO ID

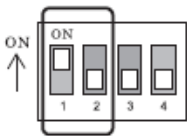
Queste operazioni devono essere eseguite a telecamera spenta. Se dovesse essere necessario reimpostare questi valori dopo aver installato la Mini Dome, assicurarsi in primo luogo di spegnere la telecamera prima di effettuare le modifiche

Aprire la cupola per accedere ai selettori posizionati sul corpo telecamera (vedi figura pagina precedente) per impostare il protocollo di comunicazione della telecamera e l'indirizzo ID. La Mini Dome può assumere un indirizzo identificativo univoco (ID) compreso tra 1 e 255; l'indirizzo si imposta tramite i selettori INDIRIZZI (1 - 8) evidenziati nella figura che segue. Si vedano le tabelle sotto riportate per la corrispondenza tra ID (riga) e posizione selettori (colonna)



Impostazione del protocollo di comunicazione

Per impostare il protocollo di comunicazione sono disponibili i Pin 1 - 2 che vanno impostati secondo la tabella riportata sotto. Si ricorda che il protocollo (e baud rate) di comunicazione impostato sulla Mini Dome deve essere compatibile con la scelta effettuata sul PTZ CONTROLLER



Switch State		Protocol
P0 (Pin 1)	P1 (Pin 2)	
OFF	OFF	PELCO-D,2400 bps
ON	OFF	PELCO-D,9600 bps
OFF	ON	PELCO-P,4800 bps
ON	ON	PELCO-P,9600 bps

Il Pin 3 e il Pin 4 sono utilizzabili solo dal produttore:

- Pin 3 PAL / NTSC. Non cambiare mai questa impostazione
- Pin 4 impostato di default su ON. Questo Pin è usato per l'upgrade del firmware. Non variare mai questo pin

Camera ID Setup

La Mini Dome può assumere un indirizzo identificativo univoco (ID) compreso tra 1 e 255; l'indirizzo si imposta tramite i selettori INDIRIZZO evidenziati nella che segue. Si vedano le tabelle sotto riportate per la corrispondenza tra ID (riga) e posizione selettori (colonna)



TABELLE DI CORRISPONDENZA ID-SELETTORI

	1	2	3	4	5	6	7	8
1	○							
2		○						
3	○	○						
4			○					
5	○		○					
6		○	○					
7	○	○						
8				○				
9	○			○				
10		○		○				
11	○	○		○				
12			○	○				
13	○		○	○				
14		○	○	○				
15	○	○	○	○				
16					○			
17	○							
18		○			○			
19	○	○						
20			○					
21	○		○		○			
22	○	○	○		○			
23	○	○			○			
24				○	○			
25	○			○	○			
26		○		○	○			
27	○	○		○	○			
28			○		○			
29	○		○	○	○			
30	○	○	○	○	○			
31	○	○	○	○				
32						○		

	1	2	3	4	5	6	7	8
33	○						○	
34		○					○	
35	○	○					○	
36			○				○	
37	○		○				○	
38		○	○				○	
39	○	○					○	
40				○			○	
41	○			○			○	
42		○		○			○	
43	○	○		○			○	
44			○	○			○	
45	○		○	○			○	
46		○	○	○			○	
47	○	○	○	○			○	
48					○	○		
49	○				○	○		
50		○			○	○		
51	○	○			○	○		
52			○		○	○		
53	○		○		○	○		
54	○	○			○	○		
55	○	○			○	○		
56				○	○	○		
57	○			○	○	○		
58		○			○	○		
59	○	○			○	○		
60			○		○	○		
61	○		○		○	○		
62	○	○	○	○	○	○		
63	○	○	○	○	○	○		
64							○	

	1	2	3	4	5	6	7	8
65	○						○	
66		○					○	
67	○	○					○	
68			○				○	
69	○		○				○	
70		○	○				○	
71	○	○	○				○	
72				○			○	
73	○			○			○	
74		○					○	
75	○	○		○			○	
76			○	○			○	
77	○		○				○	
78		○	○	○			○	
79	○	○	○				○	
80					○		○	
81	○					○	○	
82		○			○		○	
83	○	○			○		○	
84			○		○		○	
85	○		○		○		○	
86		○	○		○		○	
87	○	○	○		○		○	
88				○	○		○	
89	○			○	○		○	
90		○		○	○		○	
91	○	○		○	○		○	
92			○	○	○		○	
93	○		○	○	○		○	
94		○		○	○		○	
95	○	○	○	○	○		○	
96						○	○	

	1	2	3	4	5	6	7	8
97	○						○	○
98		○					○	○
99	○	○					○	○
100			○				○	○
101			○				○	○
102		○	○				○	○
103	○	○					○	○
104				○			○	○
105	○			○			○	○
106		○		○			○	○
107	○	○		○			○	○
108			○	○			○	○
109		○	○				○	○
110	○	○	○	○			○	○
111	○	○	○				○	○
112					○		○	○
113	○				○		○	○
114		○			○		○	○
115	○				○		○	○
116			○		○		○	○
117	○		○		○		○	○
118		○	○		○		○	○
119	○	○	○		○		○	○
120				○	○		○	○
121					○		○	○
122		○		○	○		○	○
123			○		○		○	○
124			○		○		○	○
125			○		○		○	○
126		○	○		○		○	○
127	○	○	○	○	○		○	○
128								○

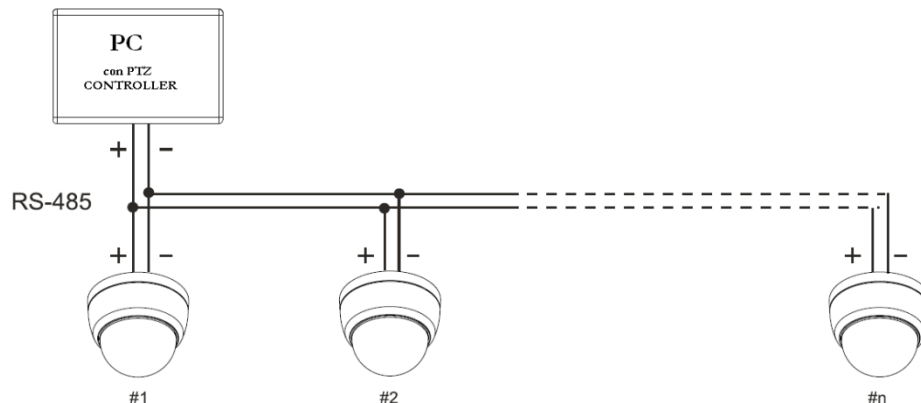
	1	2	3	4	5	6	7	8
129	○							○
130		○						○
131	○	○						○
132			○					○
133	○		○					○
134		○	○					○
135	○	○						○
136				○				○
137	○			○				○
138	○	○		○				○
139	○	○		○				○
140			○	○				○
141	○	○		○				○
142		○	○	○				○
143	○	○	○					○
144					○			○
145	○				○			○
146		○			○			○
147			○		○			○
148			○		○			○
149	○	○		○				○
150		○	○		○			○
151	○	○	○		○			○
152				○				○
153			○		○			○
154		○		○	○			○
155	○	○		○	○			○
156			○	○	○			○
157		○	○	○	○			○
158	○	○	○	○	○			○
159	○	○	○	○	○			○
160						○		○

	1	2	3	4	5	6	7	8
161	○						○	○
162		○					○	○
163	○	○					○	○
164			○				○	○
165	○		○				○	○
166	○	○					○	○
167	○	○					○	○
168				○			○	○
169	○			○			○	○
170		○			○		○	○
171	○	○			○		○	○
172			○		○		○	○
173	○	○			○		○	○
174		○	○		○		○	○
175	○	○	○		○		○	○
176					○		○	○
177	○				○		○	○
178		○			○		○	○
179	○				○		○	○
180			○		○		○	○
181	○		○		○		○	○
182		○			○		○	○
183	○	○	○		○		○	○
184				○			○	○
185	○			○			○	○
186			○		○		○	○
187	○			○	○		○	○
188			○		○		○	○
189		○	○	○	○		○	○
190		○	○	○	○		○	○
191	○	○	○	○	○		○	○
192								○

	1	2	3	4	5	6	7	8
192							○	○
193	○						○	○
194		○					○	○
195	○	○					○	○
196			○				○	○
197		○					○	○
198							○	○
199	○	○					○	○
200			○				○	○
201	○			○			○	○
202		○		○			○	○
203	○	○					○	○
204			○				○	○
205	○		○				○	○
206		○	○				○	○
207	○	○	○				○	○
208				○			○	○
209	○			○			○	○
210		○		○			○	○
211	○			○			○	○
212			○				○	○
213		○		○			○	○
214	○	○		○			○	○
215	○	○		○			○	○
216			○				○	○
217	○			○			○	○
218	○		○				○	○
219		○		○			○	○
220			○	○			○	○
22								

SCHEMA DI COLLEGAMENTO SERIALE RS485

Questo schema connette le Mini Dome in maniera sequenziale, dove la prima telecamera si collega alla seconda e poi la seconda alla terza, e così via fino all'ultima. Con questo metodo di collegamento si possono connettere in serie al massimo 32 Mini Dome

**RISOLUZIONE DEI PROBLEMI**

PROBLEMA	POSSIBILE CAUSA	SOLUZIONE
Corretto test di funzionamento all'accensione, ma non comunica	Il protocollo di comunicazione del PTZ CONTROLLER non è compatibile con quello della Mini Dome	Impostare il protocollo corretto
	Il baud rate del PTZ CONTROLLER non è compatibile con quello della Mini Dome	Impostare il baud rate corretto
	Errore di polarità del segnale RS485	Invertire la polarità del cavo RS485
	Connessione errata del cavo RS485	Ricontrollare i collegamenti del cavo RS485
Il controllo della telecamera non avviene fluidamente	Il PC e il convertitore sono troppo lontani dalla telecamera	Ricontrollare i collegamenti telecamera
	Collegamento RS 485 danneggiato	Sostituire o riparare il cavo RS485
Mini Dome accesa ma assenza di segnale video	Connettore o cavo video BNC danneggiato	Controllare il cavo di collegamento video
	La tensione dell'alimentatore è troppo bassa	Controllare che la tensione di alimentazione in ingresso alla

Gestione funzioni

- Per i dettagli delle varie funzioni disponibili consultare il manuale (in inglese) della Mini Dome
- Le istruzioni di gestione dei Preset sono contenute anche nell'help in linea dall'applicativo PTZ Controller. ATTENZIONE: l'eventuale utilizzo della funzione di titolazione può venire effettuata unicamente dal menù di configurazione della Mini Dome
- L'accesso al menù **video OSD** della Mini Dome avviene selezionando il **preset 95**
- La gestione delle varie funzioni dell'OSD menù si effettua con i comandi **FOCUS +** e **FOCUS -** e **SU - GIU' / SINISTRA - DESTRA** della maschera di puntamento del PTZ CONTROLLER:
 - per spostarsi all'interno delle varie voci del menu premere i pulsanti **SU** e **GIU' / SINISTRA** e **DESTRA** della maschera di puntamento
 - per cambiare i valori dei parametri usare i pulsanti **FOCUS +** e **FOCUS -**

Configurazioni principali

In questo paragrafo vengono illustrate le principali configurazioni necessarie per l'utilizzo della Mini Dome con ApointVideoLight. Per quanto non illustrato nella presente sezione si rimanda al manuale del costruttore.

- **Creazione preset:** sono disponibili due diverse modalità di creazione e memorizzazione dei preset:
 - *senza titolazione preset:* per questa modalità procedere come segue:
 - selezionare un preset dal menù a tendina del PTZ Controller
 - muovere la camera e impostare i parametri di zoom e focus dalla maschera di PTZ Controller
 - cliccare sul tasto Set per memorizzare il preset
 - ripetere per ciascun preset da impostare
 - in caso di unità microfonica associata a più preset (ad esempio la postazione Presidente nel sistema CS2100), per comodità impostare in sequenza i relativi preset
 - *con titolazione preset:* per questa modalità procedere come segue:
 - accedere al menù OSD della camera selezionata
 - entrare nel menù Display Setup e impostare il valore Preset Label su ON (la titolazione rimarrà costantemente visibile sull'immagine) o su AUTO (la titolazione verrà visualizzata per i primi 2 secondi dalla selezione del preset). Si consiglia di impostare le altre voci su OFF
 - entrare nel menù Camera Setup e successivamente nel menù Preset Setup
 - selezionare il Numero Preset da configurare
 - selezionare Edit Scene per impostare le coordinate del preset e il livello di zoom
 - selezionare Edit Label per inserire la titolazione del preset (10 digit)
 - selezionare il valore Global (default) alla voce Camera Adjust per utilizzare i parametri immagine standard o il valore Local per impostarli manualmente per il singolo preset
 - ripetere per ciascun preset da impostare
 - in caso di unità microfonica associata a più preset (ad esempio la postazione Presidente nel sistema CS2100), per comodità impostare in sequenza i relativi preset
 - concluso il settaggio, chiudere il menù OSD

N.B.: per gestire con maggior completezza i servizi di streaming live e di indicizzazione delle sedute, si consiglia di utilizzare sempre la titolazione preset e di impostarla come costantemente visibile

- **Settaggio da soffitto o tavolo:** è possibile impostare la camera per essere utilizzata a soffitto o da tavolo. In particolare:
 - *settaggio da soffitto:* all'interno del menù Dome Camera Setup impostare nel menù Camera Setup la voce Image Flip su OFF e nel menù Motion Setup la voce Jog Direction su INVERSE
 - *settaggio da tavolo:* all'interno del menù Dome Camera Setup impostare nel menù Camera Setup la voce Image Flip su ON e nel menù Motion Setup la voce Jog Direction su NORMAL
- **Auto flip:** per evitare che la funzione si attivi visualizzando contemporaneamente una F sull'immagine, si consiglia di disattivarla. Per farlo, all'interno del menù Dome Camera Setup impostare nel menù Motion Setup il valore alla voce Auto Flip su OFF
- **Freeze in preset:** attivando questa funzione l'immagine associata al preset verrà visualizzata solo quando sarà completato il nuovo posizionamento della camera, nascondendone il movimento. Per attivarla, all'interno del menù Dome Camera Setup impostare nel menù Motion Setup il valore alla voce Frz In Preset su ON. Di default la funzione è impostata su OFF

APOINT VIDEO LIGHT MULTIMEDIA


Caratteristiche Generali

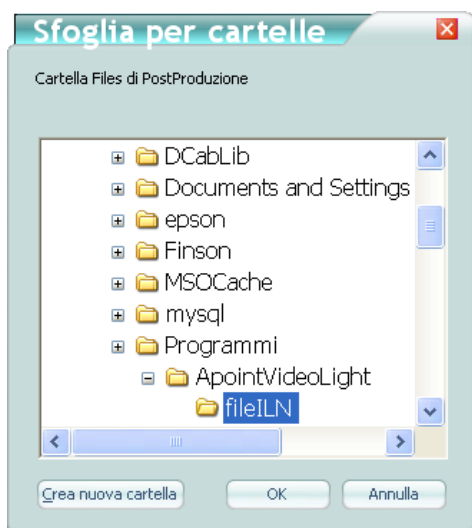
“*ApoinVideoLight Multimedia*” consente all’utente di realizzare in modo autonomo la postproduzione delle sedute audio/video indicizzate in modo tale da poter:

- realizzare CD/DVD contenenti i file audio-video delle Assemblee e le relative indicizzazioni, file che possono essere consultati con normali PC dotati di Windows Media Player
- caricare in Internet (se presente l’opzione “ApoinVideoLight Multimedia On Web”) le sedute

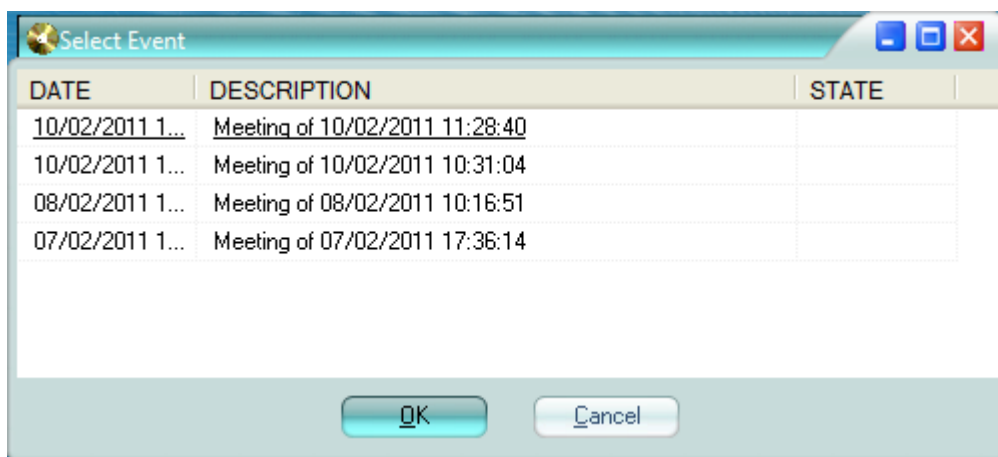
Istruzioni Operative

Post Produzione

- cliccando sull’icona  verrà avviata la gestione multimediale e verrà visualizzata una maschera in cui dovrà essere selezionata la cartella dove risiedono i file contenenti gli indici interventi delle sedute:

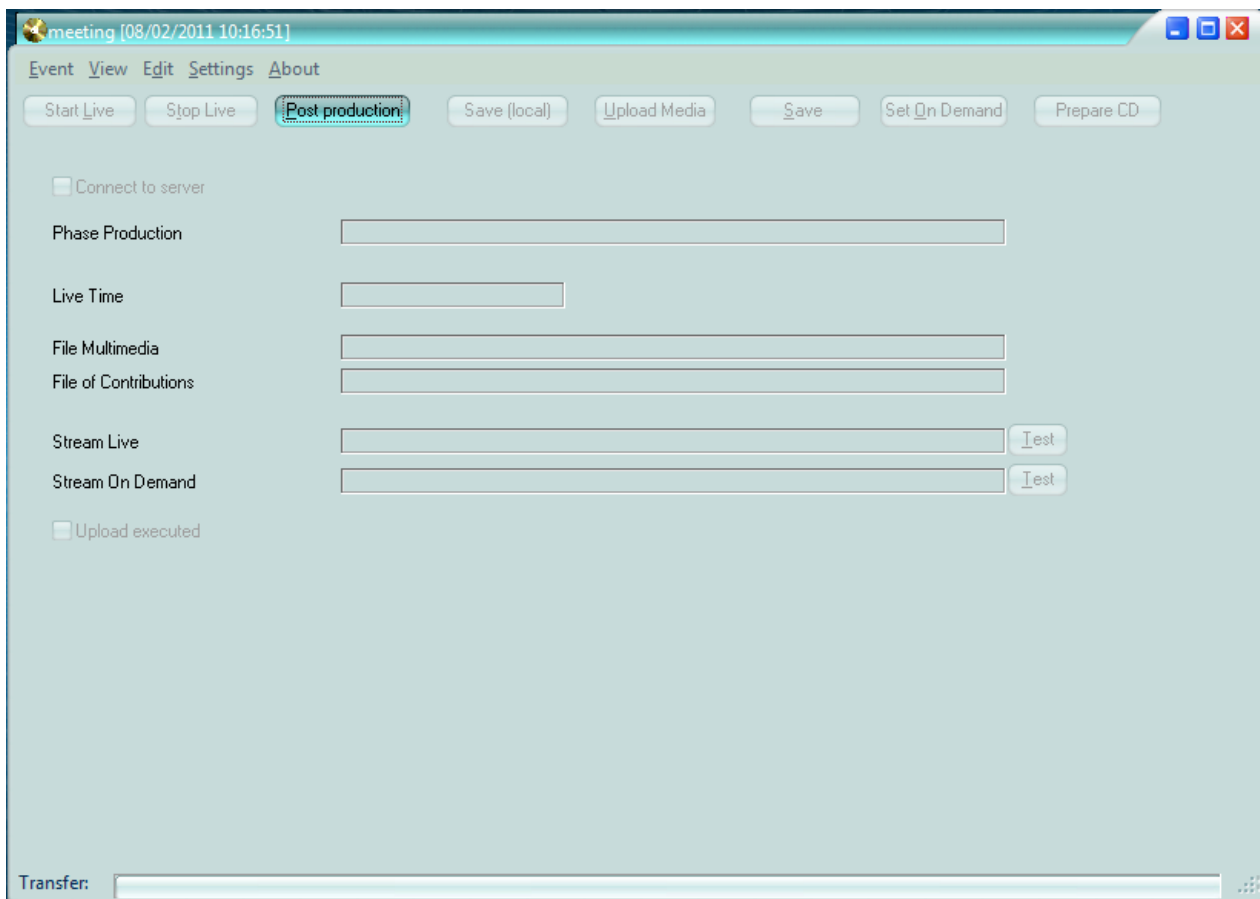


- a questo punto verrà visualizzata la maschera per la selezione della seduta:

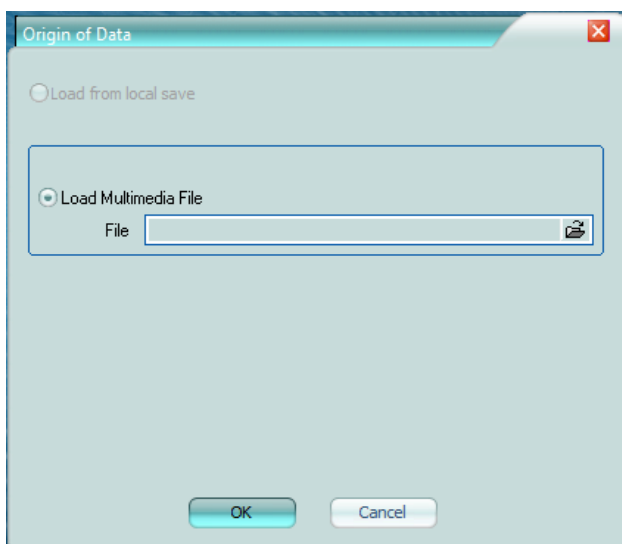


- selezionare col tasto sinistro del mouse la seduta desiderata, dopodiché cliccare su "OK" per continuare oppure su "Cancel" per uscire dal programma

- continuando, verrà aperta la seguente finestra:

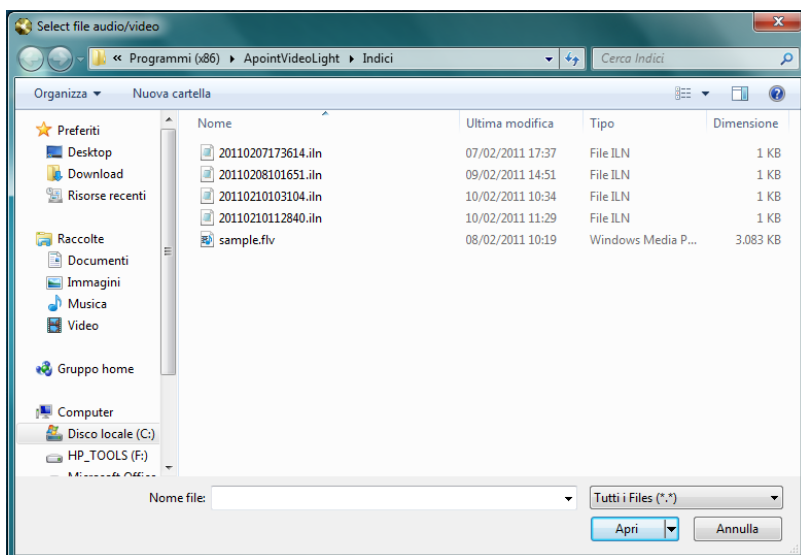


- cliccare sul pulsante **"Post production"** collocato in alto per aprire la finestra di caricamento. Alla prima apertura della seduta sarà attiva solo la funzione **"Load Multimedia File"** per la selezione del file audio-video; dopo il primo salvataggio sarà attiva solo la funzione **"Load From Local Save"** per riprendere il lavoro da dove interrotto (in caso sia necessario ricominciare il lavoro da capo bisogna cancellare il file .sav relativo alla seduta dalla cartella contenente i file di indice)



- digitare le coordinate del file residente sul server di streaming e cliccare **"OK"** (funzione disponibile solo per file residenti su server Windows Media o compatibili)

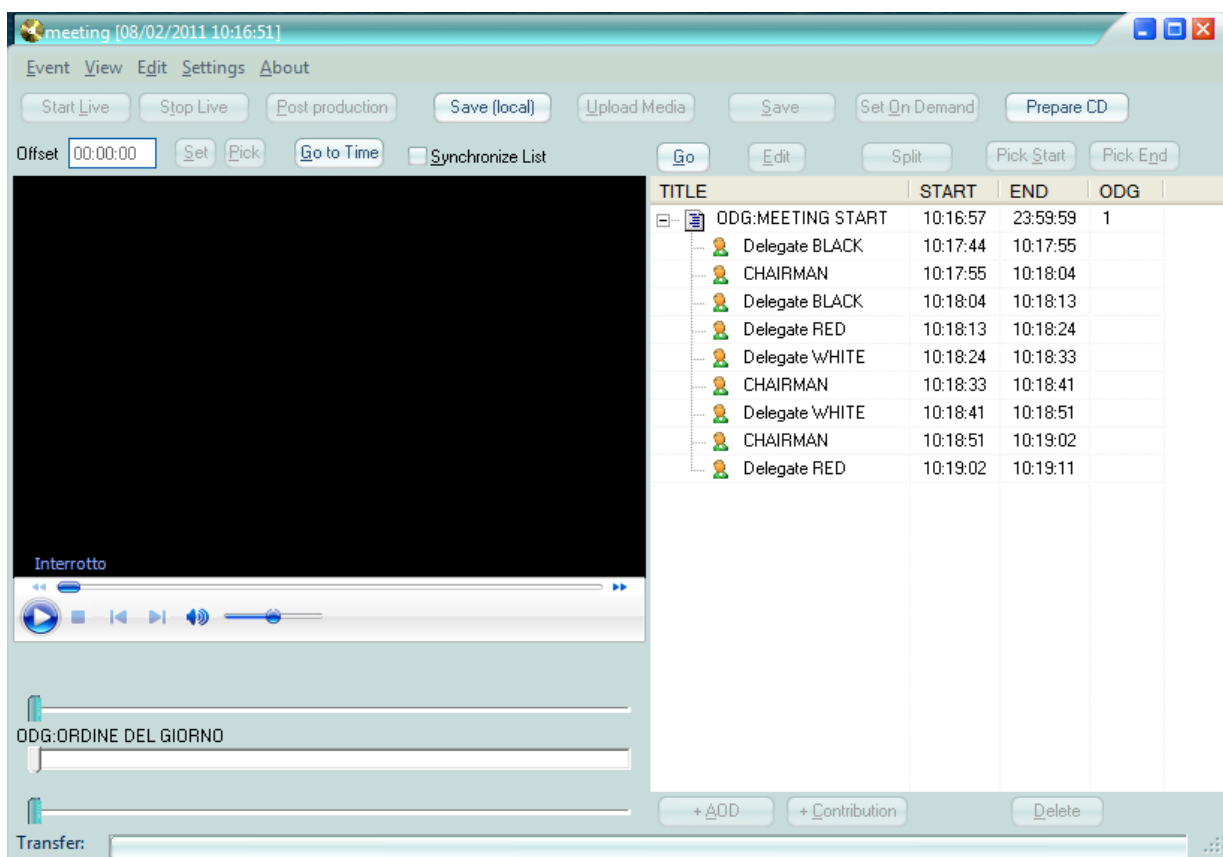
- in alternativa cliccare col tasto sinistro del mouse sull'icona a forma di cartella per cercare il File Multimediale all'interno del computer o di un dispositivo ad esso collegato; si aprirà la seguente finestra:



- selezionare il file desiderato col tasto sinistro del mouse e cliccare su "Apri"; fare clic su "Annulla" per annullare l'operazione. In caso il file audio-video non sia nativamente compatibile con Windows Media Player alla voce tipo file selezionare Tutti i file.

N.B.: per svolgere l'attività di postproduzione su file non nativamente compatibili con la versione di Windows Media Player installata è necessario che sul PC siano installati i codec necessari a Windows Media Player per riconoscere il file multimediale. Si consiglia l'installazione di pacchetti codec come K-Lite Codec Pack

Una volta caricato il file, si passerà alla finestra di editing del file multimediale, che visualizzerà il player audio/video sulla sinistra e l'elenco degli eventi (ODG e interventi) sulla destra



Sulla destra è presente la lista indicizzata degli interventi: questi sono rappresentati da ciascuna riga, mentre le colonne rappresentano nome dell'oratore o descrizione dell'ordine del giorno (TITOLO), ore di inizio e fine dell'intervento (INIZIO e FINE), numero dell'ordine del giorno (ODG).

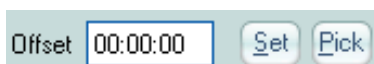
Alla prima apertura della seduta ci sarà un unico ordine del giorno nominato MEETING START e tutti gli interventi saranno assegnati ad esso. Svolgendo la postproduzione sarà possibile aggiungere manualmente altri ODG e assegnar loro gli interventi

Abilitando il checkbox "Sincronizza Lista", durante l'esecuzione del file multimediale verrà evidenziato in blu l'evento (intervento o ODG) della lista sulla destra in esecuzione in un dato momento; quando "Sincronizza Lista" è abilitato, non è possibile apportare modifiche agli indici, quindi per tornare in modalità di editing è necessario disabilitare il checkbox relativo

Il primo passo per la sincronizzazione del file multimediale con gli indici è la sincronizzazione dell'inizio (in quanto la creazione degli indici parte automaticamente all'avvio di ApointVideoLight mentre l'avvio della codifica audio-video dipende dalla velocità del PC e dall'operatività dell'utente)

Per fare ciò procedere come di seguito:

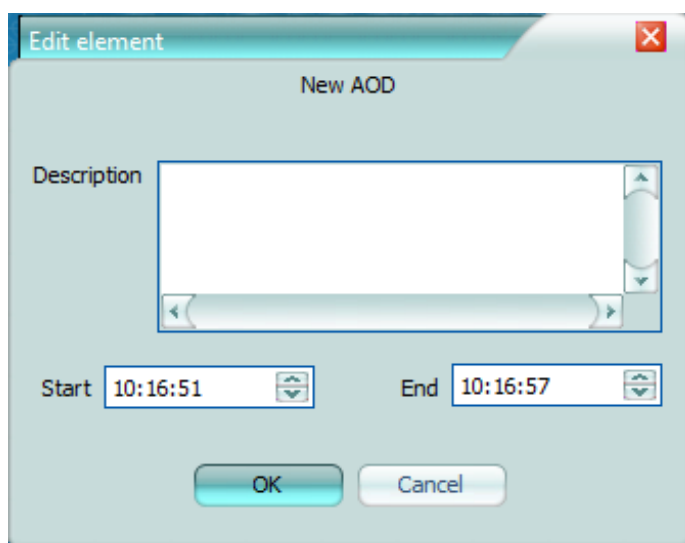
- selezionare un intervento, cliccare sul comando "GO" e prendere nota del tempo indicato sulla maschera del Player Multimediale (successivamente indicato come t_1)
- visualizzare il file multimediale verificando il reale inizio dell'intervento selezionato al punto precedente e prendere nota del tempo indicato sulla maschera del player multimediale (successivamente indicato come t_2)
- stoppare la riproduzione del file multimediale
- impostare nella maschera offset un valore pari alla sottrazione $t_2 - t_1$. Se il risultato della sottrazione ha valore negativo inserire il segno - al posto del primo valore di sinistra
- cliccare sul comando "Set"



- selezionare il primo intervento della lista interventi e cliccare sul comando "GO"
- selezionare la riga dell'ordine del giorno e cliccare sul comando "Pick Start" per impostare l'inizio dell'ordine del giorno

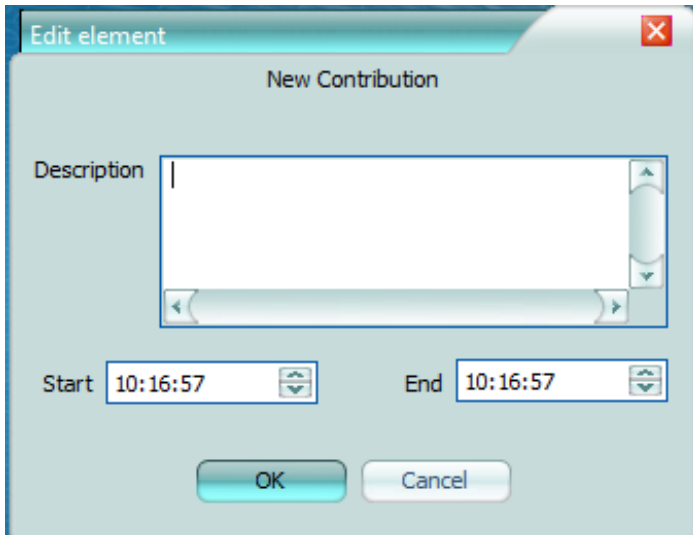
Le operazioni che è possibile effettuare sulla lista degli interventi sono: aggiunta di un ordine del giorno, aggiunta di un intervento, eliminazione di un intervento o di un ordine del giorno, spostamento di interventi da un ordine del giorno all'altro.

Per aggiungere un ordine del giorno cliccando su "+AOD" comparirà la seguente finestra:



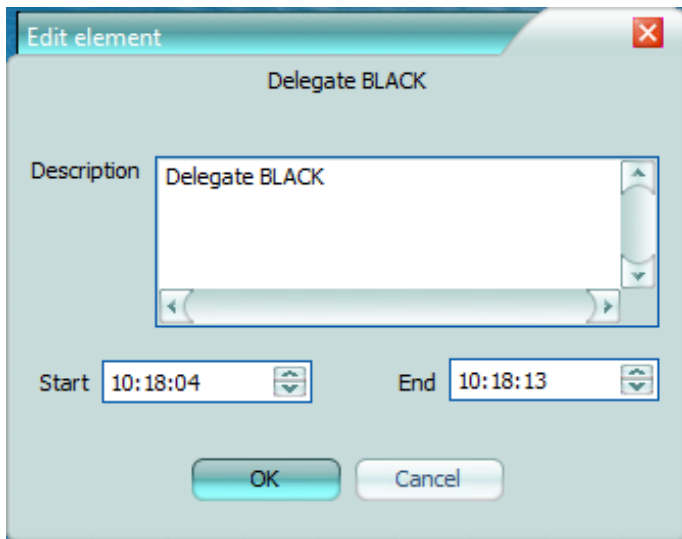
Inserire una descrizione (opzionale) dell'ordine del giorno e le ore di inizio e di fine del nuovo ODG (obbligatorio). Per evitare che nella creazione del DVD compaia la dicitura **ODG**; per gli ordini del giorno creati manualmente inserire come primi caratteri della descrizione il numero dell'ODG seguito da una virgola (esempio 2,). Cliccare su "OK" per terminare la creazione dell'ordine del giorno, cliccare su "Cancel" per annullarla

Per aggiungere un intervento, cliccando su “+Contribution” comparirà la seguente finestra:



Inserire il nome dell'oratore nel campo "Description" e le date di inizio e di fine dell'intervento (obbligatorio). Cliccare su "OK" per confermare, su "Cancel" per annullare l'operazione

Per modificare un intervento o un ordine del giorno, selezionarlo dalla lista e cliccando sul pulsante “Edit” comparirà la seguente finestra:



E' possibile modificare la descrizione e le date di inizio e fine. Cliccare su "OK" per salvare le modifiche, cliccare su "Cancel" per annullare l'operazione

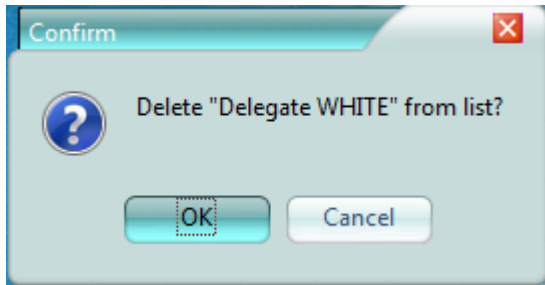
Selezionando un evento e cliccando sul pulsante “Split” verrà creato un altro evento con lo stesso titolo e l'ora di inizio uguale all'ora di fine dell'evento selezionato (l'ora di fine di default viene impostata uguale a quella di inizio, modificarla manualmente attraverso il pulsante "Edit" come visto sopra)

Per assegnare ad un elemento della lista (intervento, ODG) l'ora di inizio corrispondente al tempo corrente nel player del file multimediale, selezionarlo e fare click su “Pick Start”.

Per assegnare ad un elemento della lista (intervento, ODG) l'ora di fine corrispondente al tempo corrente nel player del file multimediale, selezionarlo e fare click su “Pick End”.

Dopo aver selezionato un elemento dalla lista sulla destra (intervento, ODG), cliccando sul pulsante “Go” il file multimediale verrà indirizzato alla posizione di inizio dell'indice selezionato

Per eliminare un intervento o un ordine del giorno, selezionarlo dalla lista e cliccare su **“Delete”**. Il sistema chiederà una conferma

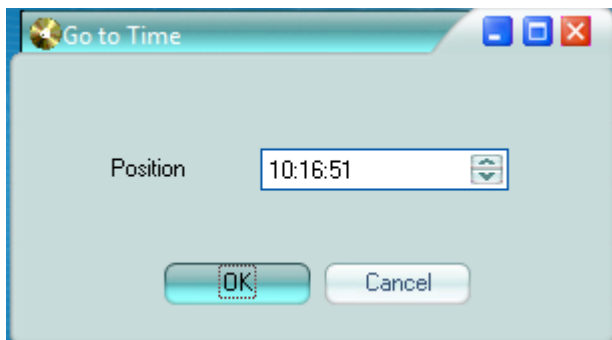


Cliccare su "OK" per confermare, su "Cancel" per cancellare l'operazione

Per spostare un intervento da un ordine del giorno a un altro, selezionarlo (o selezionarne più di uno agendo contemporaneamente sul tasto shift), tenendo premuto il tasto sinistro del mouse spostarsi sul rigo dell'odg di destinazione e infine lasciare il tasto sinistro del mouse

Per incrementare o decrementare di un determinato valore temporale l'intero flusso degli indici a partire da un evento desiderato, cliccare con il tasto destro del mouse l'indice in questione e selezionare la funzione "Sposta avanti da qui" o "Sposta indietro da qui": verrà visualizzata una maschera in cui indicare di quanto traslare gli indici (in ore:minuti:secondi); cliccare su "OK" per confermare, su "Cancel" per cancellare l'operazione

Cliccando sul pulsante "Go to Time" si aprirà una schermata utile per spostare il player sulla posizione del file multimediale desiderata:



Selezionare la posizione inserendo i valori di ore:minuti:secondi da tastiera, oppure incrementare/decrementare i valori attraverso le frecce. Cliccare su "OK" per confermare, cliccare su "Cancel" per annullare.

Per salvare la postproduzione con le modifiche fatte agli indici cliccare su **“Save (local)”**

Alcune funzioni aggiuntive contenute nel menù in alto:

Cancel Edit: cliccando su questa voce verrà annullata l'ultima operazione effettuata. Non è possibile però annullare le modifiche fatte prima dell'ultimo comando "Save (local)" dato

Delete Short Contributions: cliccando su questa voce viene proposto un filtro con cui è possibile scegliere i parametri per eliminare i riferimenti degli interventi brevi (default inferiore a 10 secondi, modificabile liberamente)

N.B.: i comandi non descritti sono riservati al service e non devono essere utilizzati

Impostazioni

Questa funzione è destinata al service essenzialmente alla pubblicazione in Internet

Workstation parameters: cliccando su questa voce si aprirà la seguente finestra:

Address of Server: specificare l'indirizzo del Server che ospita il database delle sedute

Stream Live: specificare l'indirizzo internet del file multimediale

Directory Multimedia files: specificare l'indirizzo locale della directory in cui sono situati i files multimediali

Directory Contributions files: specificare l'indirizzo locale della directory in cui sono situati i files degli interventi

Per quanto riguarda *Directory Multimedia files* e *Directory Contributions files* è possibile inserire i percorsi sia digitando il testo da tastiera, sia cliccando sull'icona a forma di cartella e sfogliando le cartelle del computer sino a trovare quella desiderata

Proxy: N.B. Impostare -solo, e obbligatoriamente, nel caso in cui la rete usata per la connessione ad internet utilizzi un server Proxy- i seguenti valori:

- *Server:* specificare l'indirizzo del server Proxy
- *Port:* specificare la porta sfruttata dal server Proxy
- *User Name:* specificare il nome utente utilizzato per la connessione al server Proxy
- *Password:* specificare la password utilizzata per la connessione al server Proxy

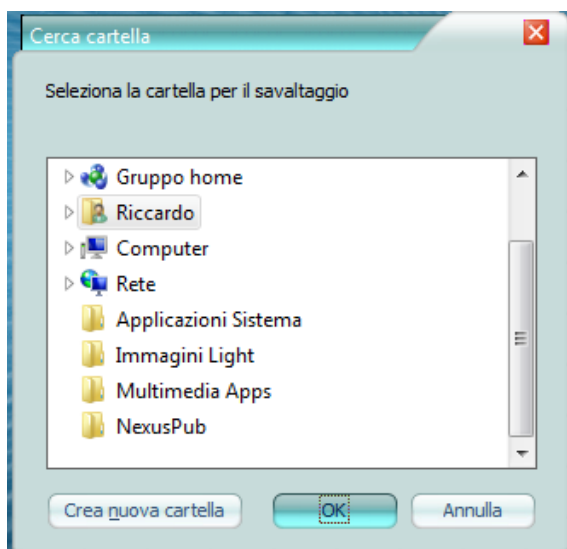
Cliccare sul pulsante "OK" per confermare le modifiche, su "Cancel" per cancellarle

Assemblee Multimediali Indicizzate

Creazione CD/DVD

dopo che è stata effettuata la sessione di PostProduzione, è possibile realizzare i CD/DVD procedendo come segue:

- nella pagina di editing cliccare su “**Prepare CD**”; comparirà la seguente finestra:



- cliccare su “Crea nuova cartella” per creare una nuova cartella (nella posizione e con il nome che si desidera) dopodiché cliccare su "OK" per continuare oppure su "Annulla" per uscire dalla funzione. In caso di conferma, la procedura inserirà automaticamente nella cartella creata i file:
 - o “File Multimediale”
 - o “File SAV” generato attraverso il comando di post produzione “Salva (locale)”
 - o “start.exe”
 - o “autorun.inf”
- masterizzare i CD/DVD della seduta includendo tutti i file generati automaticamente dalla procedura

Utilizzo CD/DVD

i CD/DVD realizzati consentiranno di ascoltare e visualizzare le Assemblee Multimediali utilizzando PC dotati di Windows Media Player. In caso il file audio-video non sia nativamente compatibile con la versione di Windows Media Player installata è necessario che l'utente installi i codec audio-video necessari alla fruizione. Si consiglia l'installazione di K-Lite Codec Pack

Se il PC non avesse attivo l'avvio automatico e il CD/DVD non partisse all'inserimento nel lettore, cliccare sull'icona “avvia.exe” nella cartella della seduta

L'Assemblea Multimediale potrà essere seguita selezionando i vari interventi e/o agendo su 3 barre di avanzamento che sono riferite:

- all'intera seduta
- all'ordine del giorno in discussione
- all'intervento in corso

Pubblicazione sedute in Internet

dopo che è stata effettuata la sessione di postproduzione, se si ha acquistato la licenza “ApoinVideoLight Multimedia On Web” è possibile caricare la seduta indicizzata sui server di streaming e database così procedendo:

- cliccare sul comando “**Upload Media**” per iniziare il trasferimento del file multimediale. Una maschera di avviso comparirà per avvertire del trasferimento in atto, il cui stato potrà essere monitorato nella barra “transfer”; la maschera scomparirà a trasferimento avvenuto
- ultimato il trasferimento, diventerà disponibile il comando “**Save**” per memorizzare i dati relativi all’indicizzazione sul server Database: cliccarlo per procedere
- salvate le informazioni sul server database, cliccare su “**Set on demand**” per rendere disponibile all’utenza internet la seduta postprodotta

N.B.: Nel caso comparisse un messaggio di avviso causato dall’impossibilità di raggiungere il server Database in un dato momento, cliccare su OK e ripetere l’ultima operazione svolta

Le specifiche tecniche e i contenuti di questo manuale sono soggetti a variazioni senza preavviso

Main features

ApointVideoLight represents the NexusPub entry-level solution that allows automatic video management for Conference systems -integrated by Apoint and with communication on serial port RS232-, systems where the conference management takes place in the manner prescribed by the manufacturer of the system

The solution -governed by PC and that allows also digital recording and management of streaming live and/or on demand- consists of:

- software module *PTZ Controller VL* for automatic and manual tracking of the cameras. Automatic tracking takes place thanks to the integration with the managed conference system, meanwhile manual cameras' movement can be done through mouse and/or - with PELCO D and PELCO P protocol- through optional PTZ Joystick code ACNP0030C connected on bus 485
- video shooting system *Apoint* complete with 1 or more (up to 16) cameras with 10x optical zoom + 10x digital zoom; 127 preset with 10 digit label; possibility to set different image parameters for each preset; DC12V / 2A power supply; is provided with bracket for wall mounting and is suitable for desk installation and ceiling mounting (accessories not included)
- audio-video switcher when cameras to be managed are more than one. *ApointVL* uses audio-video switchers COMM-TEC "CA MTX series". In the following table are described usable switchers.

Model	Connector Type	Video Input	Video Output	Audio Input	Audio Output	Rack Units
MTX0404CA	RCA	4	4	4	4	1ru
MTX0804CA	RCA	8	4	8	4	2ru
MTX0808CA	RCA	8	8	8	8	2ru
MTX1616CA	Video BNC, Audio RCA	16	16	16	16	3ru

Software ApointVL contemplate that dome cameras signals linked to switcher's video inputs are managed and switched thanks to the preset dome configuration described in the setting chapter; all switcher's video outputs show the same signal coming from the currently active camera

To manually switch -out of automatic management embodied in ApointVL- the active camera on all outputs in parallel, use the standalone application NxMatrix contained in the utility folder of the setup disk

- optional software modules:
 - VL205000C - ApointVideoLight Multimedia for the creation of indexed audio/video recordings, recordings that can be stored on CDs / DVDs or published on the Internet
 - VL210000C - ApointVideoLight Multimedia On Web for independent publication of indexed sessions on streaming and database servers of Apoint

The PC dedicated to manage *ApointVL* must be sized and configured according to the type of integrated conference system and to the services that will be used (camera management only, audio/video recording, streaming, etc.); the following table shows the best minimum characteristics of the PC dedicated to manage the complete solution:

CPU Intel Core i3 or higher
RAM 4 Gb
Dual head graphic processor with VGA/DVI/HDMI output
Sound card with Line In
Hard disk 500 GB (7.500 or -preferably- 10.000rpm)
Video capture card (good quality)
Network interface
N° 3 RS232 serial ports (preferably resident on motherboard or on PCI slot) (**)
N° 4 USB ports
DVD Writer
Mouse and keyboard
Monitor Widescreen 22"
O.S. - Windows 7 Professional or Ultimate; Windows XP (Authentic, with software preloaded)
Antivirus and firewall
(**) IN CASE OF 1 CAMERA ONLY, 2 RS232 serial ports are enough

For matters not specified in this manual, please refer to specific manufacturers manuals for cameras and switchers and to the on-line help for PTZ Controller


Setup and licenses registration

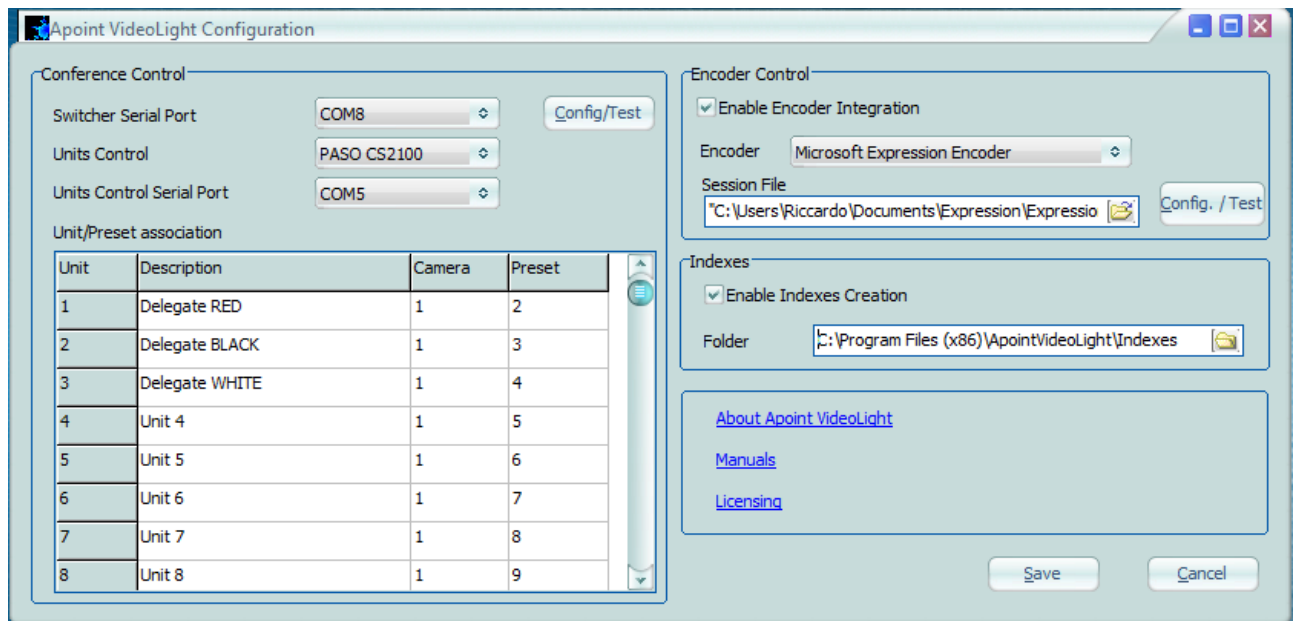
Here are the instructions for setup of ApointVideoLight solution; from the setup disk, pushing the **Install** button, accepting the license Agreement and following the on-screen instructions, launch:

- the “*ApointVideoLight*” setup
- the “*Camera Control*” setup
- the eventual setup of “*Media Encoder*”, procedure that will handle recording and streaming
- the eventual setup of “*ApointVideoLight Multimedia*”
- register the licenses “VideoLight”, “PTZ controller” and, if present, “ApointVideoLight Multimedia” and “ApointVideoLight Multimedia On Web”

Notes: to perform the installation is necessary to have Windows administrator rights; it is also recommended that procedures are always performed by a user with Windows administrator rights in order to have permissions for full control of the program’s folders. In addition, if the User Account Control of the operating system requires it, change the settings so that it is permitted to use programs non-certified for the User Account Control

Settings

Finished the installation, it is necessary to set the software. To do that click on  ApointLightCfg icon; it will be shown the “Apoint VideoLight Configuration” mask



Here it is possible to set these parameters:

- **Conference Control:**
 - Config./Test → choice of the folder where it resides the executable PTZController.exe
 - Switcher Serial Port → number of the RS232 serial port where it is eventually connected the audio/video switcher
 - Units Control → choice of conference system interfaced with *ApointVL*
 - Units Control Serial Port → number of the RS232 serial port where it is connected the conference system

To save the parameters set, click on "Save"

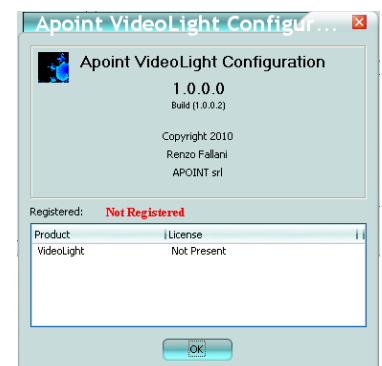
- **Unit/Preset association**, association of the various elements of the integration:
 - Unit → number of the conference system’s unit
 - Description → customizable description of conference station (default unit’s number)
 - Camera → number of PTZ camera (default value 1)
 - Preset → number of camera’s preset associated to the unit; default unit/preset

association is already operative after the installation; presets can be changed bearing in mind what follows:

- preset 1 is reserved to the “panoramic” shoot and it cannot be used
- preset 95 is reserved to enter the OSD Menu of the Mini Dome and therefore it cannot be used
- preset 124, if you’re interfacing with conference system PASO CS2100, is reserved to the Chairman’s priority action and therefore it cannot be used


To save any changes done on the default values, click on "Save"

- **Encoder Control**, choice of the encoder to be used for recording and streaming operations:
 - Enable Encoder Integration: by selecting this checkbox it will be activated the automatic start for the selected encoder
 - Encoder: allows to choose between the encoders eventually installed; encoder currently available with *ApointVL* are:
 - Windows Media Encoder
 - Adobe Flash Live Encoder
 - Microsoft Expression Encoder
 - Session File: allows to search and select the encoding session desired for the chosen encoder (only for Windows Media Encoder and Microsoft Expression Encoder)
 - Config./Test: setting and test of the selected encoder and of the parameters related to it (installation folder, encoding session, etc.). For encoding and streaming parameters of each encoder please see the related on-line help and refer to the informations provided by the streaming services furnisher
To save the parameters set, click on "Save"
- **Indexes**, in this section is possible to enable the automatic creation of the indexes of contributions occurred during conference sessions handled by ApointVideoLight. The descriptions of each contribution will be equal to those set in the Unit/Preset association table
 - Enable Indexes Creation: by selecting this checkbox it will be activated the automatic creation of contributions indexes
 - Folder: allows to search and select the folder where will be stored files with .iln extension containing the contributions indexes (and files with .sav extension created by the optional module Apoint VideoLight Multimedia)
- **Info e Licenses:**
 - About ApointVideoLight: provides informations about Copyright and about VideoLight license
 - Manuals: allows the direct link to this manual
 - Licensing: allows the on-line registration of VideoLight modules; registration of “PTZ controller” must be done at the first start of the application
Warning: to proceed with the licenses registration computer must be connected into the internet



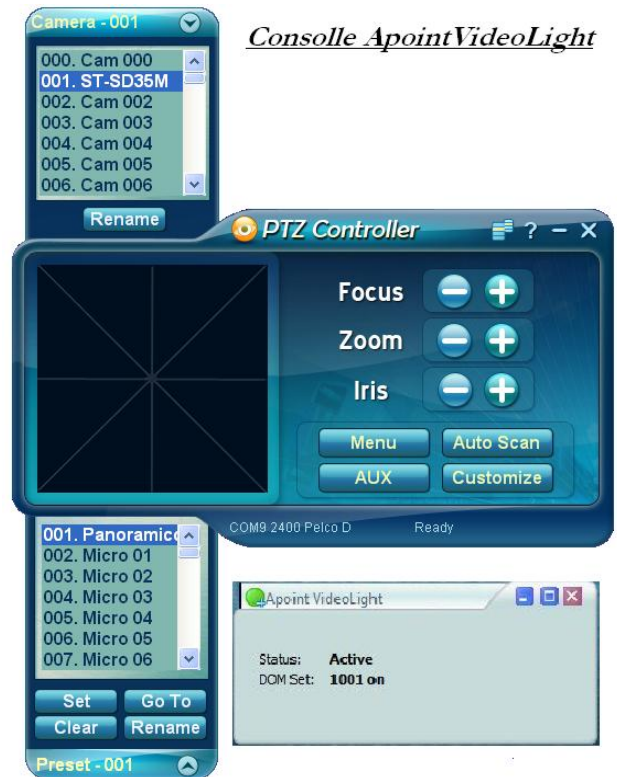
Notes: all settings and configurations done inside ApointLightCfg are stored in the configuration file ApointVL.ini; it is advisable to create a backup copy

Use

clicking on  ApoinVideoLight icon it will be started video management integrated with the conference system and -if selected during setup- the creation of contributions indexes and the video encoder that handles operations of encoding, recording and streaming

Some usage notes:

- ApoinVideoLight control mask starts minimized in the task bar. If desired, click on the icon to visualize the mask and placed it where desired
- to use the automatic video tracking, it is sufficient to manage the conference through the government instruments of the integrated conference system; for manual control of the camera, act through the mouse on the PTZ Controller pointing mask and/or use the compatible PTZ Joystick connected on bus 485
- if the selected encoder has not active the automatic start of the encoding session, please start the recording / streaming according to manners prescribed by the encoder itself
- to end your job:
 - stop recording /streaming according to manners prescribed by the encoder and close the encoder itself
 - close PTZ Controller
 - close ApoinVideoLight (the program will show a confirm mask)



INDOOR APOINT MINI DOME



GENERAL SAFETY INFORMATIONS**WARNING INDICATIONS FOR USE**

Read and follow carefully instructions about installation and connection in this manual

Do not try to unmount the camera: to avoid risk of electric shock, do not remove any screw or cover; no user serviceable parts inside. Refer to qualified service personnel in case of need

SAFETY PRECAUTIONS

Handle carefully: do not drop or subject the camera to shock and vibration as this can damage camera; conserve properly the product

Do not try to manually rotate the camera. Never expose the camera directly in the sun

Do not point the camera at bright light sources, even with camera off may cause stains or excess brightness

Never expose the camera to heat for a long time; heat sources such as neon signs can burn inside the display, part of the image may suffer discoloration of the filter leading to deterioration of color

Do not use the camera outside the power parameters provided

Refer to qualified service personnel in case of need for maintenance or replacement

ENVIRONMENTAL PROTECTION

Inform about the collection of electrical and electronic products, in force in the area where you want to dispose of this material

Follow local regulations for disposal of waste and do not throw your old products as generic waste

Leaving the product in the environment may cause serious environmental damages

Proper disposal of products helps prevent environmental pollution and damage to health

CERTIFICATE OF CONFORMITY As certificate that follows



CERTIFICATE OF CONFORMITY

Registration No.: RSHA080305102-1&2;3

Applicant: **SAITELL Technology Co., Ltd.**
Twin Century Building, 1021#, South Yanhe Road, Luohu District, Shenzhen,
China.

Product: **DOME CAMERA**

Model: **ST-SD SERIES**

The submitted products have been tested by us with the listed standards and found in compliance with the following European Standards:

2004/108/EEC Electromagnetic Compatibility(as amended)

73/23/EEC Low Voltage Directive (as amended)

EMC: **EN55022: 1998+A1: 2001+A2: 2003**
EN55024: 1998+A1: 2001+A2: 2003
EN61000-3-2: 2000+A2: 2005
EN61000-3-3: 1995+A1:2001+A2:2005

LVD: **EN60950-1:2002**

This certificate of conformity is based on an evaluation of a sample of the above mentioned product. Technical report and documentation are at the licence applicant's disposal. This certificate does not imply assessment of the series-production of the product. The CE markings as shown below can be affixed on the product after preparation of necessary technical documentation.

Authorized by:
March 5, 2008
Chief Assessor

Arlmolt.

Arlmolt.Regest



VOV Certification & Testing Laboratory Limited
SUITE8525,16-18CIRCUS ROAD,ST.JOHN1S WOOD,LONDON, UK

General Features

Apoint Mini Dome is an indoor color camera equipped with varifocal lens that allows getting a 10x optical zoom (up to 100x through digital zoom). PTZ control occurs through RS485 with PELCO-D or PELCO-P Protocol; it is possible to set up to 127 presets easily selectable in each moment. Through PC equipped with PTZ Controller software it is possible to set presets, to make functional choices and to manually move the Mini Dome camera.

Apoint Mini Dome is vandal-proof and easy to mount; is provided with bracket for wall mounting and is suitable for desk installation and ceiling mounting (accessories not included)

TECHNICAL DATA	
CCD	1/4" Interline Transfer CCD
Horizontal Res.	500 TV Line
Max. Pixels	795 (H) X 596 (V) 470K
Effective Pixels	752 (H) X 582 (V) 440K
S/N Ratio	50 dB (AGC Off)
Focal length	F1.8, f=3.8 ~ 38mm
Zoom	X 10 Optical zoom, X 10 Digital Zoom
Min. Lux	0.7 Lux (Color) / 0.02 Lux (B/W), 50 IRE
Day & Night	Auto / Day / Night (ICR)
Focus	Auto / Manual / SemiAuto
Iris	Auto / Manual
Shutter Speed	X128 ~ 1/120000 sec
AGC	Normal / High / Off
White Balance	Auto / Manual (Red, Blue Gain Adjustable)
BLC	Low / Middle / High / Off
Flickerless	Selectable
SSNR	Low / Middle / High / Off
Range	Pan : 360° (Endless)
	Tilt : 180° (Auto-Flip), 95° (Normal)
Pan/Tilt Speed	Preset: 360°/sec
	Manual: 0.05-360°/sec (proportional to zoom)
	Swing: 1 ~ 180°/sec
Presets	127 Preset (Editable Label 10 digits; image parameters configurable for each preset)
Pattern	4 Pattern
Swing	8 Swing
Group	8 Group
Other	Auto flip, Auto parking, Power Up Action etc.
Communication	RS485
Protocol	PELCO-D and PELCO-P
Addressing	1 ~ 255 available addresses
Privacy Zone	4 Zone
OSD	Menu / PTZ information etc
Rated Power	DC 12V / 2A
Video Output	1 BNC Video 75 Ohm
Dimensions	Dome Φ 115
	Housing : Φ 128 X 202(H)mm (with wall bracket)
Weight (with wall bracket)	about 1.5 Kg
Operating Temperature	0°C ~ 40°C

Installation

ATTENTIONS BEFORE INSTALLING: BEFORE PROCEEDING WITH THE SETUP, OPEN THE BALL COVER OF THE MINI DOME AND REMOVE THE RING AND THE ADESIVE STRIPE OF PROTECTION

PRECAUTIONS ON INSTALLATION

Check if the installation location is of sufficient height. Make sure installation spots (ceiling or wall) is of sufficient strength to support camera and bracket without immediate danger of falling.

Do not absolutely manually rotate the camera. Do not make any kind of pressure on the product and do not move up and down the kit lens manually: this may cause malfunctions of motor's axis.

Please comply with RS485 wiring standards and select proper RS485 cable. Improper cable may result in RS485 communication transmission error, which may cause Mini Dome cameras to react incorrectly. When thinner or lower anti-interference RS485 cable is used for connecting the camera, the maximum transmission distance may be shortened and vice versa.

When using 18AWG (Belden 8760) Shielded Twisted Pair Cable, it's needed to bear in mind that different Baud Rate setting will affect the efficiency of transmission distance. Follow the rules on transmission distance with RS485 reported in the table on the side.

BAUD RATE	MAX. TRANSMISSION DISTANCE
2400	1200 meters
4800	1000 meters
9600	800 meters

NOTES: when powering on the camera, it will automatically execute an initial control test; this control last for about 15 seconds during which will be shown a screen with parameters related to Camera ID, protocol, baud rate, etc.; at the bootstrap end Mini Dome will position itself on the last active position before the power off.

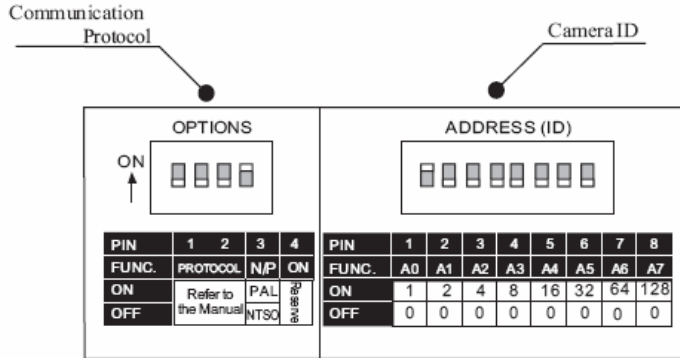
MINI DOME BODY



SETTING PROTOCOL AND ADDRESS ID

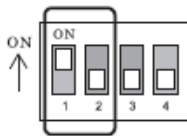
These operations must be done with camera powered off. If you need to reset these values after dome camera installation, first make sure that camera is turned off before making changes

Open the ball cover of the Mini Dome in order to access the selectors placed on camera's body (see the previous image) to set the communication protocol, and ID address. Mini Dome can take a unique identification address (ID) between 1 and 255; address can be set through address switches (1 - 8) shown in the figure below. See the tables below for the correspondence between ID (line) and position switches (column)



Communication Protocol Setup

To set communication protocol are available Pins 1 and 2, that must be set according to table below. Please note that communication protocol and baud rate set must be consistent with the choice made on PTZ CONTROLLER



Switch State		Protocol
P0 (Pin 1)	P1 (Pin 2)	
OFF	OFF	PELCO-D,2400 bps
ON	OFF	PELCO-D,9600 bps
OFF	ON	PELCO-P,4800 bps
ON	ON	PELCO-P,9600 bps

Pin 3 and Pin 4 are reserved for supplier:

- Pin 3: PAL / NTSC. Do not ever change this Pin
- Pin 4: factory default is ON state. This Pin is used for system firmware upgrade. Do not change this Pin

Camera ID Setup

Mini Dome can take a unique identification address (ID) between 1 and 255; address can be set through address switches shown in the figure below. See the tables below for the correspondence between ID (line) and position switches (column)



ID - SWITCHES CORRESPONDENCE TABLE

	1	2	3	4	5	6	7	8
1	○							
2		○						
3	○	○						
4			○					
5	○							
6		○	○					
7	○	○	○					
8				○				
9	○							
10		○		○				
11	○	○		○				
12			○	○				
13	○		○	○				
14		○	○	○				
15	○	○	○	○				
16					○			
17	○					○		
18		○					○	
19	○	○						○
20			○			○		
21	○		○			○		
22	○	○	○			○		
23	○	○	○			○		
24				○	○			
25	○				○	○		
26		○			○	○		
27	○	○			○	○		
28			○			○		
29	○	○	○	○	○	○		
30	○	○	○	○	○	○		
31	○	○	○	○	○	○		
32							○	

	1	2	3	4	5	6	7	8
33	○							○
34		○						○
35	○	○						○
36			○					○
37	○	○	○					○
38		○	○					○
39	○	○	○					○
40				○				○
41	○				○			○
42		○		○				○
43	○	○						○
44			○	○				○
45	○		○	○				○
46		○	○	○				○
47	○	○	○	○				○
48					○	○		○
49	○				○	○		○
50		○			○	○		○
51	○				○	○		○
52			○		○	○		○
53	○		○		○	○		○
54		○	○		○	○		○
55	○	○	○		○	○		○
56				○	○	○		○
57	○			○	○	○		○
58		○			○	○		○
59	○			○	○	○		○
60			○		○	○		○
61	○	○	○	○	○	○		○
62		○	○	○	○	○		○
63	○	○	○	○	○	○		○
64								○

	1	2	3	4	5	6	7	8
65	○							○
66		○						○
67	○	○						○
68			○					○
69	○	○	○					○
70		○	○					○
71	○	○	○					○
72				○				○
73	○		○	○				○
74		○	○					○
75	○	○	○					○
76			○	○				○
77	○		○	○				○
78		○	○	○				○
79	○	○	○					○
80					○			○
81	○				○			○
82		○			○			○
83	○			○	○			○
84			○		○			○
85	○		○		○			○
86		○	○		○			○
87	○	○	○		○			○
88				○	○			○
89	○			○	○			○
90		○		○	○			○
91	○	○		○	○			○
92			○	○	○			○
93			○	○	○			○
94		○	○	○	○			○
95	○	○	○	○	○			○
96						○	○	

	1	2	3	4	5	6	7	8
97	○							○
98		○						○
99	○	○						○
100			○					○
101	○		○					○
102		○	○					○
103	○	○	○					○
104				○				○
105	○							○
106		○		○				○
107	○	○		○				○
108			○	○				○
109	○		○	○				○
110		○	○	○				○
111	○	○	○	○				○
112					○	○		○
113	○				○	○		○
114		○			○	○		○
115	○				○	○		○
116			○		○	○		○
117	○		○		○	○		○
118		○	○		○	○		○
119	○	○	○		○	○		○
120				○	○	○		○
121	○			○	○	○		○
122		○		○	○	○		○
123	○			○	○	○		○
124			○		○	○		○
125								○
126		○	○	○	○	○		○
127	○	○	○	○	○	○		○
128								○

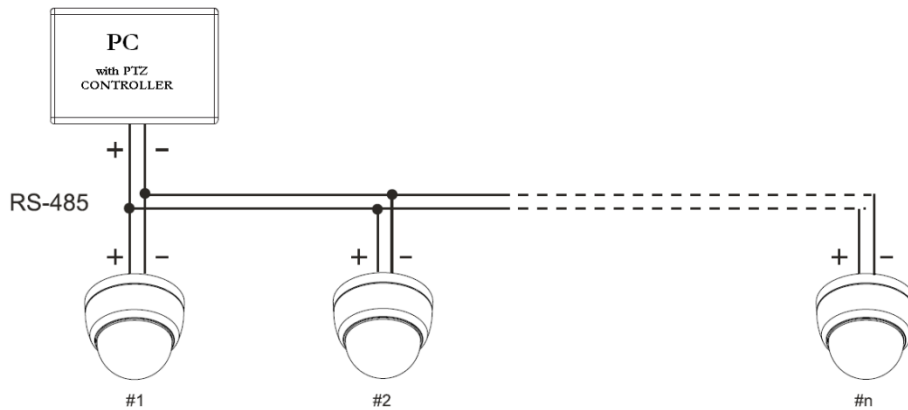
	1	2	3	4	5	6	7	8
129	○							○
130		○						○
131	○	○						○
132			○					○
133	○		○					○
134	○	○						○
135	○	○						○
136				○				○
137	○							○
138		○		○				○
139	○	○						○
140			○					○
141		○	○					○
142	○	○	○					○
143	○	○	○					○
144					○			○
145	○				○			○
146		○						○
147	○	○						○
148			○					○
149	○		○					○
150		○						○
151	○	○						○
152				○				○
153	○			○				○
154	○			○				○
155	○			○				○
156			○	○				○
157	○		○	○				○
158	○	○	○	○				○
159	○	○	○	○				○
160								○

	1	2	3	4	5	6	7	8
161	○							○
162		○						○
163	○	○						○
164			○					○
165	○	○						○
166				○				○
167	○	○						○
168				○				○
169	○			○				○
170		○		○				○
171	○	○		○				○
172			○					○
173		○	○					○
174	○	○	○					○
175	○	○	○					○
176					○			○
177	○				○			○
178		○			○			○
179	○				○			○
180			○		○			○
181	○		○					○
182		○			○			○
183	○	○						○
184				○	○			○
185	○			○	○			○
186	○			○	○			○
187	○			○	○			○
188			○	○				○
189	○		○	○				○
190		○		○				○
191	○	○	○	○				○
192								○

	1	2	3	4	5	6	7	8
192								○
193	○							○
194		○						○
195	○	○						○
196			○					○
197	○		○					○
198	○	○						○
199	○							○
200				○				○
201	○			○				○
202		○		○				○
203	○			○				○
204			○	○				○
205	○		○					○
206	○	○	○					○
207	○	○	○					○
208					○			○
209	○				○			○
210		○			○			○
211	○	○			○			○
212			○		○			○
213	○		○		○			○
214	○	○			○			○
215	○	○			○			○
216				○				○
217	○			○				○
218	○		○		○			○
219		○			○			○
220			○		○			○
221	○		○		○			○
222		○	○		○			○
223	○	○	○					

RS485 WIRING DIAGRAM

The following diagram shows how to connect sequentially Mini Dome cameras, so that first camera links to second, second to third and so till the last camera. This wiring diagram allows connecting a maximum of 32 Mini Dome.



COMMON TROUBLESHOOTING

ERROR	POSSIBLE CAUSES	SOLUTIONS
Able to do self-test on initial electrification, but is unable to be controlled	communication protocol on PTZ CONTROLLER is not consistent with camera's	Alter protocols for consistency
	baud rate PTZ CONTROLLER is not consistent with camera's	Alter baud rates for consistency
	RS485 polarity error	Switch polarity of RS485
	RS485 bad wire connection	Re-check RS485
Control of camera is working, but not smoothly	PC and converter are too far from cameras	Re-check cameras wiring
	RS 485 wiring damaged	Replace or repair RS485 wiring
Power-on but no video output	BNC connector or cable damaged	Re-check video wiring
	Power supply voltage is too low	Check that power supply voltage is correct

Mini Dome functions management

- For various available functions' details see the Mini Dome English manual
- Preset management instructions are also contained into then On-line help of PTZ Controller. WARNING: eventual use of preset label's function can be made only through Mini Dome OSD menu
- To enter Mini Dome OSD menu select **preset 95**
- Management of OSD menu functions can be done through commands **FOCUS +** and **FOCUS -** and **UP -DOWN / LEFT - RIGHT** on the pointing mask of PTZ CONTROLLER:
 - to move between menu voices use **UP -DOWN / LEFT - RIGHT** on the pointing mask of PTZ CONTROLLER
 - to change parameters values use commands **FOCUS +** and **FOCUS -**

Main configurations

This section discusses the main configurations required for using Apoint Mini Dome with ApointVideoLight. For what not shown in this section refer to the manufacturer's manual

- **Preset creation:** two different modes to create and store presets are available:
 - *without preset lable:* for this mode, proceed as follows:
 - select a preset from the scrolling menu of PTZ Controller
 - move the camera and set parameters of zoom and focus through the PTZ Controller mask
 - click on Set to store the preset
 - repeat the procedure for each preset to be set
 - in case of microphonic unit associated to more than one preset (for example the Chairman Unit of CS2100 System), for convenience set its presets sequentially
 - *with preset lable:* for this mode, proceed as follows:
 - enter the OSD menu of the selected camera
 - enter the Display Setup menu and set Preset Label value to ON (preset lable will be constantly visible on the image) or to AUTO (preset lable will be shown for the first 2 seconds from the preset selection). It is recommended to set the other voices to OFF
 - enter the Camera Setup menu and then the Preset Setup menu
 - select the Preset Number to be set
 - select Edit Scene to set the preset's coordinates and the zoom level
 - select Edit Lable to enter the preset lable (10 digit)
 - select at the voice Camera Adjust the value Global (default) to use the standard image parameters or the value Local to set them manually for the single preset
 - repeat the procedure for each preset to be set
 - in case of microphonic unit associated to more than one preset (for example the Chairman Unit of CS2100 System), for convenience set its presets sequentially
 - ended the presets configuration, close the OSD menu

Notes: to deal with more completeness services of live streaming and of sessions indexation, it is recommended to always use the preset labeling and to set it as permanently visible

- **Ceiling or table setting:** it is possible to set the camera to be used mounted on the ceiling or placed on a table. In particular:
 - *ceiling mount setting:* inside the Dome Camera Setup menu set in the Camera Setup menu the voice Image Flip to OFF and in the Motion Setup menu the voice Jog Direction to INVERSE
 - *table setting:* inside the Dome Camera Setup menu set in the Camera Setup menu the voice Image Flip to ON and in the Motion Setup menu the voice Jog Direction to NORMAL
- **Auto flip:** to avoid that this function activate itself showing simultaneously a F on the image, it is suggested to disable it. To do that, inside the Dome Camera Setup menu set in the Motion Setup menu the voice Auto Flip to OFF
- **Freeze in preset:** being active this function the image associated to the preset will be shown only when the camera positioning will be complete, hiding its movement. To enable the function, inside the Dome Camera Setup menu set in the Motion Setup menu the voice Frz In Preset to ON. By default this function is set to OFF

APOINT VIDEO LIGHT MULTIMEDIA


General Characteristics

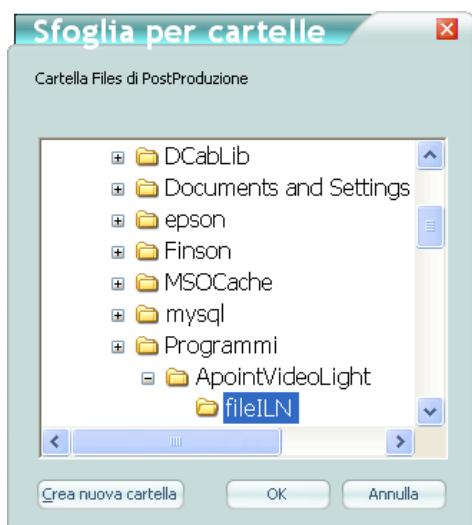
“Apoin VideoLight Multimedia” allows the user to independently perform post production of indexed audio/video meetings so to be able:

- to realize CDs or DVDs containing audio-video files of the sessions with the corresponding indexes; sessions can be viewed through standard pc equipped with Windows Media Player
- to upload on the internet the sessions (if it is active “Apoin VideoLight Multimedia On Web” option)

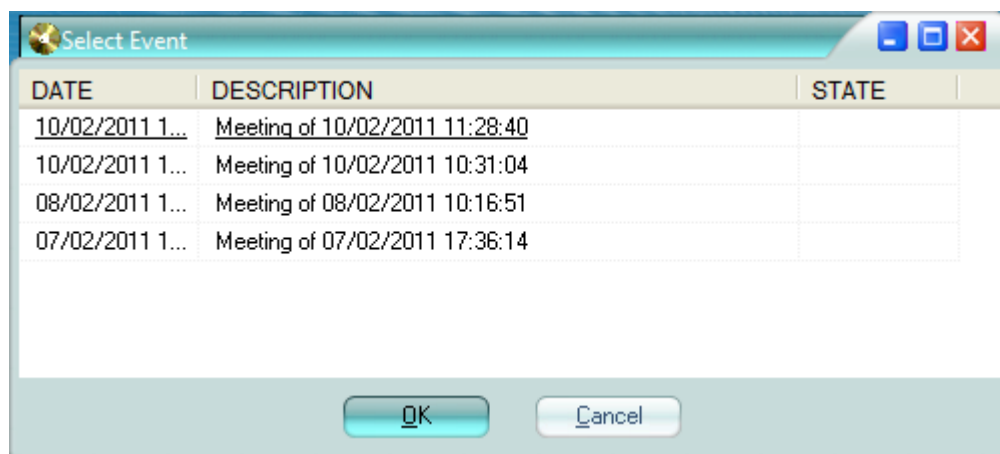
Operational Instructions

Post Production

- clicking on  icon will be started multimedia management and it will be shown a mask where it's needed to select the folder where are stored files containing sessions indexes:

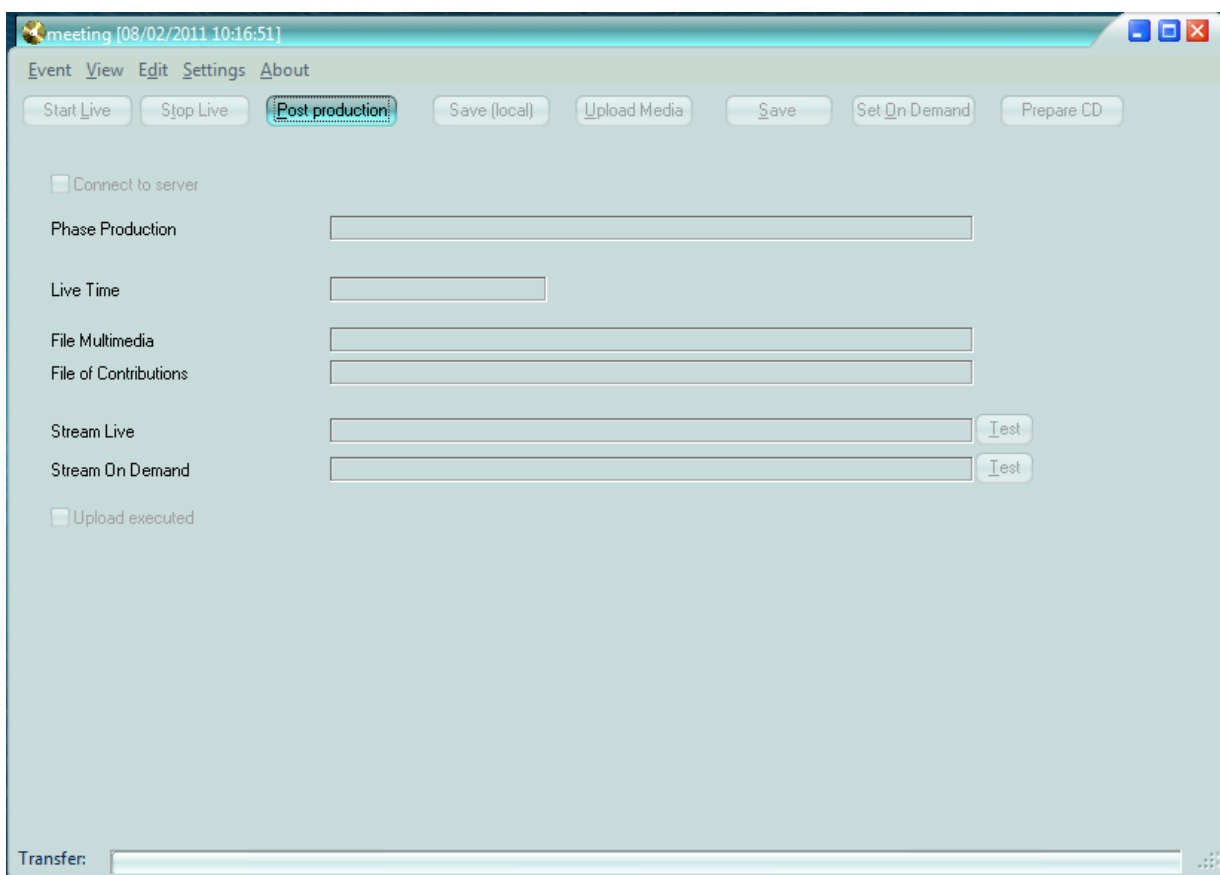


- now it will be shown the mask for session's choice:

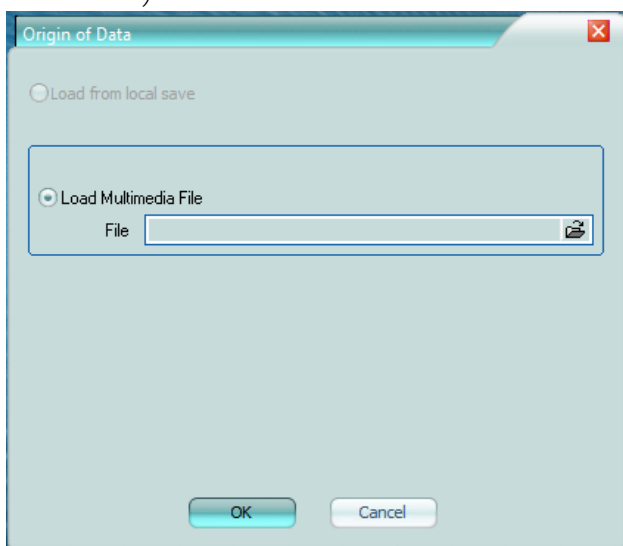


left-click on the desired session and then click “OK” to continue or “Cancel” to exit the program

- continuing, will be displayed the following window:

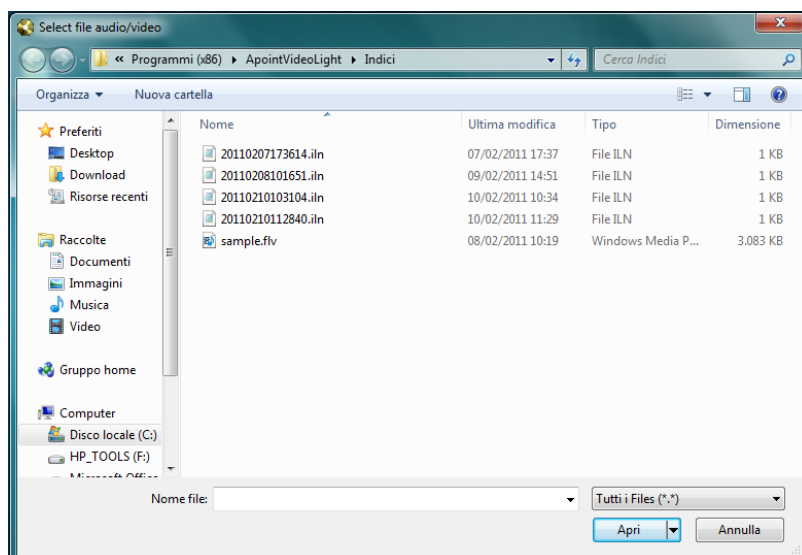


- click on **“Post Production”** button placed at top of the mask to open the loading window. At the first opening of the session will be active only the functions **“Load Multimedia File”** to select the audio-video file; after the first saving it will be available only the **“Load from local save”** to resume the work from where it was left off (if it is necessary to restart the work from the beginning it’s needed to delete file .sav related to the session from the folder containing the indexes file)



- enter the coordinates of the file resident on streaming server and click **“OK”** (function available only for files resident on server Windows Media or compatible)

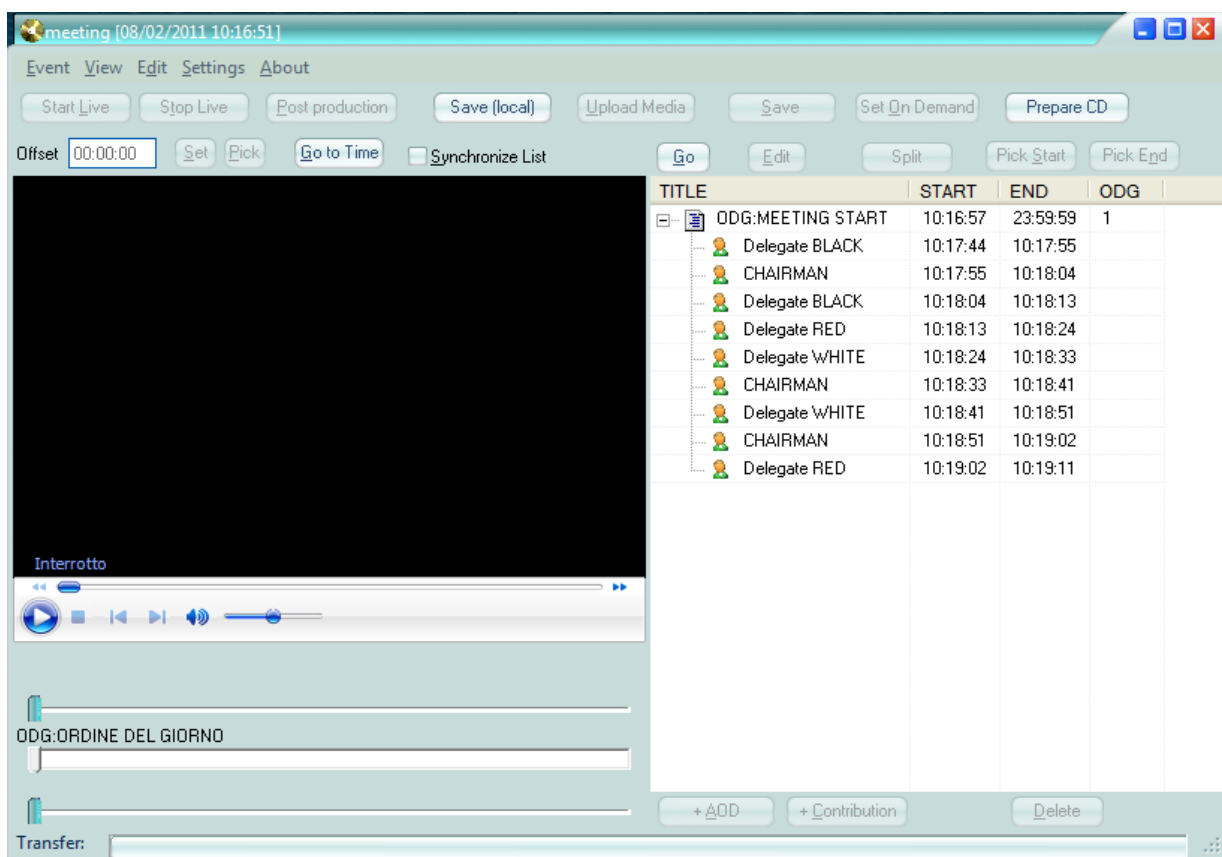
- otherwise left-click on folder icon to look for the Multimedia File inside the computer hard drive or inside a device connected to the PC; will be displayed the following window:



- left-click on the desired file and click on “Open”; otherwise click on “Cancel” to abort the operation. If the audio-video file is not natively compatible with Windows Media Player at the voice “File Type” select All Files

Notes: to perform the post-production on files not natively compatible with the installed version of Windows Media Player there must be installed on your PC codecs needed by Windows Media Player to recognize the file. It is recommended to install a codec pack like K-LiteCodec Pack

Once uploaded the Multimedia File, it will be displayed the editing page, that contains the audio-video player on the left and the events list (AODs -arguments of the day- and contributions) on the right



On the right there's indexed list of the contributions: these are represented by each line, whereas the columns show the speaker's name or AOD's description (TITLE), time of contribution's opening and ending (START and END), AOD's number

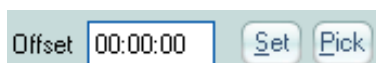
At the first opening of the session there will be a unique AOD named MEETING START and all the contributions will be assigned to it. During the post-production it will be possible to add manually other AODs and assign to them the contributions

Enabling the checkbox "Synchronize List", during the multimedia file's execution in the event list it will be shown in blue the event (contribution and / or AOD) playing in that moment; when "Synchronize List" is enabled, you cannot make changes to the indexes, so to turn back to editing mode you need to disable related checkbox

The first step to synchronize the multimedia file with indexes is to synchronize the meeting's beginning (this because the indexes creation starts automatically at ApointVideoLight beginning while audio/video encoding starts depends on PC's speed and on user's operations)

To do this proceed as follows:

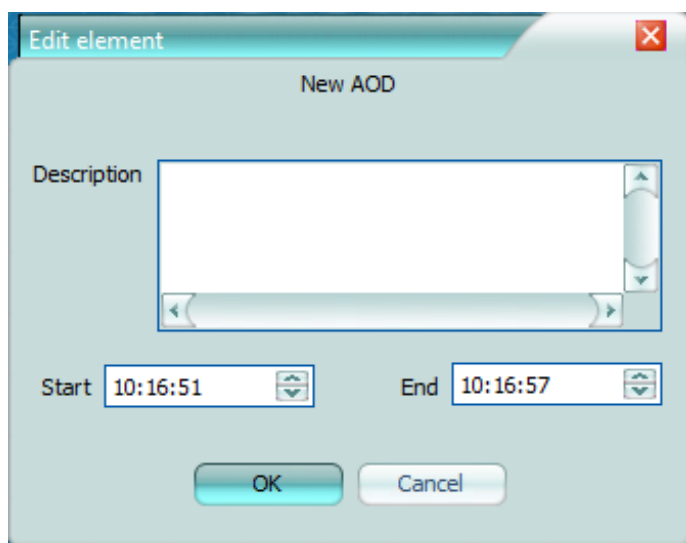
- select one contribution on the events list, click on the "Go" command and write down the time indicated on the Multimedia Player mask (then called t_1)
- listen / watch the multimedia file to verify the actual beginning of the contribution selected in the previous point and write down the time indicated on the Multimedia Player mask (then called t_2)
- stop the multimedia file playback
- set in the offset mask a value equal to $t_2 - t_1$ If the result has a negative value put the sign - at the place of the first value at the left
- click on "Set"



- select the first contributions in the contributions list and click on "GO"
- select the line of the AOD and click on "Pick Start" to set the beginning of the AOD

Operations that you can do in the events list are: addition of AOD and / or contribution, removal of AOD and / or contribution, modification of AOD and / or contribution, shift contributions from an AOD to another

To add a new AOD click on "+AOD" and will appear this mask:



Insert a description (optional) for the AOD and the beginning / ending time of the AOD (required). To avoid that in the DVD creation appears automatically **ODG:** for the AODs manually created insert as first characters of the description the number of the AOD followed by a comma (example **2,**). Click on "OK" to finish the AOD's creation or click on "Cancel" to abort it

To add a new contribution, click on “+Contribution” and will appear this mask:

Insert the speaker’s name and the beginning / ending time of the contribution (required). Click on "OK" to finish the contribution’s creation or click on “Cancel” to abort it

To modify a contribution or an AOD, select it from the list and click on “**Edit**” and will appear this mask:

You can modify the description and the beginning / ending time. Click on "OK" to save the changes, click on “Cancel” to abort them

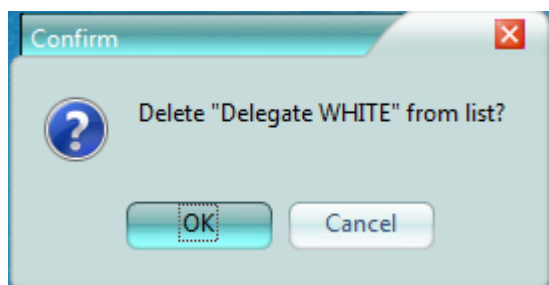
By selecting an event and clicking on “**Split**” will be created a new event with the same title and beginning time equal to ending time of the selected event (ending time will be set by default equal to beginning time, modify it through the “Edit” button as explained above)

To assign to an event of the list (contribution, AOD) a beginning time corresponding to the current time shown on Windows Media Player mask, select it and click on “**Pick Start**”.

To assign to an event of the list (contribution, AOD) an ending time corresponding to the current time shown on Windows Media Player mask, select it and click on “**Pick End**”

After selecting an event of the list (contribution, AOD), clicking on “**Go**” the multimedia file will be redirected to the beginning time of the selected index

To delete an event of the list (contribution, AOD), select it and click on “Delete”. The system will ask a confirmation

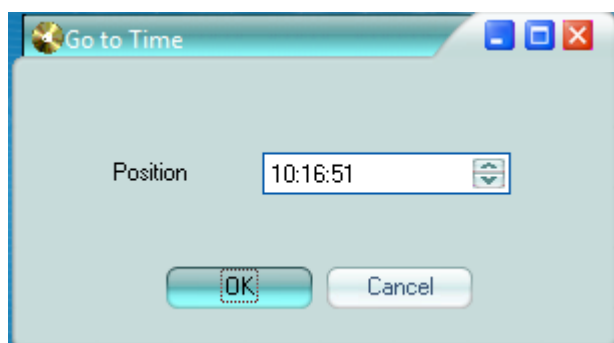


Click on "OK" to confirm or click on “Cancel” to abort it

To move a contribution from an AOD to another, select it (or select more than one contribution using the shift button), holding pressed left button of the mouse move the pointer on the line of the desired AOD and finally stop holding pressed left button of the mouse

To increase or decrease by a certain amount of time the entire flow of the indexes from a desired event, right-click the index and select the function “move forward from here” or “move backwards from here”: it will be shown a mask in which indicate the desired amount of time to shift the indexes (expressed in hours:minutes:seconds); click on "OK" to confirm or click on “Cancel” to abort it

Clicking on "Go to Time" button will be displayed a mask useful to move into the multimedia file till the desired position:



Select the position inserting value of hours:minutes:seconds, otherwise increase / decrease values through the arrows. Click on "OK" to confirm or click on “Cancel” to abort it.

To save the post production with the changes brought to the indexes click on “**Save (local)**”

Some additional features contained in the menus at the top:

Cancel edit: clicking on this voice will be cancelled the last edit done. It is not possible to abort changes done before the last “Save (local)” command given

Delete short contributions: clicking on this voice will be proposed a filter with which it is possible to set the parameters to delete short contributions (default less than 10 seconds, freely modifiable)

Notes: commands not described are reserved to the service and should not be used

Settings

This feature is mainly intended to the service for publishing on the Internet

Workstation Parameters: clicking on this voice will be displayed this window:

Address of Server: specify the address of Database Server

Stream Live: specify the address of Multimedia File

Directory Multimedia files: specify the local directory where the multimedia files are saved

Directory Contributions files: specify the local directory where the contributions files are saved

Regarding *Directory Multimedia files* and *Directory Contributions files* it is possible both to insert manually the path or to click on the folder icon and browse the folders

Proxy: Set in this voice -required just in the case that network used for internet connection uses a Proxy Server- the following values:

- *Server:* specify Proxy server address
- *Port:* specify Proxy server port used
- *User Name:* specify username used for connection to Proxy server
- *Password* specify password used for connection to Proxy server

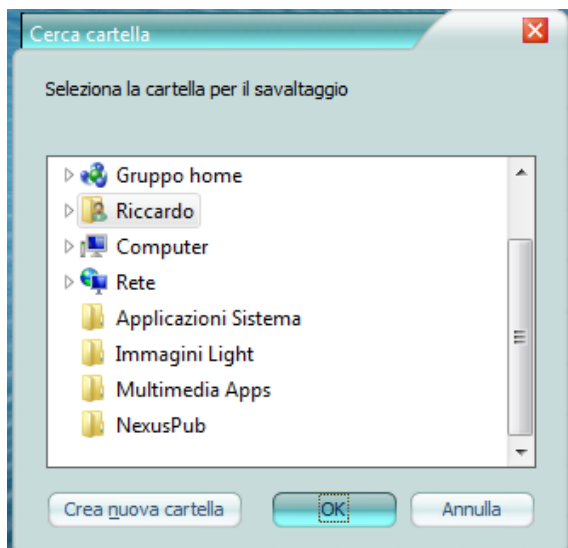
Click on "OK" to save the changes, click on "Cancel" to abort them

Indexed Multimedia Meetings

CD/DVD Creation

When post production is complete, you can realize CDs/DVDs proceeding as follows:

- in the editing page click on “**Prepare CD**” and will appear this mask:



- click on “Create new folder” to create a new folder (positioned and named as desired) and then click on “OK” to continue or click on “Cancel” to abort the function.
If confirmed, procedure will automatically insert in the created folder these files:
 - o “Multimedia File”
 - o “File SAV” generated through post production’s command “Save (local)”
 - o “start.exe”
 - o “autorun.inf”
- burn meeting’s CDs or DVDs including all files automatically generated by the procedure

CD/DVD Use

CDs and DVDs carried out will allow listening and viewing the Multimedia Meetings using PCs equipped with Windows Media Player. If the audio/video file is not natively compatible with the installed version of Windows Media Player user has to install codecs necessary to fruition. It is recommended to install a codec pack like K-Lite Codec Pack

If PC’s autorun option is not enabled and the CD/DVD doesn’t start when inserted into the drive, please click on “avvia.exe” icon in the meeting’s folder

Multimedia Meeting can be followed by selecting AODs / contributions and / or acting on 3 progress bars referred to:

- the whole session
- the point at the agenda in discussion
- the ongoing intervention

Meetings on the Internet

When post production is complete, if you have purchased the “Multimedia on Web” license, you can publish the indexed meeting on streaming and database servers proceeding as follows:

- click on “Upload Media” to start the multimedia file’s transfer. A warning mask will appear to warn of the transfer taking place, whose state can be monitored in the “transfer” bar; warning mask will disappear when transfer is complete
- completed the transfer, will become available the “Save” command to store data related to the indexes on the Database server: click on it to proceed
- stored data related to the indexes on the Database server, click on “Set on demand” to make available for internet users the post produced meeting

Notes: If a warning message caused by the inability to reach the database server in a given time appears, click OK and repeat the last operation performed

Technical specifications and contents of this manual are subject to change without notice